

Monede republicane descoperite izolat la Buridava (Ocnița, jud. Vâlcea), aflate în colecția Muzeului Județean „Aurelian Sacerdoțeanu” Vâlcea

Silviu Istrate Purece¹
silviu.purece@ulbsibiu.ro

Keywords: *researches, coins, Buridava, roman, II century.*

Summary: *The archaeological researches from Buridava (Ocnița, Vâlcea County) have brought to light 40 roman republican coins: 24 isolated finds and 1 hoard with 16 coins. Of those 24 coins we found 18 in Vâlcea County Museum numismatic collection, despite the lack of information from inventory register. From a typological point of view 2 of them are from the second half of II century B.C., 9 from the first half of I century B.C. and 7 from the second half of I century B.C. It is very probable that many of the earliest issues were still in use in the second half of I century B.C., which is one of the most prosperous periods of Buridava's existence.*

Cercetările arheologice desfășurate la Buridava au dus la descoperirea a 40 de monede romane republicane². Un procent semnificativ din totalul descoperirilor de monedă republicană, 40%, este ocupat de monedele depozitului monetar ce conține 16 piese³, restul de 60% fiind acoperit de cele 24 de descoperiri izolate. În urma studierii colecției numismatice a Muzeului Județean „Aurelian Sacerdoțeanu” Vâlcea am reușit să identificăm piesele conținute de tezaur, precum și 18 monede descoperite izolat, pentru care am reușit să reconstituim contextul arheologic din care provin emisiunile monetare. Reasocierea monedelor cu informația arheologică existentă a necesitat o extinsă analiză comparativă, în urma căreia am reușit extragerea datelor prezente în catalogul de mai jos. În cele ce urmează vom prezenta monedele romane republicane provenind din descoperiri izolate.

CATALOGUL MONEDELOR⁴

L. SAVFEIVS

1.	D	ROMA	Crawford 204/1	152 î. Hr.	6	2,4	16,6x18	13813
----	---	------	----------------	---------------	---	-----	---------	-------

Av. X; Rv. L·SAVF/ROMA

A fost descoperită în anul 1979 în așezarea civilă, nivelul I, S XXXIX⁵.

¹ **Purece Silviu**, lector universitar, doctor în istorie, Facultatea de Istorie și Patrimoniu a Universității „Lucian Blaga” Sibiu.

² Părpăuță 2003-2005, p. 90.

³ Berciu *et alii* 1987, p. 158-160.

⁴ Vezi planșa II.

⁵ Berciu 1981, p. 135.

L. SEMPRONIVS PITIO

2. D ROMA Crawford 148 î. Hr. 2 3,70 18,5x19 13769
216
Av. PITIO X; Rv. [L. SEMP]/ROMA
A fost descoperită în anul 1982 în depunerile de pe latura de nord a Cetății 1⁶.

Q. TITIVS

3. D ROMA Crawford 90 î. Hr. 10 3,07 14,4x19,7 4354
341/1
Av. Fără legendă; Rv. /Q. TITI
A fost descoperit în 1966. Nu este precizat contextul arheologic⁷.

4. D ROMA Crawford 90 î. Hr. 6 3,1 15,9x16,3 1670
341/2
Av. Fără legendă; Rv. /[Q. TITI]
Nu este precizat contextul arheologic și anul descoperirii⁸.

L. TITVRIVS L. f. SABINVS

5. D ROMA Crawford 89 î. Hr. 7 3,30 17,3x18,1 13804
344/1b
Av. SABIN; Rv. Q. /L. TI[TVRI]
A fost descoperită în anul 1978, S XXXVIII, nivelul IIa⁹.

L. RUBRIVS DOSENVS

6. D ROMA Crawford 87 î. Hr. 1 3,4 17x18,1 13840
348/3
Av. DOS; Rv. /[L. RV]BRI
A fost descoperită în anul 1987, S KL II, caroul 2, la adâncimea de 1m¹⁰.

L. IVLIVS BVRSIO

7. D ROMA Crawford 85 î. Hr. 6 3,30 18,1x19,1 4368
352/1a ?
Av. Fără legendă; Rv. /[L. IVLI BVRSIO] ?
A fost descoperită în anul 1974, S XXV D, nivelul II¹¹.

8. D ROMA Crawford 85 î. Hr. 12 3,51 17,7x20 4352
352/1 c
Av. Fără legendă; Rv. LVII/[L. IVL]I BVRSIO
A fost descoperită probabil în anul 1974, moneda a fost descoperită foarte probabil la Buridava, ea fiind menționată în registrul inventar la Muzeului Județean

⁶ Berciu *et alii* 1983, p. 112.

⁷ Berciu 1981, p. 132.

⁸ *Ibidem*, p. 132.

⁹ *Ibidem*.

¹⁰ Berciu *et alii* 1988, p. 178.

¹¹ Berciu 1981, p. 132.

“Aurelian Sacerdoțeanu” Vâlcea într-un grup de trei monede dintre care două au foarte bune referințe bibliografice ce permit asocierea lor cu așezarea dacică¹².

M. VOLTEIVS M. f.

9. D ROMA Crawford 385/4 78 î. Hr. 6 2,4 16,6x18 13810
Av. Fără legendă; Rv. /M VOLTEI M [F]
A fost descoperită în anul 1979 în așezarea civilă, nivelul IIA, S IX, Terasa II¹³.

C. CALPVRNIVS PISO L. f. FRUGI

10. D ROMA Sydeham 851 67 î. Hr. 5 3,3 17,7x18 13814
Av. Fără legendă; Rv. C-PISO L F [FRV]
A fost descoperită în anul 1979 în așezarea civilă, nivelul I?¹⁴, S XXXIX¹⁵.

Q. POMPEIVS RVFVS

11. D ROMA Crawford 434/1 54 î. Hr. 7 3,46 16,5x17,1 13801
Av. [SVLLA COS]; Rv. [RVFVS COS-Q POM RVFI]
A fost descoperită în anul 1977, S XIV A, L II, nivelul IIB¹⁶.

C. VIBIVS PANSA C. f. C. n. CAETRONIANVS

12. D ROMA Crawford 449/1a 48 î. Hr. 7 3,46 16,5x17,1 13805
Av. PANSA; Rv. C VIBIVS C F C N-[IOVIS] AXVR
A fost descoperită în anul 1978 pe Colina Sacră, grupa 21, în stratul de nisip fin¹⁷.

CAESAR

13. D ROMA Crawford 443 49-48 î. Hr. 2 2,35 17,2x17,9 13765
Av. CAESAR; Rv. Fără legendă
A fost descoperită în anul 1982 în așezarea civilă, S XII B/82, adâncimea 1,10m, caroul 15, nivelul IIA¹⁸.

MARCVS ANTONIVS

14. D ROMA Crawford 496/1a 42 î. Hr. 1 3,36 16,8x18,1 13802
Av. M ANTONI-IMP; Rv. [III] VIR R·P·C
A fost descoperită în anul 1977 în locuința L 3 din așezarea civilă, S XIV A, nivelul IIB¹⁹.

¹² Mitrea 1972, p. 367, nr. 42 menționează că moneda ar fi fragmentară; în mod cert piesa inclusă în catalogul nostru a fost descoperită la Buridava, ea fiind menționată în registrul inventar al Muzeului Județean Vâlcea într-un grup de trei monede, celelalte două fiind documentate cu referințe bibliografice ca fiind descoperite în așezarea dacică.

¹³ Berciu 1981, p. 135.

¹⁴ Este mai probabil să fi făcut parte din nivelul II.

¹⁵ Berciu 1981, p. 135.

¹⁶ *Ibidem*, p. 132.

¹⁷ *Ibidem*, p. 133.

¹⁸ Berciu *et alii* 1983, p. 112.

15. D ? 32-31 î. Hr. 10 3 18,5x19 4353
 Av. ANT AVG-[III VIR R P C]; Rv. ?
 A fost descoperită în „Orizontul IV de viitură”²⁰.
16. D ? 32-31 î. Hr. 12 3,14 18x20 4351
 Av. [ANT AVG]-III·VIR·R·P·C; Rv. LEG ?
 A fost descoperită în anul 1969 în așezarea civilă, nivelul IIB²¹.
17. D Crawford 32-31 î. Hr. 9 3,51 17x18,2 13806
 544/15
 Av. [ANT AVG]-III·VIR·R·P·C; Rv. LEG III
 A fost descoperită în anul 1978 pe Colina Sacră (C1), în groapa 23a (Gr. 23a)²².
18. D Crawford 544/10 32-31 î. Hr. 6 3 17,3x17,4 13770
 Av. ANT·AVG III·VIR·R·P·C; Rv. LEG·XVII [CLASSI] CAE, incizie în formă de X
 A fost descoperită în anul 1982 pe latura de nord a Cetății 1, în S A13, caroul 4, la 0,30 m adâncime, în amestec cu materiale arheologice din diverse perioade²³.

Datorită uzurii avansate constatate pentru cea mai mare parte a monedelor nu s-a putut distinge cu exactitate traiectul tuturor inciziilor prezente pe acestea. Trebuie să menționăm câteva intervenții mai vizibile care pot fi în legătură cu fenomenul contramarcării sau cu verificarea calității metalului.

ÎNSEMNE PE MONEDE

MONEDĂ ÎNSEMN PE AVERS ÎNSEMN PE REVERS

1

A.



3

A.



B.



4

A.



B.

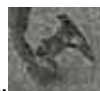


8

A.



A.



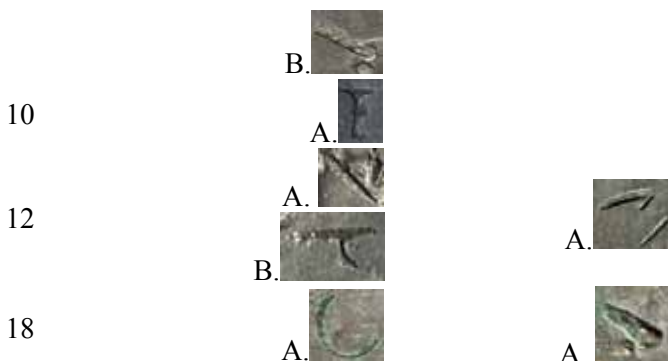
¹⁹ Berciu 1981, p. 133.

²⁰ *Ibidem*

²¹ *Ibidem*.

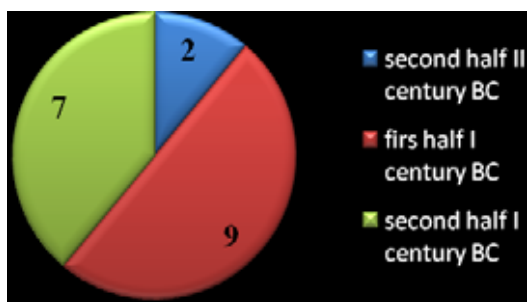
²² *Ibidem*.

²³ Berciu *et alii* 1983, p. 112.



Dintre cele 18 monede romane republican 2 se încadrează din punct de vedere topologic în rândul emisiunilor din a doua jumătate a secolului II î. Hr., reprezentând 12% din total, 9 se datează în prima jumătate a secolului I î. Hr., ocupând un procent de 47%, iar 7 au fost emise în cea de-a doua jumătate a secolului I î. Hr. (41%).

DISTRIBUȚIA CRONOLOGICĂ A MONEDELOR



O problemă importantă legată de prezența monedei romane republicane în spațiul Daciei preromane este generată de copierea masivă a acestora²⁴. Lipsa, deocamdată, a unor mijloace de identificare a pieselor produse local poate crea probleme de ordin cronologic, monede emise la Roma la sfârșitul secolului II î. Hr. putând fi copiate în secolul I d. Hr.²⁵. Probleme cronologice creează și lunga circulație a monedelor romane republicane. Pentru corectarea acestor probleme cronologice este obligatorie asocierea lor cu alte obiecte ce permit o mai precisă încadrare.

La Buridava au fost identificate III nivele principale de locuire La Tène încadrate cronologic astfel: nivelul I - secolul II î. Hr., nivelul II - secolul I î. Hr. și nivelul III - secolul I d. Hr. Pentru 9 din cele 18 monede cunoaștem nivelul arheologic din care provin. Din nivelul I se menționează proveniența monedelor 1 și 10, credem că în cazul monedei 10 s-a făcut o eroare de tehnoredactare²⁶ datarea nivelului fiind anterioară momentului de batere, iar din nivelul II știm că provin 7 monede: 5, 7, 9, 13, 14 și 16.

²⁴ Preda 1998, p. 285-286.

²⁵ Lupu 1967, p. 102-121.

²⁶ Berciu 1981, p. 135.

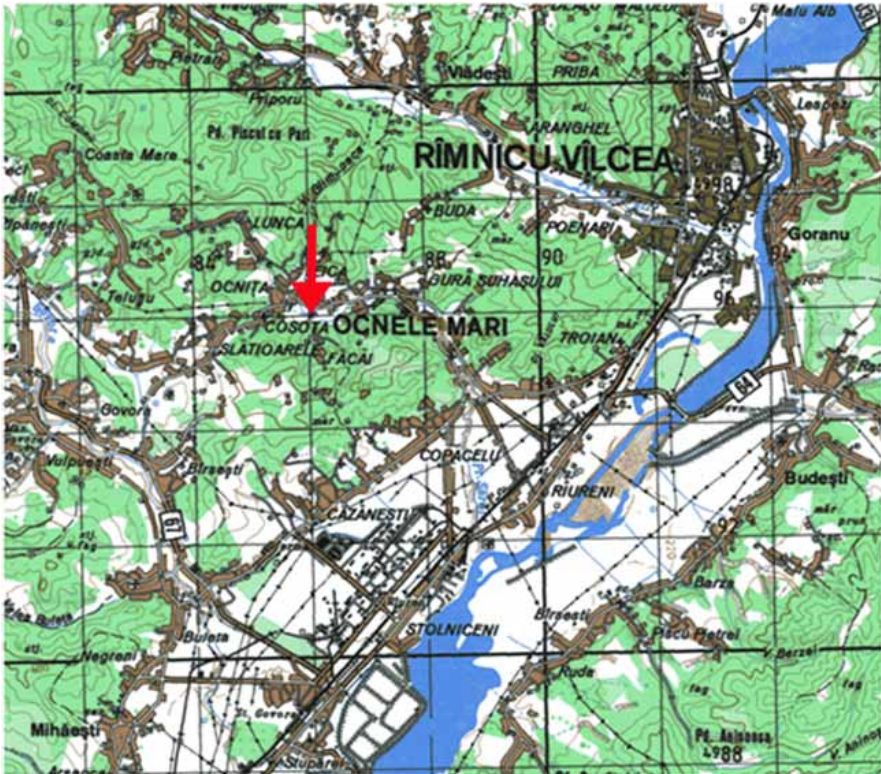
După cum am arătat 16 monede se încadrează tipologic în secolul I î. Hr. Este foarte posibil ca cea mai mare parte a lor să fi circulat după jumătatea secolului I, deși raportul este de 9 la 7 în favoarea celor grupate în prima jumătate a secolului. Trebuie să luăm în calcul această situație și datorită faptului că moneda romană republicană are, în general, o perioadă lungă de circulare în spațiul nord-dunărean, fapt confirmat și de intensa uzură constatată pentru o mare parte dintre piese. Credem că o prezență mai mare a monedei romane republicane după jumătatea secolului I î. Hr. poate fi explicată și de situația Buridavei după prăbușirea puterii lui Burebista, când acesta își reobține independența politică și economică.

Bibliografie

- Berciu 1981 Berciu Dumitru, *Buridava dacică* (1981), București.
- Berciu et alii 1983 Berciu Dumitru, Iosifaru Mariana, Purice Sergiu, Andreescu Gheorghe, *Descoperiri și însemnări de la Buridava dacică. I*, În: *Thraco-Dacica* IV, 1-2 (1983) București, p. 109-113.
- Berciu et alii 1987 Berciu Dumitru, Mitrea Bucur, Purice Sergiu, Iosifaru Mariana, Andreescu Gheorghe, *Descoperiri și însemnări de la Buridava dacică, V*, În: *Thraco-Dacica* VIII, 1-2 (1987) București, p. 154-161.
- Berciu et alii 1988 Berciu Dumitru, Iosifaru Mariana, Purice Sergiu, Gheorghe Petre, *Descoperiri și însemnări de la Buridava dacică. VI*, În: *Thraco-Dacica* IX, 1-2 (1988) București, p. 171-179.
- Lupu 1967 Lupu Nicolae, *Aspekte des Münzumschlages im vorrömischen Dakien*. În: *Jahrbuch f. Numismatik und Geldgeschichte* 17 (1967) München, p. 102-121.
- Mitrea 1972 Mitrea Bucur, *Découvertes de monnaies antiques et byzantines dans la République Socialiste de Roumanie. XV*. În: *Dacia NS* XV (1972) București, p. 359-374.
- Părpăuță 2003-2005 Părpăuță Tiberiu, *Câteva considerații privind prezența monedei în Dacia nord-dunăreană*. În: *Cercetări numismatice IX-XI* (2003-2005) București, p. 37-98.
- Preda 1998 Preda Constantin, *Istoria monedei în Dacia preromană* (1998), București.
- Purece 2010 Purece Silviu Istrate, *Preistoria, istoria antică și premedievală*. În: *Enciclopedia județului Vâlcea* (2010) Râmnicu Vâlcea, p. 99-118.

PLANȘA I

LOCALIZAREA BURIDAVEI



PLANȘA II.

CATALOGUL ILUSTRAT AL MONEDELOR



1. 13813 2. 13769 3. 4354 4. 1670 5. 13804 6. 13840



7. 4368 8. 4352 9. 13810 10. 13814 11. 13801 12. 13805



13. 13765 14. 13802 15. 4353



16. 4351 17. 13806 18. 13770