

Cultura Verbicioara în județul Gorj

Gheorghe Calotoiu

muzeulgorjului@gmail.com

Cultura Verbicioara a fost definită în urma cercetărilor arheologice desfășurate în localitatea eponimă în anii 1949 – 1951, 1955-1957 de un colectiv condus de D. Berciu. După D. Berciu această cultură cuprindea Oltenia, Banatul estic și vestul Munteniei, iar la sud de Dunăre-nord-vestul Bulgariei și nord-vestul Serbiei.

Județul Gorj, pe lângă mai vechile descoperiri arheologice realizate de D. Berciu la Baia de Fier (D. Berciu, 1961), Călugăreni (Chicideanu, Gherghe 1980, Polovragi, (Bușilă, Vulpe, 1964) în ultimele decenii au fost descoperite noi situri prin cercetările arheologice sistematice de la Vierșani–Jupânești (Calotoiu 1989–1991), Ceplea Plopșoru (Calotoiu în perioada 2000–2009), Roșia de Amaradia în 2007. Aceste așezări se încadrează cronologic în perioadele bronzului mijlociu și târziu.

În cele ce urmează prezentăm în ordine alfabetică repertoriul pe localitățile din Gorj cu descoperirile arheologice specifice bronzului mijlociu și târziu:

1. Baia de Fier

În anul 1955 un colectiv coordonat de C.S. Nicolăescu – Plopșor a efectuat cercetări arheologice sistematice în interiorul și la gura „Peșterii Muierilor” de la Baia de Fier. Cu această ocazie, pe lângă materialele arheologice ce aparțineau unor epoci care se întind din paleoliticul mijlociu până la epoca dacică au fost descoperite și fragmente ceramice specifice culturii Verbicioara (Nicolăescu–Plopșor și colaboratorii, 1957; Berciu 1961 a, Morintz 1978).

2. Călugăreni, comuna Padeș

Pe o terasă din dreapta râului Motru în punctul „La morminți” se găsește o stațiune arheologică. Terasa are o lungime de circa 500 m și o lățime de 160 m. Spre vest situl este străjuit de un deal calcaros numit „Piatra”, iar la cca. 300 m de poalele acestuia terasa este tăiată de șoseaua Padeș–Valea Mare. Partea dinspre vest se numește „Morminții Mari”, iar cea dinspre est se numește „Morminții Mici”. Cercetările arheologice au fost desfășurate de Institutul de Arheologie București și Muzeul Județean Gorj, în urma cărora au descoperit existența unor locuri Glina, Verbicioara și Vârtop. Nivelului Verbicioara îi aparțin mai multe fragmente ceramice ce provin dintr-o ceașcă cu două torți supraînălțate, cu fundul inelar specifică fazei a IV-a a culturii Verbicioara (Chicideanu, Gherghe 1983, p. 103, Calotoiu 1994, Calotoiu 2007, Calotoiu 2009).

3. Ceplea, comuna Plopșoru

Așezare din perioada bronzului mijlociu descoperită în punctul „Valea Satului”, sat Ceplea, comuna Plopșoru se află situată pe DN 67 (E 79) Tg-Jiu–Craiova, la 65 km sud de Tg-Jiu și la 1 km est de râul Jiu pe o platformă estică a sa.

Cercetări arheologice sistematice au fost efectuate de Gh. Calotoiu în perioada 2000 – 2009 unde au fost descoperite mai multe complexe arheologice (locuințe, vetre) și unde a fost găsit un bogat material arheologic ceramic specific bronzului mijlociu, cultura Verbicioara faza a III–a (Calotoiu 2006, Calotoiu 2007, p. 36, Calotoiu 2009, p. 73).

4. Drăguțești, comuna Drăguțești

În această localitate a fost descoperit un depozit de bronzuri format din 11 seceri și 6 celturi. Muzeul din Tg-Jiu a recuperat 3 celturi și 4 seceri cu mâner în formă de cârlig. Celturile au fost turnate în tipare bivalve și se încadrează în varianta C₃ stabilite de M. Rusu.

Secerile sunt obținute prin batere și reprezintă subvarianta cu mânerul în formă de cârlig purtând numele în literatura de specialitate subvarianta Drăguțești.

Piese se încadrează în BzD Reinecke și aparțin orizontului de mixtură Gârla Mare IV–Verbicioara V–ei V (Oancea, Gherghe 1981, p. 268 Calotoiu 2002 pl. III/2-8, Crăciunescu 2005, pl. XII/4-7, Calotoiu 2009, p. 80).

5. Groșerea, comuna Aninoasa

Formă de turnat Celturi. Colecția Muzeului Județean Gorj se datează în Bronz Reinecke D. (Oancea, Gherghe 1981, p. 262, Calotoiu 2002, p. 26).

6. Gruî, comuna Mușetești

Spadă de bronz cu limba la mâner, a fost descoperită întâmplător de doi localnici în albia pârâului Valea Gruului.

Spada de la Gruî aparține variantei Ighiu a spadelor de tip Reutlingen respectiv spadelor de tip C₁ și se poate data în intervalul Bz.D–HaA.

Din afara arcului carpatic se cunosc piesele de la Bălcești, Mateești (jud. Vâlcea), Bucium (Iași), Drajna de Jos (Prahova), Ilișeni (Botoșani), Valea Voievozilor (Dâmbovița) (Marinoiu, Calotoiu, Bratu, 1997, fig. 1; Calotoiu 2009, p. 81).

7. Moșteni, comuna Logrești

Trei tipare pentru turnat celturi. Se datează în BzD Reinecke (Berciu, 1939 fig. 172/1-4, Petrescu–Dâmbovița, 1977, pl. 96/6-8, Calotoiu 2002, p. 26, Crăciunescu 2005, pl. XIX, Calotoiu 2009, p. 81)

8. Polovragi, comuna Polovragi

În această localitate au fost descoperite două situri arheologice din epoca bronzului:

1. În apropierea cetății dacice de la Polovragi de pe muntele Padeșul au fost descoperite fragmente ceramice specifice culturii Verbicioara IV. În urma săpăturilor arheologice din 1964 s-a constatat că pe lângă locuirea dacică s-au mai găsit fragmente ceramice *hallstattiene* și ceramică specifică culturii Verbicioara (fragmente ceramice ornamentate cu triunghiuri hașurate, torți de căni de culoare cărămizie, rotunde în secțiune).

2. În același an în urma unei cercetări arheologice de teren s-au descoperit în spatele mănăstirii Polovragi o stațiune arheologică de epocă dacică dar și fragmente ceramice specifice culturii Verbicioara (Bușilă, Vulpe, 1964, p. 141), (Calotoiu 1994, fig. 14/3,6; 15/2,4), Calotoiu 2002, p. 27, Calotoiu 2009, p.79).

9. Roșia de Amaradia, comuna Roșia de Amaradia

Așezarea preistorică de la Roșia de Amaradia se află în zona deluroasă de nord-vest a Gorjului. Situl arheologic se găsește pe un platou denumit de localnici „Coasta Burduharului”. Cercetări arheologice au fost efectuate în 2007 de Gh. Calotoiu și D. Hortopan. Materialul arheologic descoperit cuprinde un vas mic de formă bitronconică de culoare cenușie cu toarte supraînălțate rupte din vechime, cu fundul profilat și buza dreaptă. Au mai fost găsite fragmente de la un vas mare de provizii din pastă grosieră cu ornamente alveolate sub buza dreaptă și fundul drept. În locuință în apropierea vetrei au fost descoperite o toartă ce are incizate romburi ca ornamente și fragmente de vase

tronconice ornamentate cu triunghiuri hașurate. Au mai fost descoperite pereți de cești fragmentare ce au ca ornamente romburi, triunghiuri hașurate și meandre hașurate. Situl arheologic de la Roșia de Amaradia se încadrează cronologic în perioada bronzului târziu, cultura Verbicioara, faza a IV-a (Calotoiu 2009, p. 87).

10. Socu, comuna Bărbătești

Din această localitate provin patru celturi întregi și partea superioară al celui de –al cincilea celt. Acestea au ajuns în colecția Istrati-Capșa, care au fost preluată de Muzeul Regiunii Porților de Fier din Drobeta Turnu Severin.

Trei din piesele care se mai păstrează pot fi încadrate tipului C₆ stabilit de M. Rusu (Berciu 1939, p. 138, Petrescu–Dâmbovița 1977, pl. 284/1-5, Crăciunescu 2005, pl. 16/1, 2).

11. Teleștii de Sus, comuna Telești

În anul 1987 Muzeul Județean Gorj, prin arheologul Gheorghe Calotoiu a efectuat un sondaj arheologic în punctul „Câmpul lui Bicu” de pe raza localității Teleștii de Sus. Materialul arheologic ceramic descoperit aparține culturii Verbicioara faza a IV-a, dar au fost găsite și câteva fragmente ceramice specifice culturii Gârla Mare. Astfel, a fost descoperită o toartă triunghiulară în secțiune de culoare cenușie cu un buton circular înconjurat de un șir de puncte vopsite cu angobă albă. Pe aceeași toartă au fost incizate trei triunghiuri hașurate din care două au în vârf câte un cerc (Calotoiu 1994, fig. 13/1, Calotoiu 2002, p. 22, Calotoiu 2009, p.79)

12. Vierșani, comuna Jupânești

În punctul „Poarta Luncii” pe o terasă a râului Gilort în satul Vierșani, comuna Jupânești a fost descoperită o așezare din perioada bronzului târziu specifică culturii Verbicioara faza a IV-a (D. Berciu). În stațiunea preistorică de la Vierșani-Jupânești au fost făcute cercetări arheologice sistematice între 1988-1990 de Gheorghe Calotoiu unde au fost descoperite mai multe locuințe de suprafață, un bordei, multă ceramică, topoare de piatră specifice culturii menționate (Calotoiu 1994, pl. 7-44, Calotoiu 2002, p. 28, Calotoiu 2007, p. 35, Calotoiu 2009, p. 76).

Din așezarea preistorică de perioada bronzului mijlociu de la Ceplea-Plopșoru vom prezenta câteva descoperiri arheologice mai importante. În S 3/2004 începând cu caroul C4 și continuându-se în caroul C5 C6 la adâncimea -0,86 – 0,95 m, pe o suprafață de 2,20 x 1,80 m apar bucăți mari de chirpici cu urme de nuiete ce proveneau de la o locuință de suprafață. În partea de sud-est a locuinței sub chirpici a fost descoperită o vatră cu dimensiunile de 1,05 x 0,98 m care avea pe ea mai multe vase întregi și fragmentare. Sub aceste vase se afla un strat de cenușă cu grosimea cuprinsă între 0,25 – 0,35 m în care au fost descoperite fragmente de vase.

Pe unele porțiuni de la baza vetrei s-a observat o crustă puternică de arsură pe care au fost descoperite fragmente ceramice arse secundar și jumătatea inferioară a unei forme de tipar din piatră pentru turnat topoare plate. Materialul arheologic cel mai bogat descoperit îl constituie ceramica, evidențiindu-se multe forme specifice bronzului mijlociu (cultura Verbicioara faza a III-a).

Vasele de formă tronconică sunt lucrate din pastă de bună calitate având în compoziție nisipul. Buzele vaselor sunt drepte sau ușor evazate (pl. I/1). Vasele au o culoare cărămizie sau cenușie cu urme de arsură secundară și sunt prevăzute cu apucători sub formă de urechiușe.

Vasele de formă bitronconică au buza ușor evazată fiind lucrate din pastă semigrosieră. Pe diametrul maxim al unuia dintre vase sunt dispuse câte patru apucători

plate și mici (pl. I/2). Unul din vase prezintă sub buză un ornament crestă organic. Pasta vaselor descoperite pe vatră este de bună calitate având în compoziție nisipul fin iar culoarea lor este cenușie sau cărămizie. Pe aceeași vatră din locuință a fost descoperit un alt vas bitronconic care era lucrat din pastă fină cu buza evazată și lobată, cu fundul drept, iar pe diametrul maxim avea ca ornament un șir incizat dispus orizontal. Din buza vasului pornesc două tortițe iar din brâul de pe mijlocul vasului pornesc linii verticale, paralele spre gură. Sub marginea vasului sunt linii concentrice, incizate, iar pe pântec în partea superioară este un șir circular de câte trei linii. Deasupra acestui șir sunt patru proeminențe mici dispuse diametral opus. Vasul prezintă în interior urme de arsură secundară.

O altă categorie ceramică o constituie cănițele din pastă fină cu două toarte supraînălțate. Una din acestea are incizii verticale pe pântec, iar pe partea inferioară a toartei se află câte o incizie verticală. Pe exterior la baza toartelor se observă câte-o liniuță verticală (pl. II/1, 2). Alte cănițe au torțile incizate una are două orificii sub toartă, altele au ca ornamente motive solare sau sub formă de meandre (pl. III/1-5).

Pe vatra locuinței au mai fost descoperite mai multe fragmente de vase tronconice. Putem aminti un vas lucrat din pastă fină având ca degresant nisipul, cu buza dreaptă iar sub ea mai multe apucători mici sub care era dispus un brâu prevăzut cu apucători organice. Un alt vas fragmentar este lucrat din pastă fină de culoare cărămizie ce are ca degresant nisipul fin cu apucători de formă pătrată (pl. IV/1). Tot aici, a mai fost descoperit un castron fragmentar cu buza în patru colțuri din pastă fină care avea pe pântec o toartă rotundă în secțiune (pl. IV/2).

Ca ornamente au fost folosite brăurile alveolate sau crestă organice sau aplicate, simple sau duble puse sub buze (pl. V/1-7). Pe unele vase fragmentare au fost incizate ornamente sub formă de romburi, dispuse grupat sau unul câte unul, triunghiuri hașurate dispuse în șir orizontal sau vertical, motive meandrice, cercuri concentrice sau solare, motive în formă de „S”, linii orizontale, drepte (pl. VI/1-4).

Tipul de vase tronconice își găsește analogii în descoperirile de la Curmătura, jud. Dolj (M. Nica, 1996, Vierșani - Jupânești jud, Gorj, (Calotoiu 1994, fig. 1/1, 2), Calotoiu 2009, p. 75, Vlădești, (Berciu, Purcărescu, Roman, 1961, fi.2/1) jud. Vâlcea, Opișor, jud Mehedinți, (Crăciunescu 2004, pl. LXVII/4), Orevița Mare, jud. Mehedinți, (Crăciunescu, 2005, pl. V/1, 2, 3) și nord-vestul Olteniei.

Vasele bitronconice descoperite la Ceplea-Plopșoru prezintă asemănări cu cele de la Orevița Mare (Crăciunescu 2003, Malovăț, Crăciunescu 2004, p.119).

Cupe cu picior scund de la Ceplea-Plopșoru apar și la Vierșani–Jupânești (Calotoiu 1994, fig. 9/3)și Orevița Mare (Crăciunescu 2003, pl. XIX/6).

În așezarea de epoca bronzului de la Ceplea- Plopșoru au fost descoperite câteva fusaiole bitronconice întregi și fragmentare, tronconice sau plate sau sub formă de pară, un tipar de piatră pentru turnat topoare plate, un topor de piatră, o măciucă din piatră fragmentară cu o bordură la orificiul de înmănușare.

Așezarea preistorică de la Ceplea-Plopșoru se încadrează cronologic în perioada bronzului mijlociu (cultura Verbicioara, faza a III-a după D. Berciu).

Ceramica descoperită în așezarea preistorică de la Vierșani, comuna Jupânești se împarte în ceramică grosieră și ceramică fină. Ceramica grosieră cuprinde vase de tip „sac” cu corpul tronconic, cu buza dreaptă sau ușor evazată și vase de talie mijlocie de aceeași formă a corpului ornamentate cu brăuri alveolate sau crestă cu apucători mari.

Deși se află în stare fragmentară, ceramica ne poate oferi posibilitatea stabilirii mai multor forme de vase:

1. Vasele tronconice sunt lucrate în cea mai mare parte din pastă grosieră care conține nisip cu granulație mare cele mai multe din aceste exemplare au pereții drepecți iar în exterior se află brăuri alveolate sau crestate pe care se prind apucătorile
2. Vasele bitronconice, fragmentare se întâlnesc în număr mai mic decât cele tronconice. Pasta din care sunt lucrate este de o calitate mai bună
3. Castroanele sunt în stare fragmentară și se pot împărți după felul buzei în două tipuri:
 - a) Castroanele cu buza dreaptă au înclinație spre interior, fiind puternic invazate; (pl. VII/1, 2) un exemplar fragmentar are în partea superioară torți late pentru prindere și un decor incizat superficial. Un alt castron fragmentar are corpul ușor arcuit ce se termină cu buza dreaptă sau ușor evazată. Decorul este sub forma unei ghirlande ce amintește de cultura Gârla Mare (pl. VII/3).
 - b) Castroanele cu buza în colțuri sunt tot de influență Gârla Mare, întâlnindu-se mai des la Vierșani–Jupânești și prezintă ca ornamente romburi și triunghiuri hașurate, meandre, linii incizate, cercuri incizate (pl. VIII/1-5).
4. Ceștile (pl. IX/1-4) se găsesc în număr mare, fiind în stare fragmentară. La unele exemplare, toarta depășește ușor linia buzei pe când la multe dintre acestea, toarta este mult mai evidentă. În unele situații toartele depășesc cu mult linia buzei. Ceștile cu o singură toartă au corpul sferic și ușor turtit, fundul de regulă este inelar sau sub formă de postament, gâtul scurt și cilindric, iar toarta de cele mai multe ori se ridică de pe buză și se prinde pe umărul vasului. În zona maximei bombări a torții se află fie un buton sau un ornament sub formă de creastă. Aceste vase în majoritate sunt de culoare neagră sau cenușie și mai rar cărămizie. Pe pântec au ca ornamente triunghiuri, romburi, de cele mai multe ori hașurate dispuse în șir sau sub formă de meandre. În unele situații romburile hașurate apar pe toartă.
5. Cănille fragmentare sunt exemplare mult mai puține cu corpul bitronconic și gâtul scurt, cu o toartă în bandă sau rotundă în secțiune (pl. X/1- 3)
6. Cupele cu picior scund sunt goale pe interior. Un exemplar descoperit la Vierșani–Jupânești are piciorul decorat cu grupe de câte trei linii realizate prin împunsături succesive și romburi hașurate ca ornamente (pl. XI/1)
7. Strecurătorile sunt mici fragmente de culoare cenușie și au fost descoperite și în așezarea de la Vierșani–Jupânești.
8. Capacele, descoperite la Vierșani–Jupânești aveau o formă plată sau pătrată. A fost descoperit un capac fragmentar de formă pătrată ce avea delimitări șnuruite pe margini, iar în partea superioară câte un șir de puncte adâncite și dispuse circular. Un alt capac fragmentar descoperit la Vierșani este sub formă de trunchi de con, cu mai multe perforații în partea superioară (pl. XI/2)
9. Tigăile de pește sunt cunoscute în culturile Gârla Mare și Vatina. La Vierșani a fost descoperit un exemplar fragmentar cu buza dreaptă prevăzută cu o mânușă în bandă dispusă pe partea laterală. Modelul de vas este preluat așa cum aminteam din mediul Gârla Mare, dar exemplarului de la Vierșani–Jupânești i s-a fixat o mânușă în loc de apucătoare (pl. XI/3).

Ca elemente decorative întâlnite pe vasele fragmentare descoperite în situl de la Vierșani–Jupânești, brăurile se întâlnesc numai pe vasele tronconice lucrate din pastă grosieră și semigrosieră. De regulă poziția acestor brăuri este sub buza vaselor la câțiva centimetri. În această fază a IV-a a culturii Verbicioara la Vierșani – Jupânești apar ca elemente decorative meandrul, motivul solar, spirala, cercuri în diferite combinații sau reapare ghirlanda (pl. XII/1-5).

Meandrul este folosit cu predilecție la Vierșani – Jupânești în decorarea ceștilor și a fragmentelor de castroane.

Motivul solar este întâlnit pe cești și pereți de castroane. Cercul este folosit pe scară largă în diverse combinații; de multe ori se folosesc cercurile concentrice ca element de sine stătător sau cercuri concentrice legate între ele prin tangente. Aceste motive ornamentale sunt decorate pe căni, cești (pl. XIII/1, 2), vase tronconice sau fragmente de castroane.

Spirala se întâlnește pe ceramica specifică culturii Gârla Mare, dar se găsește și în așezarea de la Vierșani–Jupânești. Spirala mai este întâlnită sub forma literei „S” sau spirala înlănțuită atunci când motivele în formă de „S” sunt dispuse oblic sau orizontale și înlănțuite. Acest motiv este întâlnit la Vierșani–Jupânești (pl. XIII/3,4) și în partea de vest a Olteniei la Căzănești (Petre–Govora 1995, fig.10/1). Aceste motive ornamentale sunt reprezentate la Vierșani–Jupânești pe castroane, cești, cănițe fragmentare. Motivul ghirlandei din faza a IV-a se deosebește de ce-a folosită în prima fază în decorarea ceramicii. Acest decor a fost preluat din mediul cultural Gârla Mare. La Vierșani–Jupânești este reprezentată pe un castron fragmentar în mod elegant (pl. XIII/5).

Triunghiurile și romburile, uneori hașurate sunt incizate sub buză sau pe pântecul vasului (pl. XIV/1-3), iar romburile hașurate sunt dispuse în șir pe toarte ceștilor sau cănițelor (pl. XIV/4,5). Aceleași motive incizate se întâlnesc la Vlădești (Berciu, Purcărescu și Roman, 1961, fig.1/5), Orevița Mare (Crăciunescu 2003).

Din cultura Gârla Mare au pătruns în cultura Verbicioara forme ceramice variate: castronul cu corpul tronconic, castroane cu buza în colțuri (Ceplea, Vierșani). Raporturile dintre culturile Verbicioara și Witenberg sunt multe. Cultura Witenberg pare să fi influențat ornamentica culturii Verbicioara. Astfel, cercurile unite cu tangente din mediul Verbicioara ca și spiralele formate din „S”-uri dispuși orizontal sau înlănțuiți se întâlnesc și la Vierșani (Calotiu 1994, pl.2/6). Triunghiurile incizate dispuse în linie și meandrele se găsesc reprezentate în număr mare la nord de Carpații Meridionali în stațiunile Witenberg dar se întâlnesc și la Ceplea (Calotiu, 2007, p. 69), Vierșani–Jupânești (Calotiu 1994, pl. 3/5) și Roșia de Amaradia (Calotiu, 2009, p. 78) așezări specifice culturii Verbicioara faza a III-a și a IV-a (după Berciu).

Ceramica este principalul element care definește și caracterizează cultura Verbicioara. Ceramica după pasta din care era făcută se poate împărți în trei categorii: grosieră, semifină și fină. Deși în așezările cercetate materialul ceramic se găsește în stare fragmentară, putem preciza următoarele tipuri de vase:

- vasele tronconice descoperite la Ceplea, Vierșani și Roșia de Amaradia (așezări preistorice cercetate sistematic) sunt lucrate din material grosier, care are în compoziție nisipul cu bobul mare. Acestea au sub buză ca motiv ornamental brăul crestă sau alveolar, simplu sau dublu, aplicat sau organic. Analogii cu descoperirile în cele trei situri menționate întâlnim la Vlădești (Berciu, Purcărescu, Roman, 1981, p. 131-137), Orevița Mare (Crăciunescu

2003, pl. VIII/2), Oprișor (Crăciunescu 1996, p. 41), și nord vestul Olteniei, Bârsești-Biserică (Petre-Govora, 1995, fig. 5/6).

- Vasele bitronconice descoperite la Ceplea- Ploșoru, Vierșani – Jupânești și Roșia de Amaradia prezintă asemănări cu cele găsite la Orevița Mare (Crăciunescu 2003, pl. X/1, 2), Vlădești (Berciu, Purcărescu, Roman 1961, p. 131) și Cârcea – „Viaduct” (Nica 1996, fig. XII/1a, 1b).
- Ceștile descoperite la Ceplea, Vierșani și Roșia de Amaradia au una sau două torți care pornesc de pe linia buzei și pe care o depășesc mai mult sau mai puțin. Asemenea piese își au analogii la Cârcea și Secu (Nica 1996, fig.12/15 a, 15 b; 13/1) și Ponoarele (Crăciunescu 1996, pl. VII/4).
- Castroanele sunt reprezentate de multe exemplare fragmentare din pastă de bună calitate. Acestea se împart în două tipuri: castroane cu buza dreaptă și castroane cu buza în colțuri. Multe au ca ornamente pe pântec triunghiuri hașurate, spirale fugătoare, meandre. Analogii cu descoperirile de la Vierșani și Roșia de Amaradia întâlnim la Orevița Mare (Crăciunescu 2003, pl.11/1), Morărești, comuna Brădești , județul Dolj (Crăciunescu 2004, pl.LXIV/3). Pe un fragment de castron cu buza în colțuri descoperit la Vierșani – Jupânești are ornamentat pe lângă liniile care separă buza de corp cercuri concentrice legate între ele prin tangente (Calotoiu 1994, pl. II/6). Același element decorativ se întâlnește pe ceramica din nord estul Olteniei la Căzănești–Biserică, Căzănești-Săveasca și Ocelele Mari (Petre Govora 1995, fig. VI/1-3; fig. X/1, 2), Vlădești (Berciu, Purcărescu și Roman 1961, p.134, Petre-Govora 1995, fig. VI/1,3; fig. X/1,2).
- Cănille sunt fragmentare. Pe partea superioară a unei căni de la Ceplea toarta pornește de pe buză și se prinde pe baza unui gât scurt. Analogii se întâlnesc la Orevița Mare (Crăciunescu, 2003, pl. XIII/1; XIV/2; XIX/1, 2) și Cârcea „Viaduct” (Crăciunescu 2003, pl. XII/3; XIII/2; XIV/1).
- Strecurătorile descoperite în siturile de la Ceplea, Vierșani –Jupânești și Roșia de Amaradia s-au păstrat în stare fragmentară.
- Pastile aplicate se întâlnesc în faza a IV-a a culturii Verbicioara pe torțile unor cești sub formă de proeminente sau creste, atât la Ceplea, Roșia de Amaradia și Vierșani. Analogii întâlnim la Cernele (Nica, 1996, p.23), Secu, (Crăciunescu 2004, pl. LXVIII/1), Malovăț (Crăciunescu 2004, pl. XIII/5), Orevița Mare (Crăciunescu 2004, pl. LXIX/2), Căzănești Săveasca (Petre-Govora, 1995, fig.10/3, fig.12/4, fig.13/5), Govora sat (Petre-Govora 1995, fig.14/5).

Ca ornamente triunghiurile și romburile hașurate apar pe pântecul vaselor, sub buze, pe torți atât la Ceplea, Roșia de Amaradia și Vierșani (Calotoiu 1994, pl.II/4). Analogii întâlnim la Orevița Mare, (Crăciunescu 2004), Vlădești (Berciu, Purcărescu, Roman 1961, p.131-137), Căzănești – Săveasca (Petre Govora 1995, fig.12/4,5, fig.13/1,7,8), Govora sat – Huidu (Petre – Govora 1995, fig.14/2,14,20).

La Ceplea, Roșia de Amaradia, Vierșani – Jupânești apar ca motive ornamentale meandrul, spirala înlănțuită, motivul solar. Aceste motive ornamentale se întâlnesc la Vlădești (Berciu, Purcărescu, Roman, 1961, fig.15), Orevița Mare (Crăciunescu 2003, pl. XVI/1,2; Crăciunescu 2004, pl. LXIV/2), Morărești (Schuster, Nica 1995, fig.4/5), Căzănești (Petre – Govora 1995, fig. 13/1), Govora sat – Huidu (Petre- Govora 1995, fig.14/18; fig.15/2b; 7,8).

Ghirlanda din faza a IV-a a culturii Verbicioara a fost preluată din mediul cultural Gârla Mare și este bine redată pe unul din vasele de la Vierșani – Jupânești (Calotoiu 1994, pl. 3/5). Analogii întâlnim la Govora sat (Berciu, Purcărescu, Roman 1961, fig. 3/3) și la Corlate (Morintz 1978, fig.33).

Motivul solar decorează cești de la Vierșani (Calotoiu 1994, pl. 3/3) dar este întâlnit la Govora sat (Petre–Govora 1995, fig. 8/3) Corlate (Morintz 1978) dar și pe un vas de la Cârcea (Nica 1996,).

Brâul alveolat sau crestat organic sau aplicat este un element decorativ întâlnit repetat la Ceplea, Vierșani-Jupânești și Roșia de Amaradia, acesta întâlnindu-se în toată aria culturii Verbicioara.

Prelucrarea locală a bronzului în zona Gorjului în perioada mijlocie și târzie a epocii bronzului sunt relativ puține. În cercetările arheologice de la Ceplea- Plopșoru în anul 2004, a fost descoperită o formă de turnat topoare plate din bronz.

În localitatea Logrești–Moșteni au fost găsite 3 tipare (forme) de turnat celturi (Berciu 1939, fig. 172/1-4); (Oancea, Gherghe 1981, p.269). Un tipar asemănător a fost descoperit în satul Groșerea și se află în colecțiile Muzeului Județean Gorj (Calotoiu 2002, p.26). Asemănări pentru aceste tipare întâlnim în descoperirile din Oltenia de la Poroina (Berciu 1939, 138, fig.172/7,8), Hălânga (Crăciunescu 2005) cât și în Moldova la Ghermănești (Melinte 1972) unde se găsește un topor celt cu ornament trapezoidal și care este datat în Bronz Reinecke D. Atribuirea culturală a celor trei tipare de la Logrești–Moșteni se bazează pe faptul că în zona respectivă au fost descoperite așezări ce aparțin culturii Verbicioara (în 2009 în punctul „Gura Secii” au fost descoperite fragmente ceramice specifice culturii Verbicioara, faza finală).

Depozitul de celturi și seceri de la Drăguțești județul Gorj–3 celturi și 4 seceri din bronz (Oancea, Gherghe 1981, p.265, Calotoiu 2002, pl. III/28) reprezintă o importantă descoperire arheologică pentru perioada bronzului final în nordul Olteniei. Celturile puse în discuție aparțin variantei cu corpul alungit, zvelt și tăișul drept. Fețele laterale sunt ornamentate printr-un trapez reliefat având limita superioară la nivelul bazei al tortiței. Cele trei celturi din depozitul de la Drăguțești au fost turnate în tipare bivalve, singurele deosebiri notabile fiind date de diferența de adâncime a găurii de înmănușare și greutate. După turnare piesele au fost finisate iar tăișurile prezintă urme de reascuțire. Alături de cele trei celturi la Drăguțești au mai fost descoperite și 4 seceri cu mâner în formă de cârlig. Pe lamele secerilor în lungul lor de la un capăt la altul s-au realizat prin batere caneluri paralele, ale căror margini mai ridicate văluresc suprafețele pieselor, asemenea unor false nervuri.

Cele trei celturi aparțin tipologiei variantei răsăritene a celtului de tip transilvănean, a cărei evoluție începe din perioada Reinecke BzD. Forma celturilor, dar mai ales tipul de ornament reprezintă caracteristica unei subvariante a grupei C₃. Particularitățile acestor celturi reprezintă subvarianta Drăguțești și se deosebește de tipul C₃ prin faptul că ornamentul trapezoidal înlocuiește arcada. Secerile din depozitul de la Drăguțești prin falsele nervuri obținute prin batere și nu prin turnare reprezintă o subvariantă a secerilor cu mânerul în formă de cârlig. Forma acestor piese și în special tipul de ornament au făcut ca ele să fie considerate ca reprezentative pentru o subvariantă a tipului C₃ stabilită de M. Rusu.

Anterior cercetărilor arheologice sistematice de la Vierșani-Jupânești (Gh. Calotoiu, săpături arheologice 1989-1991), un localnic a descoperit în aceeași așezare preistorică un celt care are orificiul de înmănușare oval, o bordură în relief de la care

pornește o tortiță. Suprafețele mari sunt plane iar cele laterale au schițate în partea superioară câte două triunghiuri. Analogii cu piesa respectivă se întâlnesc la Copăcelu și Vulturești. De la Socu-Bărbătești provin patru celuri întregi și partea superioară din al cincilea. Trei din piesele respective se încadrează în tipul C₆ stabilit de M. Rusu (Berciu 1939, Petrescu-Dâmbovița 1977, pl.284/1-5; Crăciunescu 2005, pl. XVI/1,2). Cелturile prezintă asemănări cu piesele din depozitul de la Duda (Petrescu-Dâmbovița, 1966, fig.1/1) și depozitul II de la Valea lui Mihai (Petrescu-Dâmbovița 1977, fig. 98/4).

Descoperirea arheologică întâmplătoare de la Grui comuna Mușetești județul Gorj în albia pârâului Valea Gruului a constat într-o spadă de bronz cu limba la mâner (Marinoiu, Calotoiu, Bratu 1997, fig. 1). Spada are o lungime totală de 45 cm, lungimea lamei este de 34 cm iar lățimea lamei de 3 cm: Aceasta aparține variantei Ighiu a spadelor de tip Reutlingen și este datată în intervalul Br. D-Ha A. Piesa se află la muzeul de Istorie și Arheologie din Tg-Jiu. Tipul acestei piese se întâlnește pe un spațiu întins din estul până în vestul Europei. În România cea mai mare densitate a acestor piese se întâlnește în Transilvania.

Prezența „turtelor” din bronz în Gorj ca de altfel în toată Oltenia ne vorbesc de la sine despre felul cum ajungea și circula metalul în această perioadă în zona deluroasă a Gorjului.

Suprafața așezărilor purtătorilor culturii Verbicioara se întindea pe arii mari, situl de la „Valea Satului” satul Ceplea, situl de la „Poarta Luncii” satul Vierșani, situl de la „Coasta Burduharului” sat Roșia de Amaradia cuprindeau fiecare mai multe hectare de teren.

Așezarea din epoca bronzului de la Ceplea se încadrează cronologic în perioada bronzului mijlociu cultura Verbicioara faza a III-a (după D. Berciu), iar siturile de la Vierșani și Roșia de Amaradia se plasează cronologic în bronzul târziu, cultura Verbicioara faza a IV-a (după D. Berciu).

Bibliografie:

- BERCIU, 939 D. Berciu, *Arheologia preistorică a Olteniei*, Craiova, 1939
- BERCIU, 1961 a D. Berciu, *Câteva probleme ale culturii Verbicioara*, SCIV, XII, 1961, 2, p.227 – 240
- BERCIU, 1961 b D. Berciu, *Die Verbicioara Kultur*, in *Dacia NS*, V, 1961 b, p. 123-161
- BERCIU, PURCĂRESCU, ROMAN 1961 D. Berciu, P. Purcărescu, P. Roman, *Săpături și cercetări arheologice în raionul Vâlcea*, MCA, III, 1961, p.131-137
- CALOTOIU 1994 Gh. Calotoiu, *Contribuții la cunoașterea culturii Verbicioara în județul Gorj*, Litua VI, 1994, p.7-42
- CALOTOIU, 1996, Gh. Calotoiu, *Cercetările arheologice de la Vierșani – Jupânești*, Drobeta, VII, 1996, p. 49-54
- CALOTOIU 2002 Gh. Calotoiu, *Prima epocă a fierului în nordul Olteniei*, Tg-Jiu, 2002
- CALOTOIU 2007 a Gh. Calotoiu, *Așezări traco-geto-dacice în bazinul mijlociu al Jiului*; Tg- Jiu 2007, Calotoiu 2007 b, Gh. Calotoiu, *Cercetările arheologice de la Ceplea- Plopșoru, jud Gorj*, Drobeta, XVII, 2007, p.36-51.
- CALOTOIU 2009 Gh. Calotoiu, *Descoperiri arheologice din epoca bronzului în Gorj*, Litua XII, 2009, p.69-89

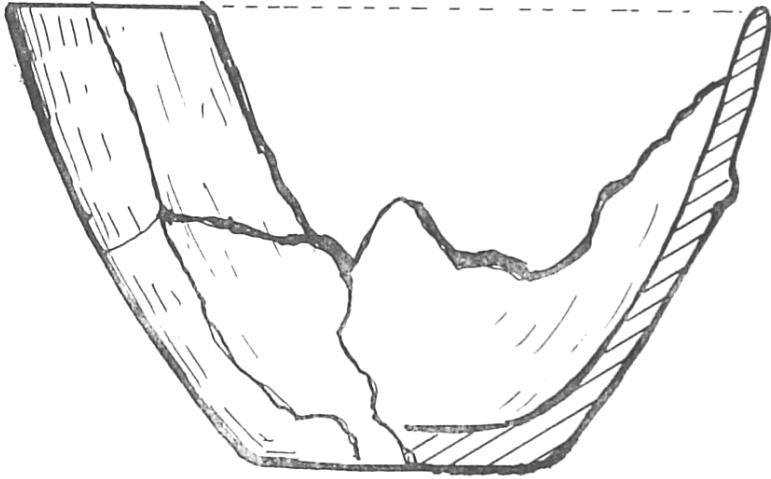
- CRĂCIUNESCU 2003 G. Crăciunescu, *Descoperiri arheologice în zona localității Orevița Mare județul Mehedinți*, Drobeta , XIII, 2003, p.95-112
- CRĂCIUNESCU 2004 G. Crăciunescu, *Cultura Verbicioara în jumătatea vestică a Olteniei*, Drobeta , XIV, 2004
- CRĂCIUNESCU 2005 G. Crăciunescu *Mărturii ale practicării metalurgiei și obiecte de metal în cadrul culturii Verbicioara*, Drobeta XV, 2005, p.57-101.
- MELINTE 1975 Gh. Melinte, *Depozitul de bronzuri de la Ghermănești* (jud. Vaslui) *Arheologia Moldovei*, VII, 1975, p.309-313
- MORINTZ 1978 S. Morintz *Contribuții arheologice la istoria tracilor timpurii*, I, București, 1978
- NICA 1996 M. Nica, *Date noi cu privire la geneza culturii Verbicioara*, Drobeta , VI, 1996, p.18-34
- NICOLĂESCU - PLOPȘOR ȘI COLABORATORII, 1957 C.S. Nicolăescu - Plopșor, E. Comșa și Al. Bolomey *Șantierul arheologic Baia de Fier*, MCA, III, p.13-27
- OANCEA, GHERGHE 1981 AL. Oancea, P. Gherghe, *Depozitul de bronzuri de la Drăguțești jud. Gorj*, SCIVA, 32, 1981, p. 263-269.
- PETRE GOVORA 1989, Gh. Petre, Govora, *Evoluția culturii Verbicioara (fazele III, IV, V)*, Symposia thracologica, 7, 1989, p.254-256
- PETRE GOVORA 1995, Gh. Petre –Govora, *O preistorie a nord – estului Olteniei*, Rm Vâlcea, 1995
- PETRESCU - DÂMBOVIȚA 1977 M. Petrescu – Dâmbovița, *Depozitele de bronzuri din România*, București , 1977
- SCHUSTER, NICA, 1995 Cr. Schuster, M. Nica, *Săpăturile de salvare de la Morărești jud. Dolj (1993) Cercetări arheologice în aria nord-thracă* , I, Buc. 1995, p.114-122
- SCHUSTER, CRĂCIUNESCU, FÂNTÂNEANU 2005, Cr. Schuster, G. Crăciunescu, Cr. Fântâneau, *Zur Bronzezeit in sud rummanien. Drei Kulturen: Glina, Tei und Verbicioara*, Bd I/2005.
- VULPE 1970 Al.Vulpe, *Die Axte und Beile in Rumanien*, I, PBF, IX/2, Munchen, 1970
- VULPE 1971, Al. Vulpe, *Cu privire la sistemul cronologic al lui B. Hansel pentru epoca mijlocie a bronzului*, SCIV, 22, 1971, 2, p.301-312.

Summary

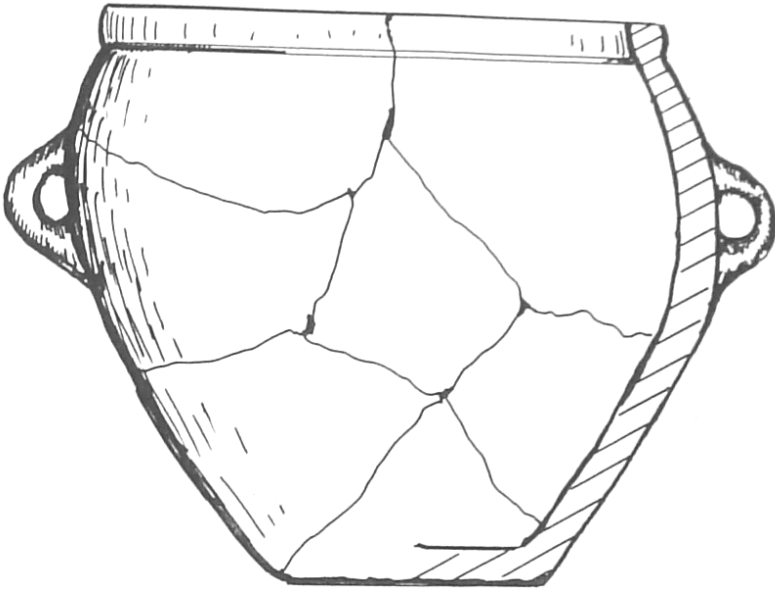
This study contains the archeological discoveries from the middle and late Bronze Age in the Gorj County. The article above presents the archeological repertory which includes discoveries specific to the Verbicioara culture: Baia de Fier, Călugăreni, Ceplea, Drăguțești, Groșerea, Polovragi, Roșia de Amaradia, Socu, Telești, Vierșan-Jupânești, etc.

The article talks about the archeological systematic research from Ceplea Plopșoru and Vierșani Jupânești. In these villages there were discovered settlements specific to the Verbicioara culture, phase III, IV. All this research was done in the last two decades in the Gorj County.

The two archeological sites above are described in detail in this article.



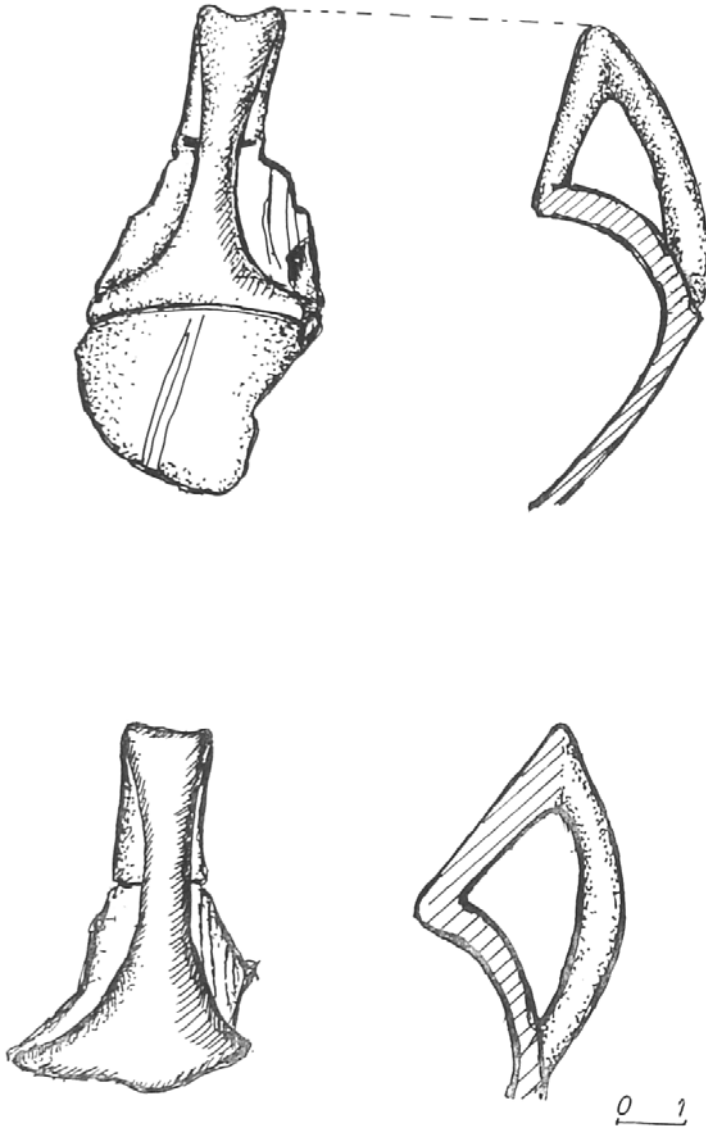
1



0 1

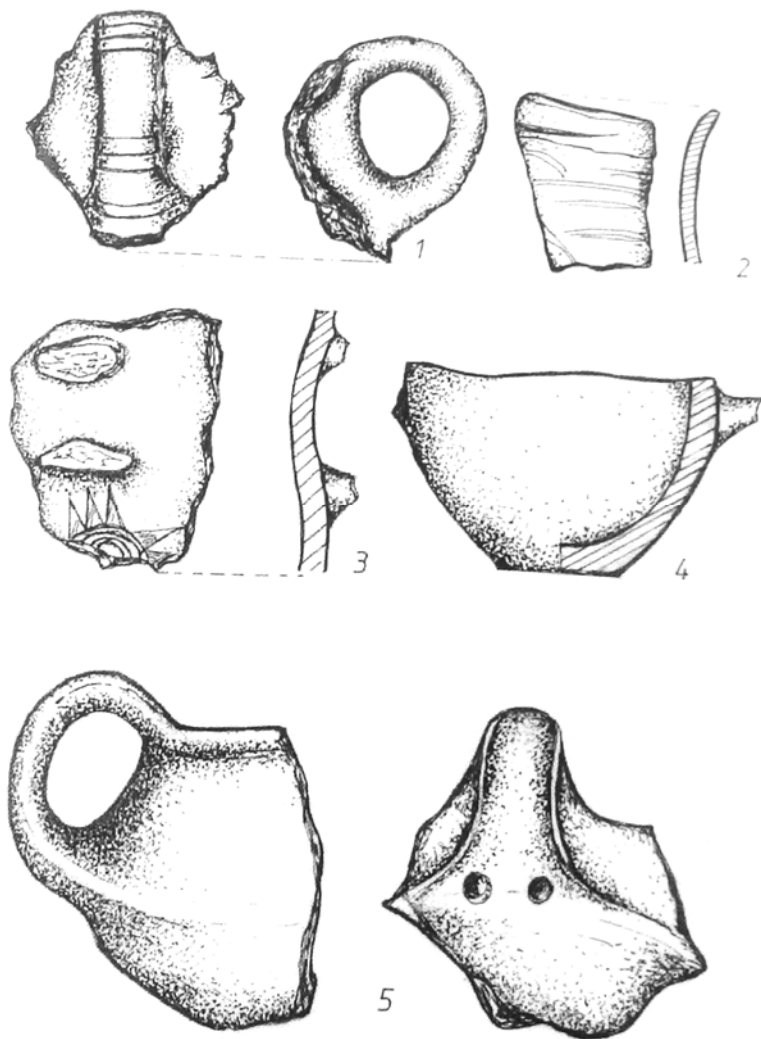
2

Planşa I



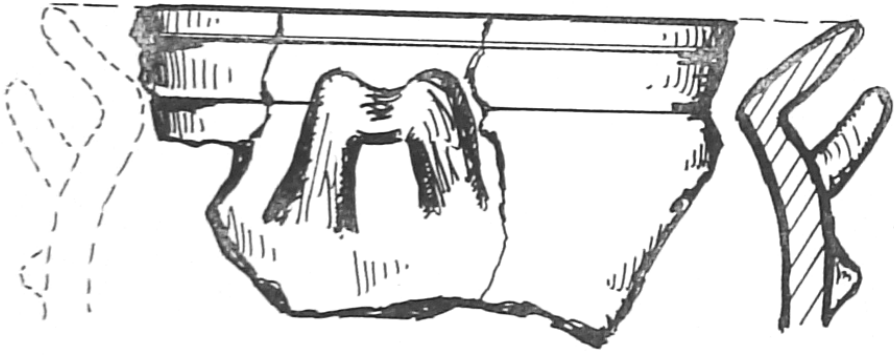
1-2

Planşa II

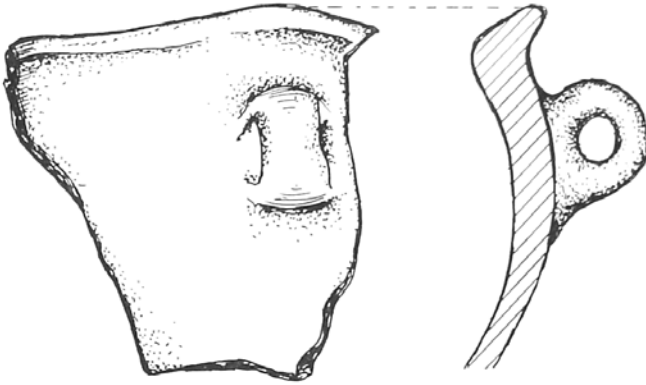


1-5

Planşa III



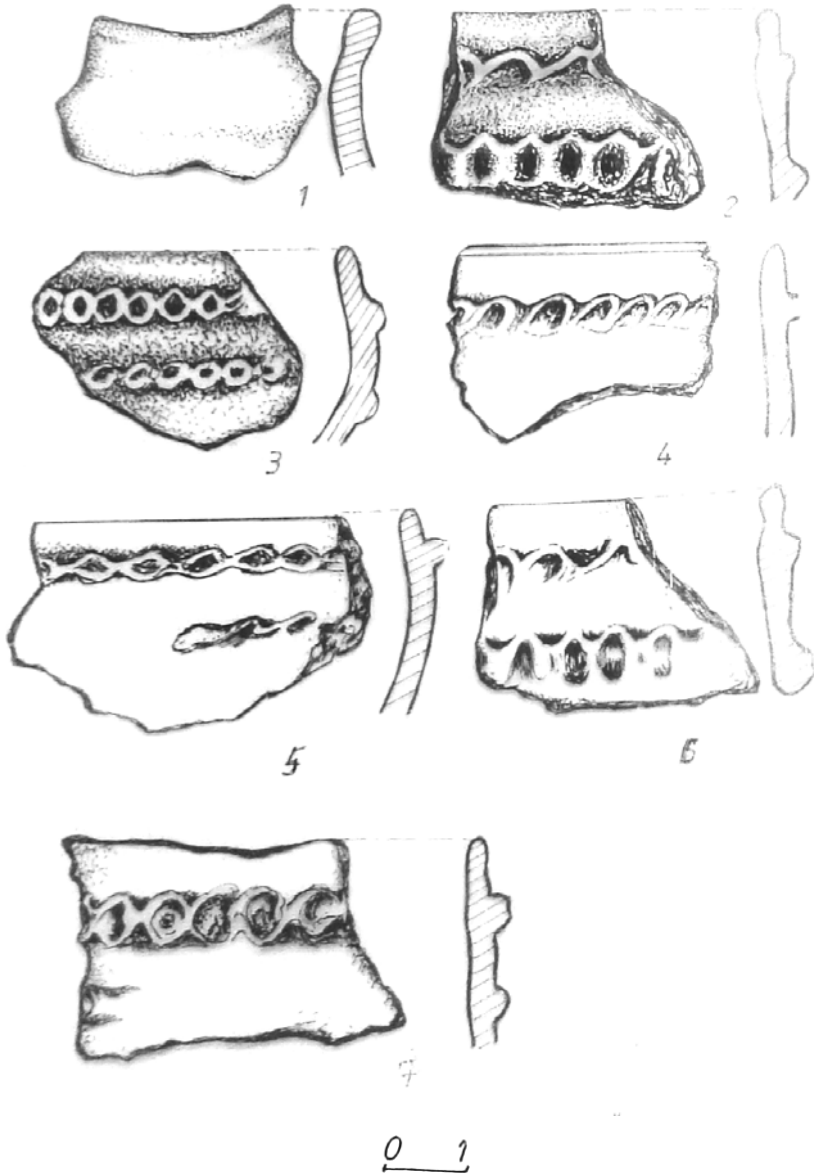
1



2

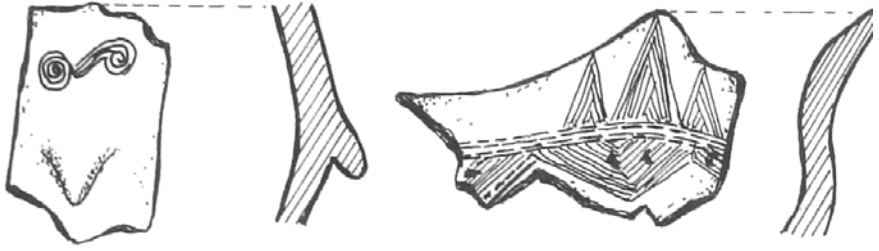
0 1

Plansa IV

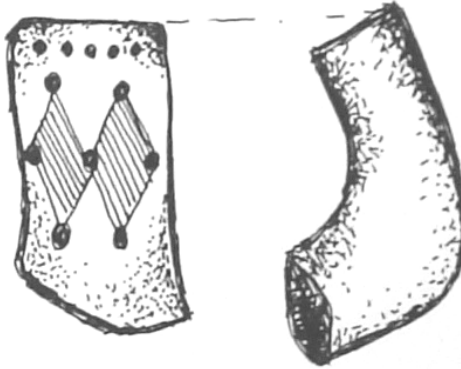


1-7

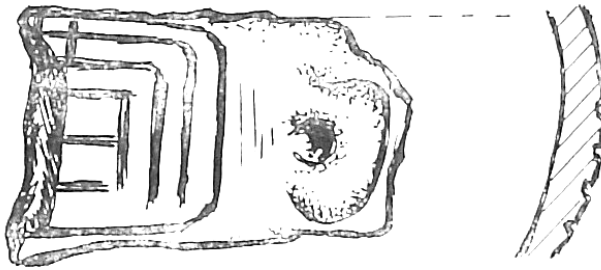
Planşa V



1-2



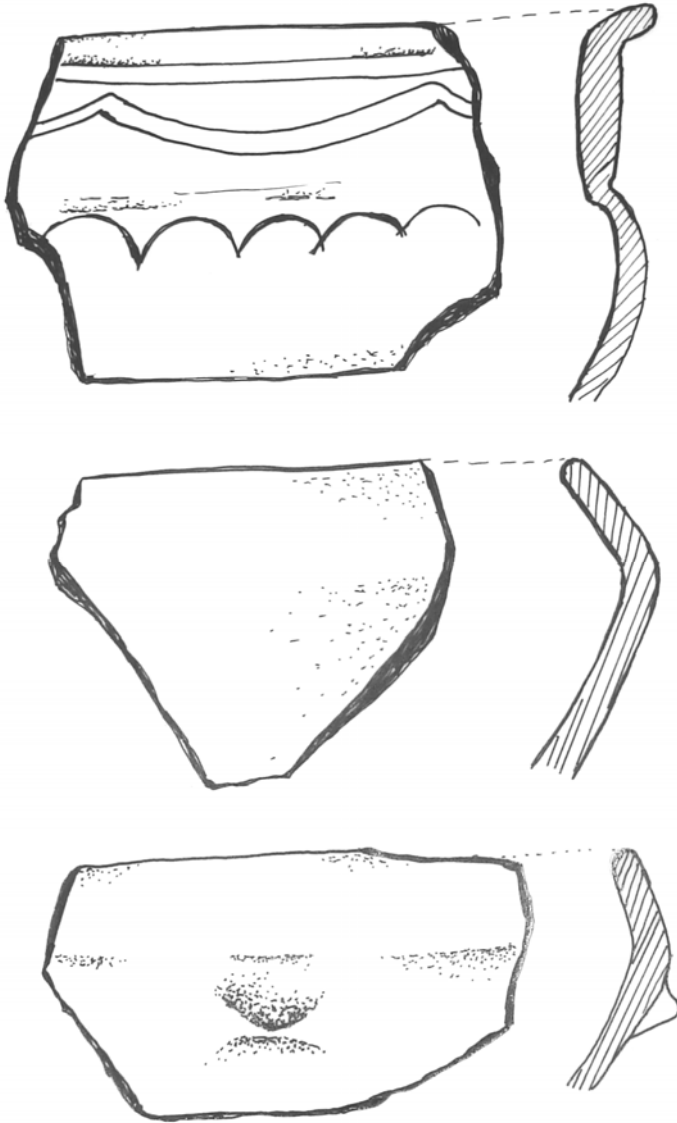
3



4

0 1

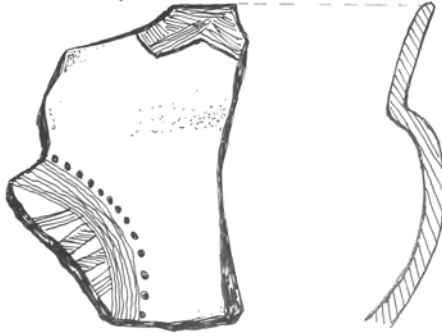
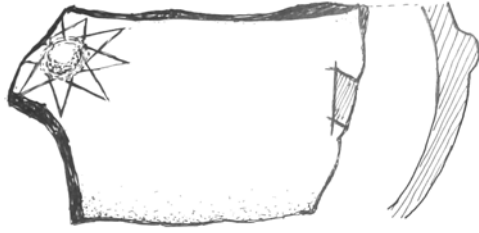
Planşa VI



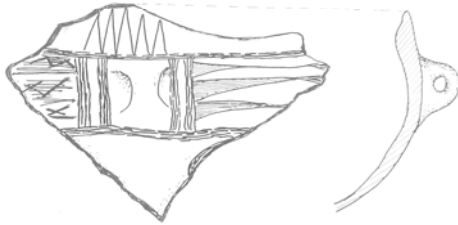
1-3



Planşa VII

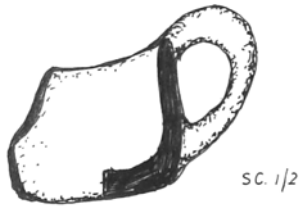
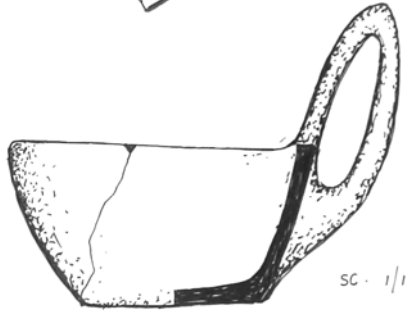
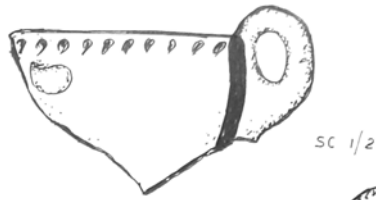


1-3

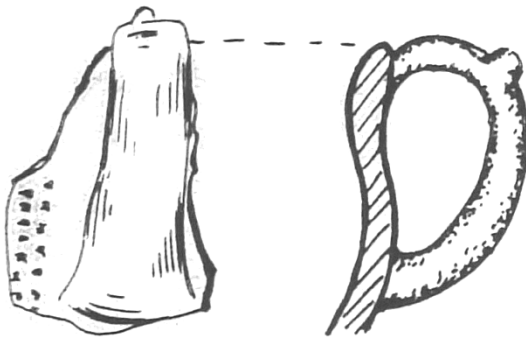


4-5

Planşa VIII



1-3



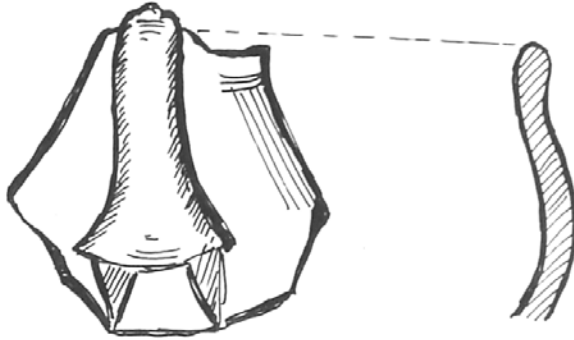
0 1

4

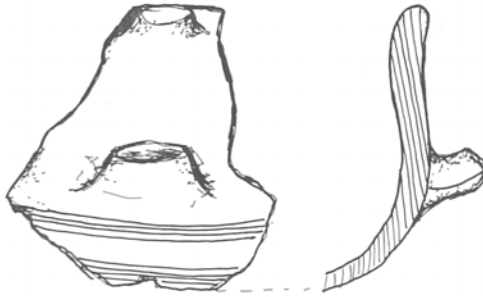
Planşa IX



1



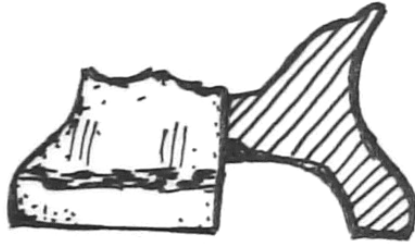
2



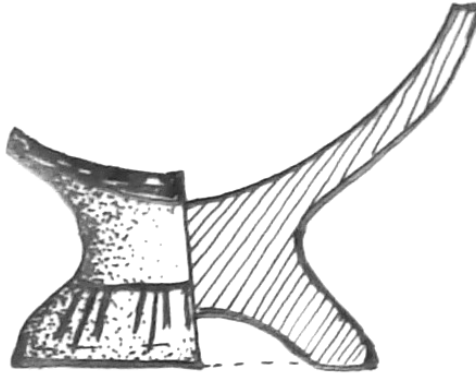
0 1

3

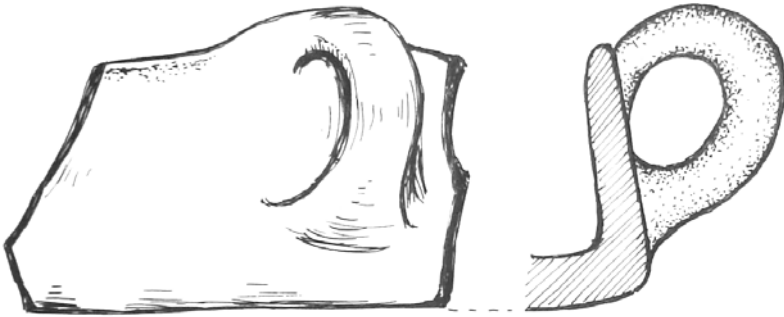
Planşa X



1



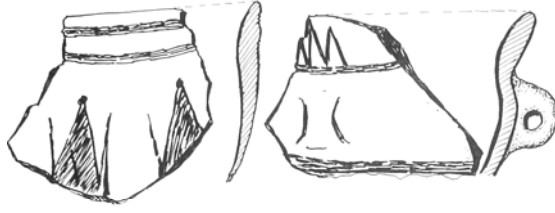
2



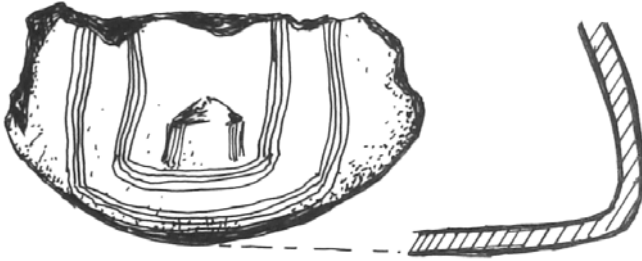
0 1

3

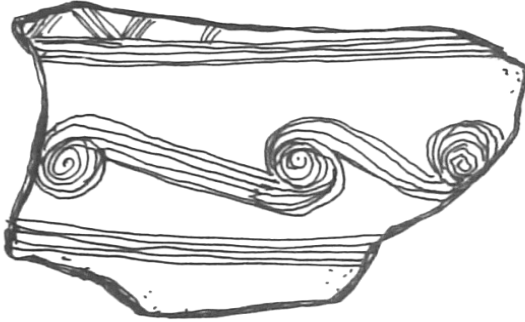
Planşa XI



1-3



4



5

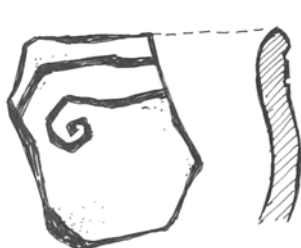
Planşa XII



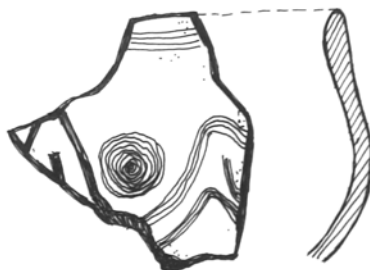
1



2



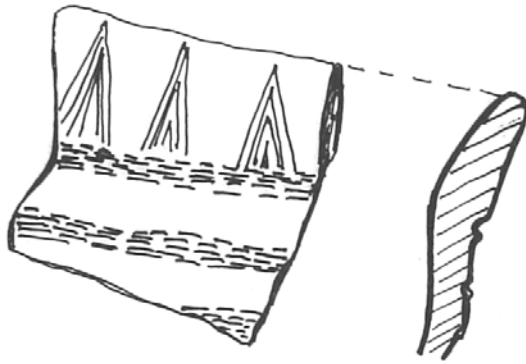
3



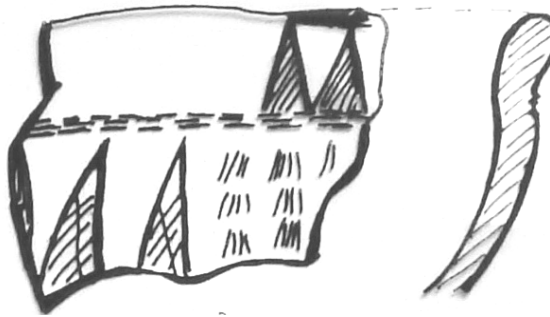
4



Planşa XIII



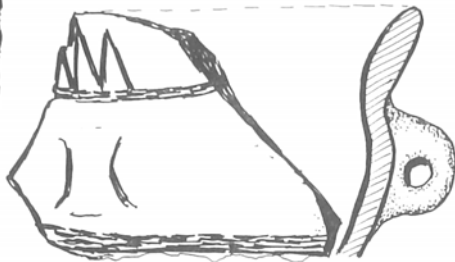
1



2



3



4

0 1

Planşa XIV