

Topoare preistorice din cadrul Complexului Național Muzeal „Curtea Domnească” Târgoviște. (I)

Ana Ilie *, Laurențiu Mecu **, Mădălina Frânculeasa***

ana_arheo@yahoo.com, mecu_laurentiu@yahoo.com, madalina_chitescu@yahoo.com

Cuvinte cheie: topoare, piatră șlefuită, epoca bronzului, Dâmbovița

Mots clés: axes, pierre polis, Age du Bronze, dép. de Dâmbovița.

Argument

Prezentarea topoarelor din piatră șlefuită din colecțiile Complexului Național Muzeal „Curtea Domnească” Târgoviște are drept scop aducerea în atenția specialiștilor a unor descoperiri mai vechi, dar rămase, în mare parte, inedite. Considerăm necesară această acțiune având în vedere că s-a acordat o atenție redusă acestei categorii de material litic, existând foarte puține studii de gen, atât pentru perioada neolitică⁴, cât și pentru epoca bronzului⁵. Piesele cuprinse în acest articol, provenite din cercetări sistematice sau de teren, pot fi atribuite acestei ultime perioade.

Considerații metodologice

Pentru stabilirea categoriilor principale am utilizat tipologia generală elaborată de E. Comșa⁶. Pentru identificarea subcategoriilor am considerat a fi relevante, pe de-o parte, secțiunea pe care o prezintă partea proximală („ceafă”) iar pe de altă parte, un rol important fiind acordat profilului longitudinal⁷. Arheologii români considerau drept

*Complexul Național Muzeal Curtea Domnească Târgoviște, str. Justiției, nr. 7, Târgoviște, 130073, ana_arheo@yahoo.com

**Institutul de Arheologie „Vasile Pârvan” București, str. Henri Coandă, nr. 11, București, mecu_laurentiu@yahoo.com

***Universitatea „Valahia” Târgoviște, Facultatea de Științe Umaniste, str. Lt. Stancu Ion, madalina_chitescu@yahoo.com

⁴ C. Micu, M. Maille, F. Mihail, *Outils et pieces en pierre portant des traces de façonnage et/ou d'utilisation découverts à Luncavița (Dép. De Tulcea)*, CCDJ, 22, 2005, p. 223-243; Micu C., Haită C., Mihail Fl., *Quelques observations sur les pieces en pierre polie decouvertes dans l'établissement eneolitique de Carcaliu (dép. de Tulcea)*, Peuce, N.S. III-IV, 2005-2006, p. 9-40; O. Cotoi, C. Grasu, *Uneltele din piatră șlefuită din eneoliticul subcarpaților Moldovei*, Ed. Corson, 2000; M. Tomescu, C. Haită, *Șantierul arheologic Bucșani (jud. Giurgiu). Campania 1998. Rezultate preliminare asupra materialului litic din nivelul Gumelnița*, Buletinul Muzeului „Teoharie Antonescu”, II-IV, 1996-1998, p. 103-106.

⁵ I. Vasiliu, *Topoare de piatră din epoca bronzului aflate în colecțiile Muzeului de Arheologie din Tulcea*, Peuce, XII, 1996, p. 9-26; C. Schuster, *Considerații privind unele topoare din epoca bronzului, găsite la sud de Carpați*, Memoria Antiquitatis, XX, 1995, p. 79-84; idem, *Despre un anumit tip de ciocan și ciocan-topor neperforat din piatră de pe teritoriul României*, Thraco-Dacica, XIX, 1998, nr. 1-2, p. 113-144.

⁶ E. Comșa, *Date despre uneltele de piatră șlefuită din epoca neolitică și din epoca bronzului de pe teritoriul României (Istoricul problemei, tipuri-funcționalități)*, Studii și cercetări de Istorie veche, 23, 1972, nr. 2, p. 245-262.

⁷ Conform lui J.P. Farruggia, (*Archéologie et logique d'une périphérisations: le coin perfore néolithique en pierre*, Le Néolithique du nord-est de la France et des régions limitrophes, Actes di XIII^e colloque interrégional sur le Néolithique, Metz, oct. 1986, Ed. de la Maison des Sciences de l'Homme, Paris, 1993, p.136-144), partea distală a topoarelor (forma talonului) poate reprezenta o alegere mediată cultural, care în

criteriu relevant secțiunea longitudinală. De exemplu, în cazul grupei topoarelor de luptă cu ceafă cilindrică, Al. Vulpe⁸ propune două categorii. Categoria A care regrupează piesele cu profil longitudinal drept și categoria B pentru topoarele cu profilul longitudinal curbat spre partea activă.

Astfel, piesele analizate în acest studiu au fost distribuite în patru grupe tipologice, fiecare cu subgrupe:

- I. Grupa ciocanelor (topoarele de miner);
- II. Grupa topoarelor pană;
 - II.1. topoare pană cu ceafă patrulateră;
 - II.2. topoare pană cu ceafă cilindrică;
 - II.3. topoare pană indeterminabile. Este vorba de fragmente distale de piese.
 - II.4. topoare pană obținute din reutilizarea unor fragmente distale de topoare de luptă cu ceafa cilindrică;
- III. Grupa topoarelor de luptă;
 - III.1. topoare de luptă cu ceafă cilindrică și profil longitudinal drept;
 - III.2. topoare de luptă cu ceafă cilindrică și profil longitudinal curb;
- IV. Grupa topoarelor bipene (cu dublu tăiș).

Datorită diferențelor existente în modul de măsurare a topoarelor precizăm că dimensiunile reprezintă: L (lungime) = distanța de la ceafă la tăiș, l (lățime) = distanța dintre fața ventrală și cea dorsală, gr (grosimea) = distanța dintre cele două laterale ale piesei. A fost măsurată în zona de maximă amplitudine, de obicei zonă în care este practică gaura de înmănușare. G = greutatea piesei, $diam$ = diametrul orificiului; d = lungimea părții distale. Pentru a evita denumirile antropomorfe și a nu exista confuzii între conținutul termenului de „ceafă” și cel propus de E. Comșa⁹ spre înlocuire, cel de „muchie”, care de cele mai multe ori este uzitat pentru a descrie partea terminală a „cefei”, propunem utilizarea termenul de parte proximală și, respectiv, talon, iar partea de la orificiul de înmănușare până la frontul activ propunem a fi numită parte activă. De asemenea, în text vom utiliza termenul de front activ în loc de tăiș, acolo unde piesele nu prezintă un front ascuțit.

Catalog

I. Grupa ciocanelor.

1. Topor-ciocan descoperit la Vișina, com. Vișina, în zona punctului „Măgura”.

Șanțul pentru înmănușare este practicat în jumătatea proximală a piesei. Acesta este pronunțat, de formă semicirculară, cu lățime uniformă. Partea proximală, puternic afectată de desprinderi pe toate laturile, era foarte probabil dreptunghiulară. Partea

egală măsură reprezintă o soluție tehnică pentru a preveni fracturarea pieselor în momentul impactului. De asemenea, același autor considera că alături de acest prim criteriu, secțiunea transversală constituie al doilea criteriu care poate permite urmărirea unor diferențe cronologice și a ariilor de difuzare a diferitelor topoare șlefuite caracteristice neoliticului târziu vest-european.

⁸ Al. Vulpe, *Depozitul de la Tufa și topoarele cu ceafă cilindrică*, Studii și cercetări de istorie veche, X, 1959, nr. 2, p. 266-276.

⁹ E. Comșa, *op. cit.*, p. 259.

distală este de formă triunghiulară, cu secțiune patrulateră. Partea activă, de formă convexă, este afectată pe toată lungimea sa de desprinderi (Planșa I, fig. 1). Este șlefuită mediu în zona cefei și a celor două fețe din zona părții active și mai accentuat pe lateralele părții active.

Dimensiuni. L: 12 cm; l. ceafă: 8,6 cm; gr ceafă: 5,6 cm; l tăiș: 8,3 cm; gr tăiș: 5,2 – 1,3 cm; l. șant: 3,5 cm; G: 914 g.

Materie primă : șist cristalin (slab șistos) cu structură șisto-cuarțo – amfibolitică, de duritate medie, culoare cenușie.

Nr. inv. : 3291/VI

Bibliografie: P. Diaconescu, M. Diaconescu, C. Tuță, 1980-1981, pl. X/2.

Atribuire culturală: Această piesă a fost atribuită culturii Gumelnița¹⁰, dar având în vedere faptul că piesa a fost descoperită întâmplător în zonă și că în acest punct sunt semnalate și materiale de epoca bronzului¹¹, considerăm ca această piesă poate fi atribuită culturii Glina.

Este adevărat că astfel de piese sunt descoperite și în mediu Gumelnița, de exemplu la Luncavița¹² și la Brăilița¹³, dar această formă devine frecventă începând cu perioada de tranziție la epoca bronzului, iar piesa prezintă analogii perfecte cu cea de la Braneț¹⁴. Acest tip de piesă evoluează până în epoca bronzului mijlociu¹⁵.

II. Grupa topoarelor pană.

II.1. Topoare pană cu ceafa patrulateră.

1. Topor pană descoperit întâmplător pe teritoriul satului Ungureni, com. Dragomirești. Are secțiune patrulateră. Prezintă două fețe plane. Partea proximală este rectangulară cu colțurile rotunjite. Această porțiune din piesă este afectată de desprinderi din vechime. De asemenea, pot fi observate și urme de uzură moderne. Frontul activ ușor convex, cu precădere spre fața ventrală, prezintă mici desprinderi. Gaura de înmănușare este plasată în treimea proximală și se prezintă sub forma unui trunchi de con (Planșa I, fig. 2). Perforația a fost realizată dinspre fața ventrală spre cea dorsală, acesta fiind, posibil, și sensul de înmănușare. Suprafața perforată prezintă urme de striatii. Orificiul spre fața dorsală este ușor țesit și lustruit. Piesa este bine șlefuită.

Dimensiuni: L: 17,5 cm; L: 7,2 cm; gr: 7 cm; diam: 2,9 – 3,6 cm, d: 12,5 cm; G: 1807 g.

Materie primă: gneiss, spărtură neregulată. Coeficient de tărie: 6 – 15. Cea mai apropiată sursă de materie primă este situată în Munții Făgăraș. Posibil să fi fost recuperată din albia râului Dâmbovița.

Nr. inv.: 4079/VI.

¹⁰ P. Diaconescu, M. Diaconescu, C. Tuță, *Cercetări de teren în bazinul superior al Neajlovului, județul Dâmbovița*, Valachica, 12-13, 1980-1981, p. 31-54.

¹¹ G. Olteanu, O. Cîrstina, D. Căprăroiu, *Repertoriul arheologic al județului Dâmbovița, vol II*, Ed. Cetatea de Scaun, 2003, p. 130.

¹² C. Micu, M. Maille, F. Mihail, *op. cit.*, fig. 10/7.

¹³ N. Hartuche, *Complexul arheologic Brăilița*, Bibliotheca Thracologica, XXXV, 2002, fig. 32/3.

¹⁴ C. Schuster, *op.cit.*, p. 118 și urm., fig. 3/3.

¹⁵ V. Leahu, *Cultura Tei. Grupul cultural Fundeniei Doamnei. Probleme ale epocii bronzului în Muntenia*, Bibliotheca Thracologica XXXVIII, 2003, p. 74.

Inedit.

Atribuire culturală: Piesa a fost atribuită perioadei eneolitice¹⁶, dar poate, în egală măsură, să fie atribuită și bronzului timpuriu, culturii Glina¹⁷.

2. Topor până descoperit pe teritoriul satului Ungureni, com. Dragomirești. Piesa are secțiune patrulateră, două fețe plane. Partea proximală este dreptunghiulară cu colțurile ușor rotunjite. Frontul activ este distrus în totalitate de desprinderi pornite dinspre ambele laterale, ca urmare a unor șocuri puternice. Gaura de înmănușare este plasată în jumătatea proximală a piesei (Planșa II, fig. 1). Suprafața interioară a orificiului prezintă striatii. Orificiul a fost practicat dinspre fața ventrală spre cea dorsală. Acesta, spre fața dorsală, prezintă urme de deteriorare.

Piesa a fost șlefuită, dar cea mai mare parte din aceasta prezintă urme de uzură.

Dimensiuni: L: 11,6 cm; L: 6,4 cm; gr: 6.5; diam: 2,6 cm, d: 6,6 cm; G: 853 g.

Materie primă: amfibolit, acoperit de depuneri carbonatice, culoare neagră. Cea mai apropiată sursă de materie primă este situată în Munții Făgăraș. Posibil să fi fost recuperată din albia râului Dâmbovița.

Nr. inv.: 4082/VI.

Inedit.

Atribuire culturală: Piesa poate fi atribuită perioadei eneolitice, cu analogii în siturile de la Brăilița¹⁸, Lișcoteanca¹⁹, etc., dar poate, în egală măsură, să fie atribuită și culturii Glina²⁰.

3. Topor până descoperit la Dobra, com. Dobra, punctul „La capul satului”. Piesa prezintă secțiune patrulateră, fața ventrală plană, cea dorsală ușor concavă. Talonul are formă trapezoidală și colțurile rotunjite. Este afectată de urme de uzură și mici desprinderi. Tăișul este ușor convex. Gaura de înmănușare este situată în jumătatea superioară a piesei. Orificiul este lis (Planșa II, fig. 1). Acesta prezintă mici desprinderi, atât pe fața ventrală, dar mai ales pe cea dorsală.

Piesa a fost șlefuită, dar prezintă urme de uzură în jumătatea proximală a feței ventrale și jumătatea distală a feței dorsale. Pe una din suprafețele laterale ale piesei sunt vizibile câteva șanțuiri, ca urmare a utilizării piesei drept cute.

Dimensiuni: L: 16,2 cm; L: 7,5 cm; gr: 9,1 cm; diam: 3,3 cm, d: 9,6 cm; G: 853 g.

Materie primă: amfibolit, acoperit de depuneri carbonatice, culoare neagră. Cea mai apropiată sursă de materie primă este situată în Munții Făgăraș. Posibil să fi fost recuperată din albia râului Dâmbovița.

Nr. inv.: 3287/VI.

Inedit.

¹⁶ E. Comșa, *Date privind așezările neolitice din județul Dâmbovița*. Revista muzeelor și monumentelor. Monumente istorice și de artă, 1981, 1, p. 25.

¹⁷ H. Ciugudean, *Eneoliticul final în Transilvania și Banat: Cultura Coțofeni*, Editura Mirton, Timișoara, 2000;

C. Schuster, *Perioada timpurie a epocii bronzului în Bazinul Argeșului și Ialomiței Superioare*, Bibliotheca Thracologica, XX, 1997, fig. 33/3-4.

¹⁸ N. Hartuche, *op. cit.*, fig. 31/6-7.

¹⁹ Idem, *Cercetările arheologice de la Lișcoteanca. Așezarea „Movila Olarului” (1970-1976)*, Istros, V., 1987, fig. 18/5.

²⁰ C. Schuster, *op. cit.*, fig. 33/4.

Atribuire culturală: Piesa a fost atribuită perioadei eneolitice²¹, dar poate, în egală măsură, să fie încadrată culturii Glina, locația de descoperire fiind atribuită epocii bronzului²².

II.2. *Topoare până cu ceață cilindrică*

1. Topor până descoperit în satul Aluniș, com. Bărbulețu. Piesa are secțiune dreptunghiulară. În dreptul găurii de înmănușare piesa prezintă doi „umeri”, ca după aceea piesa să se îngusteze pentru a forma frontul activ. Acesta este rotunjit, ușor arcuit în secțiune. Gaura de înmănușare este plasată în treimea proximală a piesei, în zona de maximă lățime a piesei (Planșa III, fig. 1). Prezintă deviere de ax. Suprafața orificiului nu prezintă urme de striaii. Atât pe suprafața dorsală, cât și spre cea ventrală, în zona orificiului, piesa prezintă fie teșituri, fie mici desprinderi.

Piesa a fost șefuită, dar tot corpul acesteia este afectat de urme de uzură.

Dimensiuni: L: 6,8 cm; L: 3,2 cm; gr. 4,4; diam: 2 cm, d: 4,7 cm; G: 162 g.

Materie primă: amfibolit, culoare brun-neagră, spărtură neregulată, coeficient de duritate 13-20. Cea mai apropiată sursă de materie primă este situată în Munții Făgăraș. Posibil să fi fost recuperată din albia râului Dâmbovița.

Nr. inv.: 3293/VI.

Inedit.

Atribuire culturală: În acest punct sunt menționate materiale aparținând culturii Tei²³.

II.3. *Topoare până indeteterminabile*

1. Fragment distal de topor descoperit în cercetările efectuate de E. Tudor la Văcărești, com. Văcărești, punct „La Suhat/ La Hotare”, S. III, - o,40 m, în anul 1971²⁴. Fragmentul păstrat are secțiune patrulateră. Frontul activ este fațetat, convex în secțiune, afectat ușor de urme de uzură și desprinderi accidentale (Planșa III, fig. 2). Suprafața orificiului prezintă striaii de perforare. Pe fața dorsală, orificiul prezintă un mic prag, rezultat în urma procesului de perforare, motiv pentru care considerăm că perforarea s-a produs dinspre ambele fețe.

Piesa a fost șlefuită, dar actualmente prezintă urme de uzură pe tot corpul său.

Dimensiuni: L: 7.3 cm; L: 6,3 cm; gr.5,7 cm; diam: 2,3 cm, G: 407 g.

Materie primă: amfibolit, culoare cenușie, spărtură neregulată. Coeficient de duritate: 13- 20. Cea mai apropiată sursă de materie primă este situată în Munții Făgăraș. Posibil să fi fost recuperată din albia râului Dâmbovița.

Nr. inv.: 4092/VI.

Bibliografie: E. Tudor, 1973a, pl. 7/1

²¹ E. Comșa, *op. cit.*, p. 25.

²² G. Olteanu, *Repertoriul arheologic al județului Dâmbovița, vol. I*, ed. Cetatea de Scaun, p. 114, 116.

²³ *Ibidem*, p. 48.

²⁴ G. Olteanu, O. Cîrstina, D. Căprăroiu, *op. cit.*, p. 113; E. Tudor, *Săpătura de salvare din comuna Văcărești, județul Dâmbovița - 1971*, Valachica, IV, 1971, p. 93-103.

Atribuire culturală: În acest punct sunt menționate materiale aparținând culturii Glina III²⁵.

II.4. *Topoare până rezultate din reutilizarea unor fragmente de părți distale ale unor topoare de luptă cu ceafă cilindrică – categoria A.*

1. Topor până descoperit la Brătești, com. Văcărești. Piesa are secțiune dreptunghiulară. Cele două laturi care formează tăișul sunt fațetate. Tăișul este ușor convex (Planșa IV, fig. 1), iar la intersecția cu fața dorsală formează o proeminență. Este afectat de mici desprinderi. Gaura de înmănușare este realizată predominant dinspre fața ventrală, dar și dinspre fața dorsală, în zona de intersecție existând un prag. De asemenea, pe fața dorsală se poate observa o teșitură – deviere a axului de perforare. Se poate remarca faptul că și în cazul primului topor, gaura de înmănușare a fost practică dinspre fața ventrală spre cea dorsală, păstrând în prima treime a suprafeței perforate striții.

Piesa a fost șlefuită. „Talonul” piesei – zona de fractură în dreptul găurii de înmănușare a primului topor, a fost utilizat drept percutor. Urmele de uzură sunt vizibile, pe laterale, în zona părții active.

Dimensiuni: L: 7,7 cm; L: 2,9 cm; gr. 4,6 cm; diam: 1,5-1,7 cm, d: 5,2 cm; G: 165 g.

Materie primă: amfibolit cu depuneri de carbonat de calciu, culoare brun-neagră. Cea mai apropiată sursă de materie primă este situată în Munții Făgăraș. Posibil să fi fost recuperată din albia râului Dâmbovița.

Nr. inv.: 4440/VI.

Inedit.

Atribuire culturală: Considerăm că această piesă poate fi încadrată Bronzului timpuriu. Pe teritoriul acestui sat, în punctul „Izvorul Ibalanca” sunt menționate materiale aparținând culturii Glina III²⁶. Este asemănător unei piese descoperite la Odaia Turcului²⁷.

2. Topor până descoperit în cercetările arheologice din satul Comișani, com. Comișani, punct „Solarii C.A.P.”, efectuate de T. Musca în anul 1978²⁸. Piesa are drept suport un topor de luptă fracturat în zona găurii de înmănușare. Tăișul este convex, lățit și afectat de mici desprinderi (Planșa IV, fig. 2). Gaura de înmănușare este realizată predominant dinspre fața ventrală, dar și dinspre fața dorsală, în zona de intersecție existând un prag. Remarcăm faptul că în cazul primului topor, gaura de înmănușare a fost practică în sens invers, dinspre partea ventrală spre cea dorsală.

Piesa a fost șlefuită. Cele două puncte de fractură prezintă caracteristici diferite – o parte este oblică, cealaltă rotunjită și „tocită”. Urmele de uzură sunt vizibile și pe laterale.

Dimensiuni: L: 8,7 cm; L: 3,5 cm; gr: 5,1 cm; diam: 2,3-1,9 cm, d: 6,6 - 6,1 cm; G: 243 g.

²⁵ E. Tudor, *op. cit.*, p. 94, 107; C. Schuster, *op. cit.*, p. 214, fig. 31.

²⁶ G. Olteanu, O. Cîrstina, D. Căprăroiu, *op. cit.*, p. 114;

²⁷ C. Schuster, *op. cit.*, fig. 32/4.

²⁸ A. Stoica, *Les fouilles archéologiques en Roumanie*, Dacia N.S., XXIII, 1979, p. 359.

Materie primă: amfibolit. Cea mai apropiată sursă de materie primă este situată în Munții Făgăraș. Posibil să fi fost recuperată din albia râului Dâmbovița.

Nr. inv.: 38258/VI.

Inedit.

Atribuire culturală: În acest punct sunt menționate materiale aparținând culturii Tei II ²⁹.

III. Topoare de luptă cu ceafă cilindrică

III.1. Topoare cu ceafă cilindrică – categoria A

1. Topor cu ceafă cilindrică descoperit pe teritoriul satului Dobra, com. Dobra. Partea proximală, cilindrică, este profilată prin subțierea piesei în această zonă. Talonul este șlefuit și afectat moderat de uzură, atât în perioada preistorică, dar și modern. Partea proximală a piesei a rămas neșlefuită. Suprafața ventrală dreaptă, cea dorsală ușor concavă, laterale teșite în dreptul orificiului, amplasat în zona de maximă lățime a piesei (Planșa V, fig. 1). Una din laterale a suferit o desprindere importantă, dar piesa a fost utilizată în continuare, zona încercându-se a fi reșlefuită. Gaura de înmănușare, amplasată aproximativ în jumătatea piesei, prezintă o ușoară deviere de ax. Suprafața interioară a orificiului este parțial lisă. Gura orificiului de pe fața ventrală prezintă mici desprinderi așchiale, cea de pe partea ventrală este teșită. Perforarea s-a efectuat dinspre ambele fețe, păstrându-se în zona de intersecție un inel. Frontul activ, ușor oblic, este alterat de desprinderi așchiale sau urme de uzură modernă.

Piesa este foarte bine șlefuită.

Dimeniuni: L: 9,6 cm; l: 3,6 cm; gr: 4,9 cm, diam: 2-2,3 cm, d: 5 cm; G: 277 g.

Materie primă: amfibolit cu depuneri de carbonat de calciu. Cea mai apropiată sursă de materie primă este în Masivul Leaota, cu posibilitatea recuperării rocii de pe cursul râului Ialomița.

Nr. inv. 4074/VI.

Inedit.

Atribuire culturală: Bronz mijlociu (cultura Tei). Prezintă analogii la Butimanu-Ungureni, Izvoarele³⁰.

2. Topor cu ceafă cilindrică descoperit pe teritoriul satului Gura Șuții, com. Gura Șuții, punctul „Dealul Șuței”. Talonul este distrus datorită unor desprinderi așchiale (Planșa V, fig. 2). Părțile laterale puternic bombate în dreptul orificiului de înmănușare (formând cei doi „umeri”), se îngustează în treimea distală pentru a forma latura activă. Gaura de înmănușare este situată în jumătatea proximală a piesei, în zona de maximă lățime a piesei. Suprafața interioară a orificiului este netedă, bine șlefuită și nu prezintă urme de perforare decât pe un scurt segment spre fața ventrală. Gura orificiului spre suprafața dorsală prezintă urme de uzură. Partea ventrală este ușor concavă, cea dorsală ușor convexă. Nu prezintă muchii. Pe partea ventrală sunt vizibile câteva incizii, probabil piesa a fost utilizată drept cute pentru scurt moment. Tăișul ușor convex, teșit spre fața ventrală, deteriorat. Urmele de uzură ale tăișului credem că se datorează unor utilizări moderne. Piesa este șlefuită în întregime.

²⁹ G. Olteanu, *op. cit.*, p. 84;

³⁰ V. Leahu, *op. cit.*, pl. XV/1, VIII/4.

Dimensiuni: L: 11,2 cm; l: 2,6 cm; grosime: 5,1 cm; d. orificiului: 2-2,3 cm; distanța orificiu – tăiș: 5,8 cm; greutate: 221 g.

Materie primă: amfibolit. Sursele de materie primă cele mai apropiate sunt Munții Leota și Munții Făgăraș, probabil ajunse pe teritoriul județului purtate de apele râului Ialomița, în primul caz sau Dâmbovița, în cel de-al doilea.

Nr. inv. 3285/VI.

Inedit.

Atribuire culturală: Pe teritoriul acestui sat, sunt menționate două puncte – „Bostănărie”³¹. Primul, încadrat epocii bronzului, ar corespunde descrierii toponimului precizat pe piesa intrată în patrimoniul muzeului în 1960. Pe de altă parte, în cel de-al doilea punct este menționat un topor de piatră perforat, care ar proveni dintr-o așezare – tell gumelnițeană³². Este adevărat că piese cu ceafă cilindrică apar de la acest orizont cronologic, fapt amintit de Al. Vulpe³³, confirmat de descoperirea unui număr relativ mare de fragmente din piese în așezarea de la Luncavița „Mocuță”³⁴, dar astfel de piese sunt întâlnite și în culturile epocii bronzului timpuriu³⁵.

3. Fragment proximal dintr-un topor de luptă cu ceafă cilindrică descoperit ca urmare a cercetărilor de la Văcărești, punct „Suhă”, (passim)³⁶. Partea proximală a suferit desprinderi așchiale atât în perioadă preistorică, cât și modern, fiind afectat în proporție de 40% (Planșa V, fig. 3). Prezintă un talon dreptunghiular, fațetat. Orificiul de înmănușare este situat în zona de maximă lățime a piesei. Suprafața orificiului de înmănușare este șlefuită. Gura orificiului spre fața dorsală prezintă mici așchieri. Fața ventrală este dreaptă, cea dorsală ușor bombată. Lateralele puternic proeminente.

Piesa este bine șlefuită. Pe fața ventrală sunt observabile câteva șanțuiri, rezultate ca urmare a (re)utilizării peisei drept cute.

Dimensiuni: L: 6 cm; l: 2,8 cm; gr: 5,3 cm; d. gaură: 2,2 cm; G: 115 g.

Materie primă: amfibolit cu depuneri carbonatice. Sursa de materie primă pare să fie zona munților Făgăraș, cu posibilitatea recuperării galeților de pe cursul râului Dâmbovița.

Nr. inv. 4096/VI

Bibliografie: E. Tudor, 1973a, pl. 7/3.

Atribuire culturală: cultura Glina III.

II.2. *Topoare de luptă cu ceafă cilindrică – categoria B.*

1. Topor de luptă cu ceafă cilindrică descoperit pe teritoriul satului Băleni – Români, com. Băleni. Partea proximală este cilindrică, arcuită și înălțată spre fața ventrală, talon circular, drept. În dreptul găurii de înmănușare toporul se lățește, prezentând o profilatură („umerii”) realizată prin șlefuire, pentru ca mai apoi partea activă să fie realizată prin subțierea lateralelor. Axul longitudinal al piesei este marcat

³¹ G. Olteanu, *op. cit.*, p. 145.

³² P. Diaconescu, *Cercetări arheologice de teren*, Bibliotheca Valahica, 7. 1975, p. 409-410.

³³ Al. Vulpe, 1959, p. 270

³⁴ I. Vasiliu, *Săpăturile de salvare de la Luncavița – Mocuță, jud. Tulcea*, Peuce, S:N:, III-IV, 2005-2006, p. 41-70, fig. 4-6.

³⁵ C. Schuster, *op. cit.*, fig. 34/2-3.

³⁶ E. Tudor, *op. cit.*, fig. 7/3.

de o nervură prezentă pe ambele fețe (Planșa VI). De asemenea, și pe aceste fețe este marcată zona găurii de înmănușare prin continuarea profilaturii laterale spre orificiu, formând spre talon și spre frontul activ două „V” afrontate. Piesa prezintă un profil curb, cu lama lățită spre partea ventrală. Gaura de înmănușare plasată în treimea proximală, în zona de maximă lățime a piesei. Suprafața interioară este lisă, perforația fiind realizată dinspre fața dorsală spre cea ventrală. Frontul activ este rotunjit, de formă convexă.

Piesa este bine șlefuită.

Datorită prezenței nervurilor de pe fețele ventrale și dorsală a fost considerată a fi o posibilă imitație după piesele din cupru, nervurile imitând suturile rezultate din turnarea topoarelor din cupru³⁷.

Dimensiuni: L: 18,4 cm; L: 2,5 cm; gr: 5,1 cm; l. tăiș: 3,9; diam: 2,1 cm, d: 13 cm; G: 377 g.

Materie primă: amfibolit. Cea mai apropiată sursă de materie primă este situată în Munții Făgăraș. Posibil să fi fost recuperată din albia râului Dâmbovița.

Nr. inv.: 3282/VI.

Inedit.

Atribuire culturală: Pe teritoriul satului sunt menționate mai multe puncte aparținând epocii bronzului³⁸. Asemănările cu toporul de la Răcăciuni și de la Sarichioi³⁹ sau de la Schitu-Gaura Despinei⁴⁰, dar și cu seria de topoare din categoria B a lui A. Vulpe⁴¹ ne determină să încadrăm piesa în epoca bronzului; probabil cel mai devreme apare în cultura Glina.

2. Topor de luptă cu ceafă cilindrică descoperit la Hăbeni, com. Bucșani. Partea proximală, de formă cilindrică, prezintă un talon ușor profilat, ce păstrează urme de utilizare. În dreptul găurii de înmănușare piesa prezintă un prag circular lat de 2,6 cm. Piesa nu prezintă fețe, acestea fiind reduse la două nervuri, lateralele îngustându-se treptat pentru a forma frontul activ. Acestea au aspect bombat (Planșa VII, fig. 1). Piesa prezintă un profil ușor curbat. Gaura de înmănușare este plasată în treimea proximală, în zona de maximă lățime a piesei. Perforația pare realizată dinspre partea dorsală spre cea ventrală. Aici orificiul prezintă mici desprinderi. Frontul activ este rotunjit, are forma unui arc de cerc și prezintă o desprindere așchială, precum și urme de uzură.

Piesa este relativ bine șlefuită.

Dimensiuni: L: 11,7 cm; l: 4,2 cm; gr: 4,7 cm; diam: 1,6 cm, d: 7,1 cm; G: 297 g.

Materie primă: amfibolit. Cea mai apropiată sursă de materie primă este situată în Munții Leaota. Posibil să fi fost recuperată din albia râului Ialomița.

Nr. inv.: 3284/VI.

Inedit.

Atribuire culturală: Materialele ceramice aflate în depozite recuperate de pe teren de R. Gioglovan din punctul „În grădini”⁴² pot fi încadrate culturii Tei.

³⁷ E. Tudor, *Un mormânt de la începutul Epocii bronzului descoperit la Răcăciuni (jud. Bacău)*, Studii și cercetări de istorie veche, 24, 1973, nr. 2, p. 285-287.

³⁸ G. Olteanu, *op.cit.*, p. 42-44.

³⁹ I. Vasiliu, *Topoare de piatră...*, p. 15, pl. II/5, V/8.

⁴⁰ C. Schuster, *op. cit.*, fig. 33/2.

⁴¹ Al. Vulpe, *op. cit.*, fig. 5/1, 5-7

⁴² G. Olteanu, *op.cit.*, p. 64.

IV. Topoare de luptă cu dublu tăiș

1. Topor dublu de luptă descoperit pe teritoriul județului, posibil din satul Dobra. Cele două fronturi active sunt ambele pe același ax cu gaura de înmănușare. Aceasta este dispusă în treimea „proximală” a piesei, în zona de maximă lățime a acesteia. Este practicat dinspre fața ventrală spre cea dorsală. Orificiul, în zona feței dorsale prezintă mici desprinderi așchiale. Frontul activ din zona proximală are forma unui semicerc ușor deformat, mai mai lat decât corpul piesei, de dimensiuni mai mari decât celălalt „tăiș” (Planșa VII, fig. 2). Fronturile active nu sunt tranșante. Piesa prezintă două fețe drepte ce formează două axe ușor convergente spre frontul activ. Lateralele formează câte un unghi obtuz („umerii”) în zona de maximă lățime a piesei, unde a fost practicat gaura de înmănușare, și prezintă câte o profilatură (canelură) întreruptă în zona frontului activ și a „umerilor”.

Piesa este bine șlefuită și nu prezintă deteriorări.

Dimensiuni: L: 13,9 cm; l: 2,8 cm; l. tăișuri: 4,7 – 4,2; gr: 5,9 cm; diam: 2 cm, d: 8,8 cm; G: 357 g.

Materie primă: amfibolit. Cea mai apropiată sursă de materie primă este situată în Munții Leaota. Posibil să fi fost recuperată din albia râului Ialomița.

Nr. inv.: 3286/VI.

Inedit.

Atribuire culturală: Deși E. Comșa⁴³ considera că topoarele bipene („duble”) ar fi avut o folosire redusă în timp, caracteristice sfârșitului epocii eneolitice, credem că acest exemplar poate fi atribuit epocii bronzului.

Concluzii

Primele două categorii (topoarele ciocan și cele pană) au o îndelungată utilizare în preistorie, fiind caracteristice epocii eneolitice, dar și epocii bronzului. Au în mod cert caracter utilitar. Dacă prima formă a fost considerată a fi fost utilizată în activități de minerit⁴⁴, fapt confirmat și de numeroasele exemplare descoperite, de exemplu, în centrul minier preistoric de la Rudna Glavna⁴⁵, cea de-a doua formă avea probabil o utilitate mai generală.

Din observațiile noastre și din categoria topoarelor de luptă cu ceafă cilindrică, cel puțin prima categorie din tipologia lui Al. Vulpe are un rol utilitar, fapt demonstrat de urmele de uzură de pe ceafă sau corpul piesei, desprinderile mai mari sau mai mici așchiale din zona tăișului, căci în cazul acestor piese partea activă se termină cu un front ascuțit. Această categorie pare să apară la sfârșitul epocii eneolitice, dezvoltându-se în culturile din epoca bronzului timpuriu, cultura Coțofeni⁴⁶, dar și în cultura Glina⁴⁷.

⁴³ E. Comșa, *Date despre uneltele de piatră șlefuită ...*, p. 259, fig. 12.

⁴⁴ C. Schuster, *Despre un anumit tip de ciocan...*, p. 116-117.

⁴⁵ B. Jovanović, *Rudna Glava. Najstarije rudarstva bakra na centralnom Balkan*, Bor-Beograd, 1982.

⁴⁶ 43.H. Ciugudean, *Eneoliticul final în Transilvania și Banat: Cultura Coțofeni*, pl. 121/3, 124/3, 4.

⁴⁷ C. F. Schuster, *Perioada timpurie a epocii bronzului...*, pl. 34/1-4; P. Diaconescu, M. Diaconescu, C. Tuță, *op. cit.*, pl. II/2

Pe de altă parte, în ceea ce privește piesele grupate în categoria B și cea din grupa topoarelor duble nu prezintă urme de utilizare, iar aspectul frontului activ sugerează că nu au fost confecționate în scop practic. Din acest motiv pare mai oportun ca piesele bipene să fie incluse în seria topoarelor de luptă.

Termenul de topoare de luptă, deși considerăm că este impropriu utilizat datorită caracterului generic, are valoarea utilitară conferită de principiul de seriere inclus într-o tipologie.

Descoperirea și publicarea a cât mai multe piese litice șlefuite în contexte clare din punct de vedere cultural, analizate și tehnologic, va permite o nuanțare din punct de vedere funcțional a acestor piese.

Din observațiile macroscopice efectuate asupra pieselor dorim să remarcăm că piesele descrise la IV.1, III.2.1, III.2.2, , II.3.1., II.2.1 nu au partea activă tranșantă. De asemenea, piesele regrupate la tipul II.4. constituie o grupă interesantă, pentru că este formată din piese care în mod normal ar trebui atribuite categoriei A a topoarelor de luptă cu ceafă cilindrică. Considerăm totuși că morfologia noii piese implică și o schimbare de funcționalitate. De asemenea, tocmai această grupă prezintă o tehnică interesantă de perforare, prin realizarea orificiului dinspre ambele fețe.

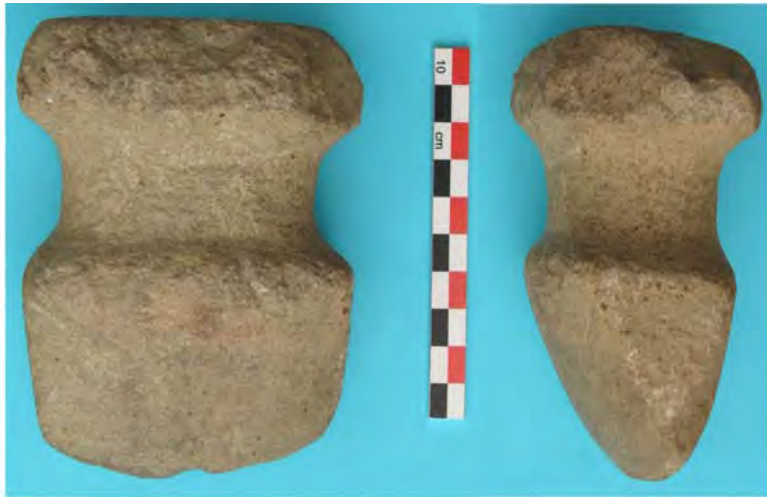
Credem că piesele prezentate sunt lucrate local, fapt determinat de funcționalitatea lor, dar și de aria sursă a materiei prime. Observăm din analizele efectuate pe acest lot de piese că în marea lor majoritate sunt lucrate din amfibolit, materie primă cu duritate medie și spărtură neregulată.

În ceea ce privește sursa de materie primă, cele mai apropiate sunt aflorimentele cu amfibolite din masivele Leaota și Făgăraș. Este posibil că membrii comunităților preistorice să nu se fi deplasat până la sursă, ci să o fi recuperat sub formă de galeți de pe cursul râurilor Ialomița sau Dâmbovița.

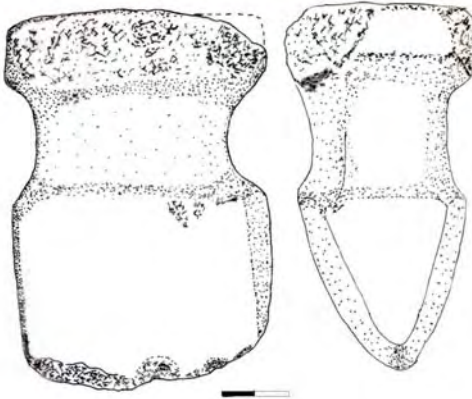
Résumé

Dans cet article sont décrits les axes découverts sur le territoire du département de Dâmbovița et qui se trouve dans les dépôts de Complexe Nationale et Musée „La Cour Princièrè” Târgoviște. Du point de vue typologique ont été identifié des pièces des groupe de marteau, de type losange, axes «de guerrier» et bipenne. La plus parte des pièces sont le résultat des découverts fortuits, mais par analogies avec des autre coins, on a pu concluds que elles peuvent être attribuée à l'Age du Bronze. Des observations sur la matière première ou sur les types d'usure et sur la modalité de perforations ont été faites également.

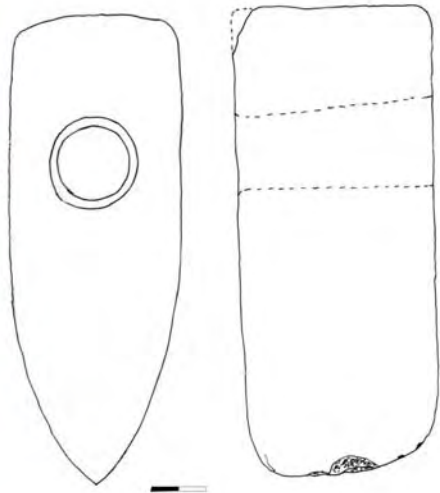
(Rezumat tradus de autori)



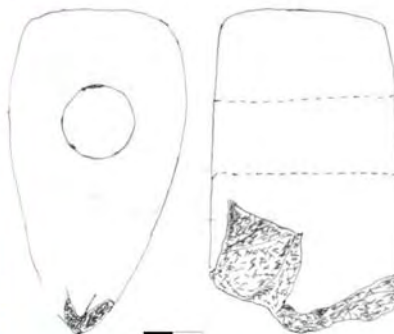
1.



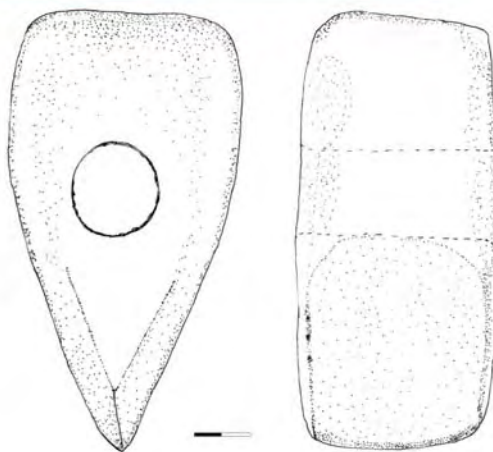
2.



Planșa I. 1= Topor ciocan; 2= Topor pană cu ceafă patrulateră



1.



2.

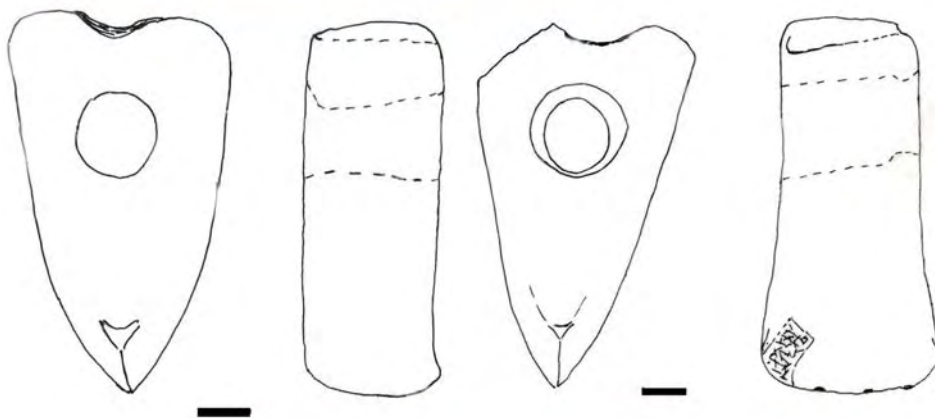
Planșa II. 1= Topor pană cu ceafă rectangulară;
2= Topor pană cu ceafă rectangulară



Plasa III. 1= Topor pană cu ceafă cilindrică;
2= Topor pană indeterminabil

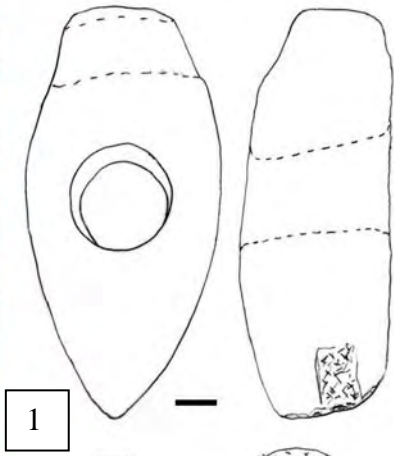


1.

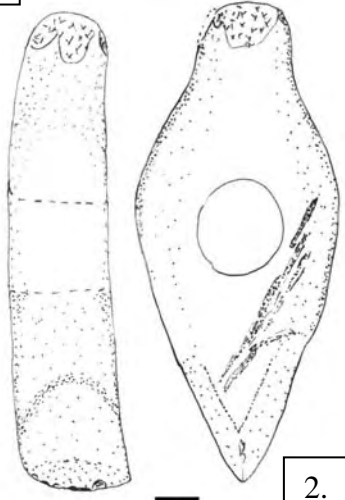


2.

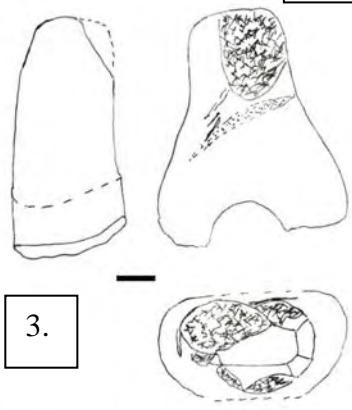
Planșa IV. 1= Topor pană pe suport de topor de luptă fracturat;
 2= Topor pană pe suport de topor de luptă fracturat



1

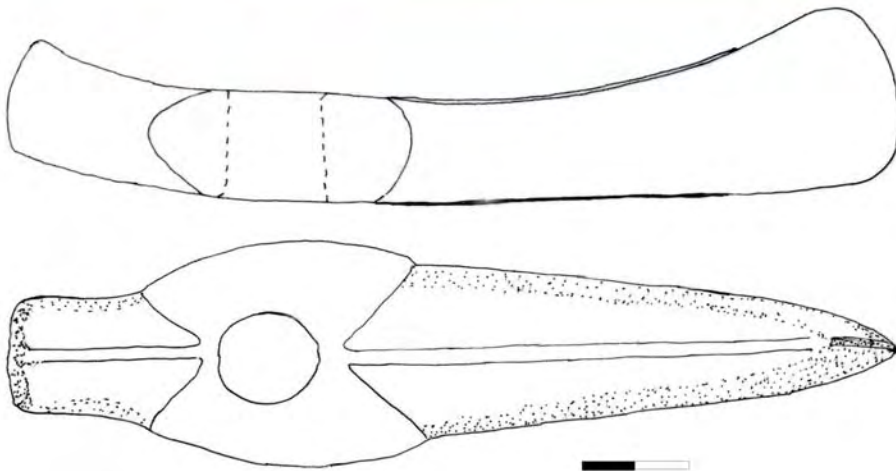


2.

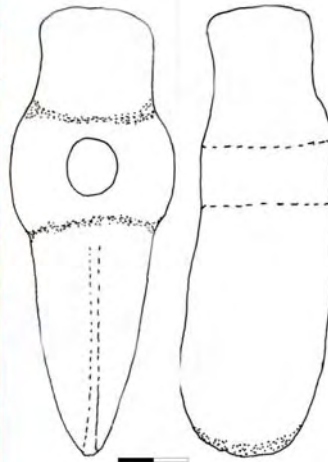


3.

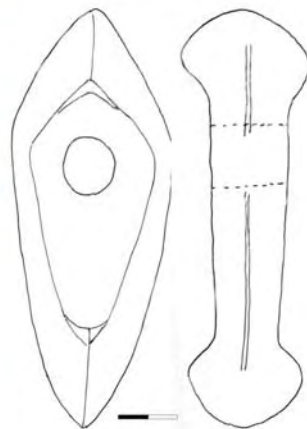
Planșa V. 1= Topor pană cu ceafă cilindrică;
 2= Topor pană cu ceafă cilindrică;
 3= Topor pană cu ceafă cilindrică.



Planșa VI. Topor de luptă cu ceafă cilindrică



1.



2.

Planșa VII. 1= Topor de luptă cu ceafă cilindrică; 2= Topor dublu (bipen)

