

Cercetări și săpături arheologice în raionul și orașul Slatina^{x)}

D. Berciu, M. Butoiu și P. Roman
petreroman24@yahoo.com

În primăvara și în vara anului 1959, în legătură cu unele probleme privind redactarea capitoului epocii neolitice din primul volum al **Istoriei României**, precum și în legătură cu preocupările **Comisiei pentru studiul formării limbii și poporului român**, au fost întreprinse cercetări de suprafață și săpături arheologice de informare, atât în orașul cât și în raionul Slatina, care au fost extinse pe alocuri în dreapta Oltului și în raionul Drăgănești – Olt.

x

I. Scurte cercetări pe teren. Cercetările având acest caracter au fost efectuate, atât în orașul Slatina, în împrejurimile acestuia, cât și în regiunea dintre comunele Brebeni, Coteana, Bălănești, Izvoarele. Apoi pe malul stâng al Oltului, între satul Malul Roșu (com. Bălănești) și satul Proroci (com. Milcov), unde au fost descoperite însemnate urme arheologice. Cercetările izolate s-au făcut și pe malul drept al Oltului (Enoșești), cât și la nord-est de Slatina, pe teritoriul satului Buicești.

La sud de satul Alimănești (com. Izvoarele), într-o regiune cuprinsă la vest de valea numită „Gropile de fântână”, comuna Drăgănești și comuna Dăneasca la sud, de satul Crăciuneii de Sus (comuna Crăciunei, r. Drăgănești), iar la est de comuna Stoicănești (r. Drăgănești) având la centru locul numit de localnici „Stăneasca” se întinde o vastă necropolă tumulară, având movile cu un diametru de 5-6 m și înălțimea de 2-4 m.

Se pare că este vorba de o necropolă din epoca hallstattiană târzie, ca cele cunoscute mai demult în Oltenia și care ar putea sta în legătură cu cea de la Gostavăț, de unde provine probabil coiful greco-illiric, deja publicat¹.

Pe teritoriul comunei Bălănești, la locul numit „Gura Văii”, pe stânga pârâului Iminogu, se află o întinsă așezare neolitică târzie aparținând unui aspect Sălcuța – Gumelnița, caracteristic zonei de interferență a celor două culturi.

Tot pe același loc au fost descoperite fragmente ceramice din epoca bronzului (cultura Verbicioara) și din sec. IV e.n. Pe teritoriul aceleiași comune se află două așezări aparținând culturii Verbicioara, una la 200 m nord de sat (pe pârâul Cotinița), iar a doua spre nord de prima. Din acest ultim punct au fost culese și fragmente din sec. IV e.n., iar la 500 m mai la nord, s-a dat peste alte două așezări locuite de comunitățile

x) Textul de față urma să apară în vol. VIII din Materiale și Cercetări Arheologice. A fost retras de la tipar, de către prof. D. Berciu, în urma ruperii relațiilor noastre de colaborare. Socotim utilă tipărirea textului dactilografiat, păstrînd ortografia și împărțirea administrativă a epocii (1959).

¹ D. Berciu, *Le casque gréco-illirien de Gostavăț (Olténie)*, în **Dacia**, II, N.S., 1958, p. 437 și urm. Nu este exclusă posibilitatea ca acest coif să provină chiar din necropola tumulară de la Drăgănești și să fi fost azvîrlit de apele Oltului pe malul drept al său, în dreptul satului Gostavăț, unde a fost descoperit.

culturii Verbicioara, precum și peste o așezare din vremea stăpânirii romane, de unde provine o monedă de la Septimiu Sever.

La aproximativ 4 km nord de satul Malul Roșu, în dreptul unui mare cot al Oltului, s-a putut urmări – pe o distanță destul de mare – valul de pământ numit „Brazda lui Novac”, care aci are direcția sud-vest – nord-est. „Brazda” este aci încă destul de vizibilă la nord și sud-vest de comuna Coteana, precum și pe malul drept al Oltului, la sud de comuna Atârnați.

În raza satului Ipotești, la sud de pârâul Oboga, pe o distanță de aproximativ 2-3 km, atât de la suprafața terenului, în arături, cât și din gropile de bordeie care se vedeau în malul Oltului, au fost adunate fragmente ceramice aparținând culturilor Boian (faza V), Sălcuța, Coțofeni, Verbicioara, Hallstatt, Latène și secolului IV e.n.

Imediat la nord de pârâul Oboga, la extremitatea nordică a satului Ipotești, au fost descoperite materiale caracteristice culturii Latène geto-dacice. La nord de acest pârâu, până în dreptul satului Lisa, au fost făcute mai demult cercetări de către I. Moroșan.

Pe teritoriul satului Lisa au fost descoperite numeroase urme de bordeie și fragmente ceramice din perioada de trecere la feudalism și feudale. La locul numit „Conac” (cătunul Lisa), chiar pe malul Oltului, se află o așezare aparținând culturii Boian (faza V). De aci au fost adunate fragmente aparținând culturii Vădastra și fragmente ceramice, probabil din sec. V-VI.

Pe teritoriul satului Puturoasa, pe malul stâng al pârâului Oboga, a fost descoperită o așezare Latène geto-dacică. Deosebit de interesantă este, fără îndoială – așa cum s-a dovedit ulterior -, identificarea la Ipotești, încă din aprilie 1959, a unei așezări din perioada de trecere la feudalism, cu gropi de bordeie și materiale arheologice de caracter postroman, datând probabil din sec. V-VI și prezentând analogii cu un orizont de la Verbița care suprapune nivelul secolului IV de acolo.

În orașul Slatina și în împrejurimile acestuia au fost cercetate unele așezări cunoscute mai înainte și au fost descoperite altele noi, conținând materiale caracteristice culturilor Boian, Vădastra, Sălcuța, Verbicioara și din sec. IV e.n. Aceste așezări se găsesc în dreapta șoselei Slatina – Pitești, cât și la nord de Slatina (punctul Strehareț) și pe teritoriul comunei Cireașov (satul Sărăcești), pe stânga șoselei Slatina – Cireașov, unde se află o așezare Criș și o așezare Vădastra, spre nord de satul Cireașov (pl. I). O bogată așezare Latène au fost descoperită pe teritoriul comunei Priseaca (satul Buicești) la punctul numit „Valea Ailaltă”. Din castrul de la Enoșești au fost culese fragmente ceramice aparținând secolului III.

II. Săpături arheologice. Pentru a ne putea orienta mai clar asupra unor probleme pe care le ridicaseră rezultatele cercetărilor pe teren prezentate mai sus, s-a efectuat scurte sondaje de documentare în câteva din așezările semnalate².

Astfel, în orașul Slatina, pe șoseaua Slatina – Pitești (pe terenul Alexandrinei Bălănescu), s-a făcut un sondaj care a permis să se stabilească prezența în acel punct a unui strat aparținând culturii Vădastra, altul conținând fragmente ceramice caracteristice culturii Sălcuța, precum și un orizont documentând aci o locuire din

² Săpături mai ample aveau să se facă în toamna anului 1959 doar în așezarea din perioada de trecere la feudalism de la Ipotești, sub conducerea lui I. Nestor, cu un colectiv format din Marin Popescu (Muzeul din Pitești) și P. Roman. Săpături în așezarea aparținând culturii Boian de la Ipotești au fost făcute de Eugen Comșa.

perioada finală a culturii Verbicioara (epoca bronzului) și un altul care pare a putea fi plasat din punct de vedere cronologic în sec. IV-V e.n. Cum la suprafața terenului se observau îngrămădiri de chirpici ars și fragmente ceramice arse secundar, care indicau prezența unor locuințe aparținând culturii Vădastra, s-a procedat la dezvelirea parțială a unei asemenea locuințe, care nu a putut fi însă săpată în întregime din cauza culturii de porumb. Resturile locuinței incendiate fuseseră în bună parte răvășite de plug, ele găsindu-se la o adâncime de numai 0,10 - 0,15 m. Din porțiunile neatinse de plug au fost scoase fragmentele a două vase, care au putut fi întregite (fig. 1). Au mai fost recuperate și alte fragmente ceramice, printre care merită a fi menționat unul dintr-o strachină cu pereți oblici și ornamentată în interior cu un motiv-meandru incizat și benzi umplute cu puncte (fig. 2/1), precum și o greutate de plasă din lut ars, decorată cu incizii adânci și paralele (fig. 2/3).

Tot pe aceeași stradă, în curtea locuitorului Mincu, s-a făcut un sondaj restrâns, cu scopul de a defini un nivel cultural aparținând ultimei faze a culturii Verbicioara (epoca bronzului), care fusese sesizat prin descoperirea, la suprafața terenului, a unor fragmente ceramice caracteristice. S-a dovedit că aria culturii Verbicioara s-a extins și la est de Olt și că la Slatina există un orizont aparținând fazei Verbicioara V³.

În așezarea cu cultură Criș de pe teritoriul satului Sărăcești (comuna Cireșov) s-a procedat doar la taluzarea malului prăbușit de la poalele pantei dealului. S-a constatat că stratul de cultură are – în acel punct – o grosime de 0,20 – 0,30 m, iar materialul arheologic e destul de sărac.

Un sondaj mai amplu a fost efectuat în așezarea în formă de tell de la punctul Strehăreț, înspre nord de orașul Slatina (pl. I). Aci a fost trasat un șanț lung de 13,75 m și lat de 2 m.

Stratul de cultură are o grosime care se apropie de 2 m, el atingând adâncimea de 1,90 m. Materialul arheologic al acestui strat aparține în întregime culturii Sălcuța, de un facies deosebit, care a luat naștere datorită procesului de întrepătrundere în acea regiune a triburilor – de altfel înrudite – culturii Sălcuța și Gumelnița. Stratul se împarte în mai multe niveluri, care urmează a fi de aproape precizate printr-o nouă cercetare. Au fost descoperite unelte de silex, de piatră, corn, os și cupru (o dălțiță), vase de lut ornamentate în tehnica falsei excizii (fig. 2/4), prin incizie (fig. 2/2 și fig. 3/1) și cu pictură cu grafit (fig. 3/2). Au fost găsite, de asemenea, figurine antropomorfe de lut, având corpul aproape în întregime acoperit cu ornamente (fig. 3/3).

În cursul săpăturilor de pe tell-ul de Strehăreț, s-a dat peste un complex cultural al cărui caracter nu a putut fi clarificat pe deplin, cercetarea nefiind încă încheiată. Spre capătul de est al șanțului-sondaj I, la adâncimea de 0,15 m, s-a găsit un postament de pietre de râu peste care erau așezate două vase (fig. 4). Pe același postament dar puțin mai departe de vase, se aflau oasele unui bovidu tânăr (craniu și vertebrele gâtului). Printre pietrele postamentului s-a descoperit un fragment de vas de provizii, din categoria aparținând tipului zis „Krausgefäss”.

Vasele sunt lucrate cu mâna, din pastă amestecată cu mult nisip și pietricele. Ele datează – atât cât se poate spune în prezent – pe baza tehnicii și a formei lor, de prin sec. VI e.n. După terminarea săpăturii din acel punct și verificarea observațiilor din 1959, vom reveni asupra acestei descoperiri.

³ După periodizarea stabilită de noi, faza V corespunde fazei finale a culturii Tei din Muntenia, iar în Oltenia este documentată prin orizontul II de la Vlădești (r. Rm. Vilcea).

Summary

The authors of this article present the results of the surface and systematic research from 1959 in the vicinity of Drăgănești Slatina-Olt. The archaeologists' approach was made on the occasion of writing the chapter Neolithic from the first volume of Roman History. The paper is divided into two chapters, the results of the research being distributed to the surface and systematic investigation.

The surface investigation corresponds to the findings from the following points: the villages of Drăgănești and Dăneasa - a vast Hallstatt tumulus necropolis, Bălănești village - a settlement from the Bronze Age belonging to an aspect of Gumelnița Salcuta, - the Verbicioara culture, a settlement from 4th century AD, Malul Roșu village - the fortification "Brazda lui Novac" Ipotești - South of the Obloga river - Fragments from Boian cultures (phase V), Salcuta Coțofeni, Verbicioara, Hallstatt, Latene and fourth century AD; Ipotești - north of the Oboga brook - ceramic fragments from Latene civilization; Lisa village - pottery and pottery fragments belonging to the neolithic culture, perhaps centuries. V-VI AD; Puturoasa village - Latene settlement, Slatina and its surroundings - settlements belonging to Starcevo-Cris, Boian, neolithic, Salcuta Verbicioara cultures and 4th century AD.

Regarding the systematic research, the authors present the main results of the archaeological diggings from the following points: Slatina-Pitești road (property of Balanescu Alexandra) there was established a stratigraphy consisting of Salcuta Verbicioara culture and 4th, 5th century AD; on the same road (in the yard of a dweller named Mincu) it was discovered a settlement from Verbicioara culture, in the village of Cireșov it was established that the level belonging to the early Neolithic (Starcevo-Cris culture) is between 0.20 to 0.30 m-Slatina the tell from Strehareți has a submission of about. 2 m, the levels of the culture belonging to the overlap between Gumelnița and Salcuta civilisations.

The findings presented in this article provide important information on the Neolithic problem and especially on the Eneolithic from Oltenia.

Explicația figurilor

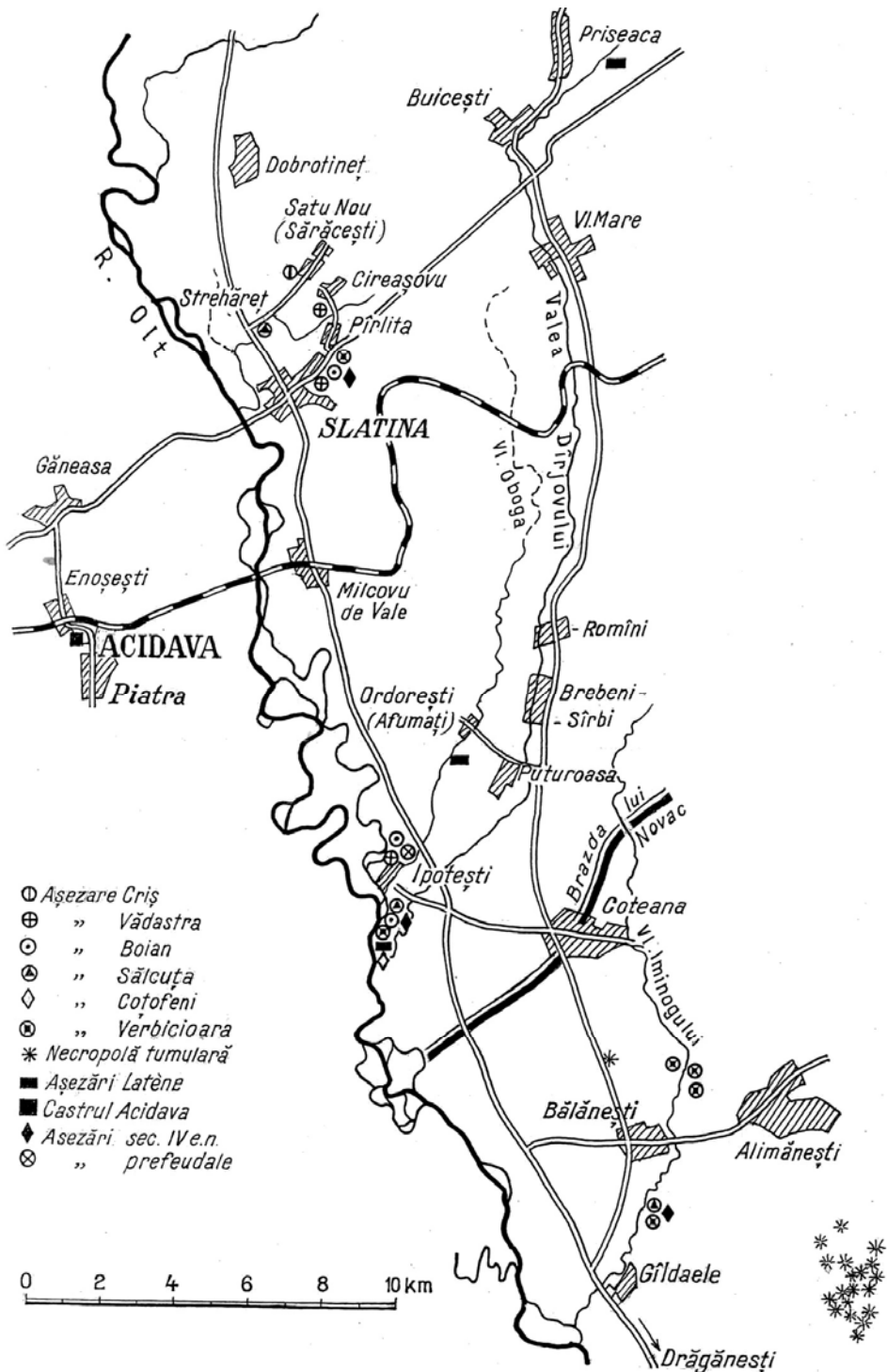
Planșa I. Descoperiri arheologice în zona Slatina-Ipotești (anul 1959).

Fig. 1. Slatina, Vase din locuința Vădastra (pe șoseaua Slatina-Pitești). Scări diferite.

Fig. 2. 1, 3 Slatina, locuința Vădastra (pe șoseaua Slatina-Pitești), 2, 4 Tell-ul de la Strehareț. Scări diferite.

Fig. 3. Strehăreț-Tell. 1 vas, 2 fragment ceramic pictat în grafit, 3 idol antropomorf. Scări diferite.

Fig. 4. Strehăreț-Tell, vase prefeudale. Scări diferite.



Planșa I. Descoperiri arheologice în zona Slatina-Ipotești (anul 1959).



1



2

Fig. 1. Slatina, Vase din locuința Vădastra (pe șoseaua Slatina-Pitești). Scări diferite.



1



2



3



4

Fig. 2. 1, 3 Slatina, locuința Vădastra (pe șoseaua Slatina-Pitești),
2, 4 Tell-ul de la Strehăreț. Scări diferite.

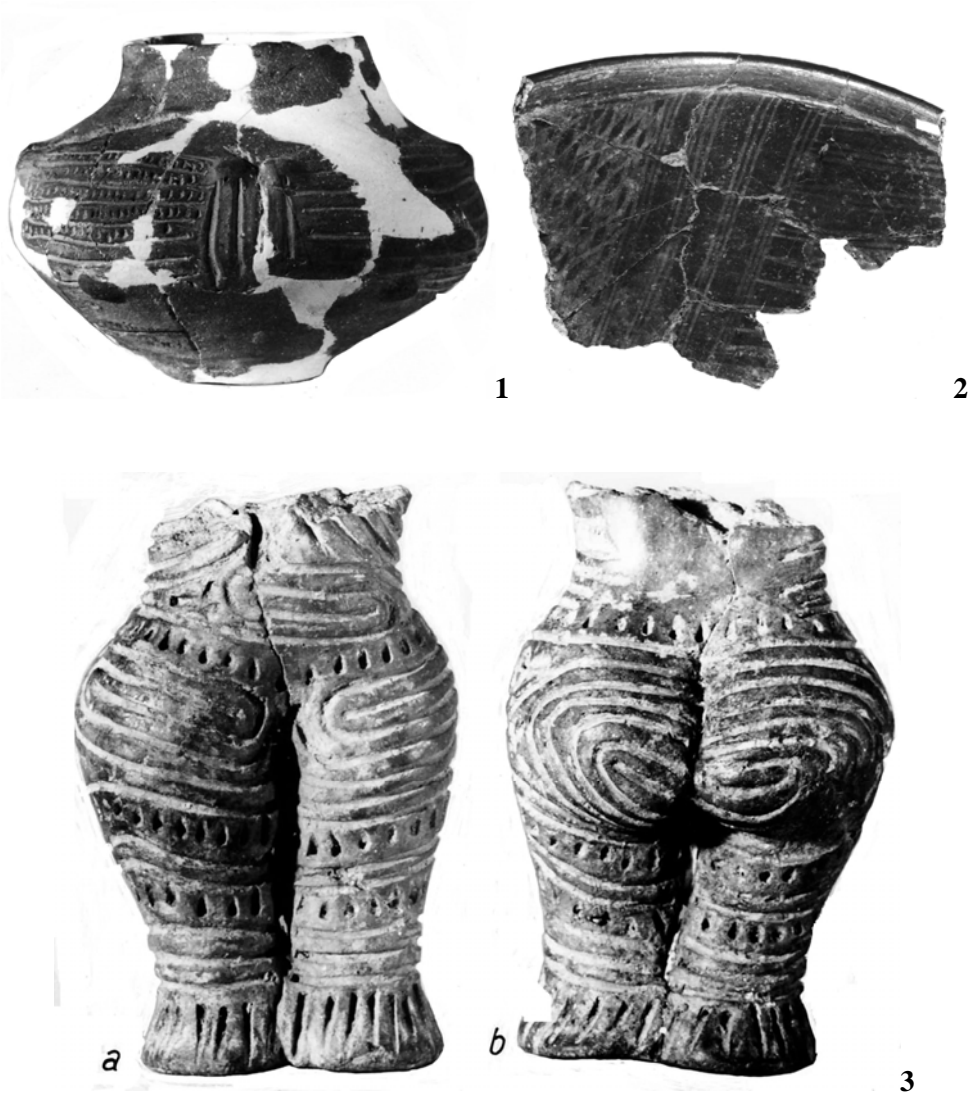


Fig. 3. Strehăreț-Tell. 1 vas, 2 fragment ceramic pictat în grafit, 3 idol antropomorf. Scări diferite.

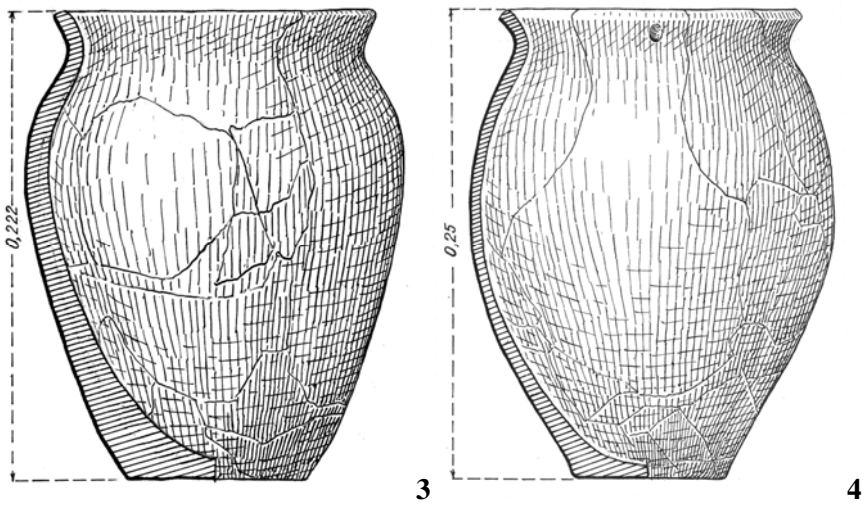
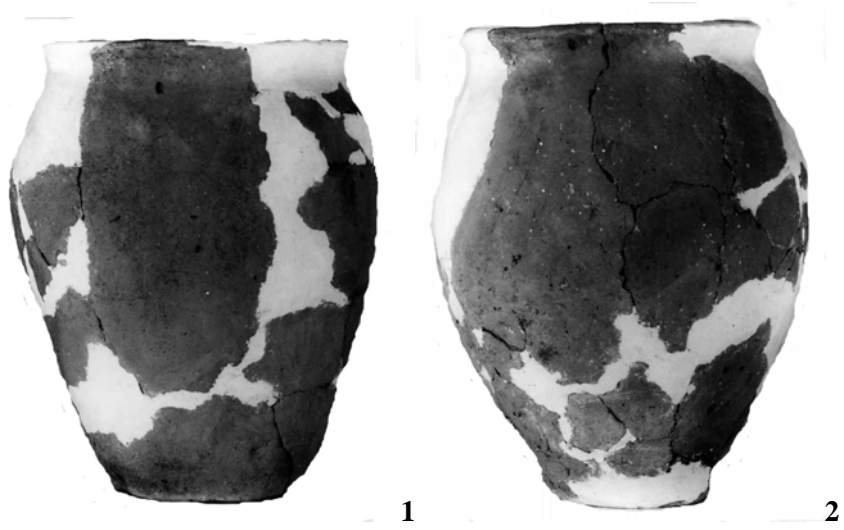


Fig. 4. Strehăreț-Tell, vase prefeudale. Scări diferite.