

Villa rustica și necropola romană de la Bengești Ciocadia județul Gorj

Dr. Marinoiu Vasile
muzeulgorjului@gmail.com

Villa rustica și necropola romană descoperite recent la Ciocadia, comuna Bengești-Ciocadia, sunt situate la 34 km est de municipiul Târgu Jiu, în apropierea DN 67 Târgu Jiu – Râmnicu Vâlcea, la 4 km nord de acesta și la 200 m est de malul stâng al râului Ciocadia.

Primele cercetări în zonă au avut loc în anul 2000, fiind efectuate de un colectiv de arheologi de la Muzeul Județean Gorj „Alexandru Ștefulescu” din Târgu Jiu, având ca responsabil științific pe dr. Vasile Marinoiu

Villa rustica se află la 3,7 km nord de DN 67, cca. 50 m est de drumul județean 67C Bengești-Novaci și 200 m est de malul stâng al râului Ciocadia, pe o întindere de cca. 6 ha.

Necropola se află pe un platou în punctul „Codrișoare”, la cca 300 m nord de *villa rustica* și la 200 m est de râul Ciocadia, la altitudinea de 352 m.

Ciocadia – „Codrișoare”. Necropola

Cercetările au început ca urmare a unor periegeze arheologice efectuate în anul 2000, în urma informațiilor primite de la câțiva locuitori din satul Ciocadia cătunul Bircii încă din anul 1998 (Țop Simion, Braitoru Cornel, Corobea Maria, Medregan Gheorghe, Stănoiu Aurel și Avramescu Dumitru). În anii ce au urmat s-au desfășurat mai multe campanii de cercetări sistematice în acest nou sit arheologic de epocă romană. S-a descoperit aici o necropolă, iar în 2005 și *villa rustica*, ce au fost datate, după materialele arheologice scoase la iveală (ceramică, dar mai ales monede), în secolele II –III d. Hr.

Acest sit arheologic este situat, din punct de vedere topografic, la 34 km nord de Târgu Jiu, în apropierea DN 67 C Bengești – Novaci, cca 50 m est. El se află la 200 m est de râul Ciocadia, având următoarele coordonate geografice: latitudine 45° 05' 50" și longitudinea de 23° 35'52", iar altitudinea este de 226 m - *villa rustica* și 352 m – necropola.

Dacă cercetările arheologice din *villa rustica* sunt recente (anul 2006), cele din necropolă s-au desfășurat neconținut din anul 2000.

Necropola romană din punctul „Codrișoare” se află pe un platou ce domină împrejurimile și ocupă o suprafață de cca 3 ha, teren ce aparține locuitorilor din zonă, unii dintre aceștia nefiind întotdeauna înțelegători cu demersul nostru științific.

Cercetările de până acum din necropolă au dus la descoperirea a zece morminte, dintre care nouă de incinerare și unul de inhumație. Acesta din urmă a fost scos la iveală în anul 2005, la adâncimea de 0,70 m față de nivelul actual de călcare, el având o formă dreptunghiulară fiind zidit cu cărămidă și acoperit cu țiglă. Are dimensiunile de 1,80 m lungime, 0,47 m lățime și adâncimea de 0,40 m și este orientat SV –NE.

Mormântul a fost jefuit încă din antichitate, lipsind obiectele ce fuseseră depuse în el, iar scheletul era răvășit (s-a păstrat cea mai mare parte din craniu și oase ale membrilor inferioare și superioare). În apropierea mormântului s-au descoperit mai multe obiecte ce fuseseră aruncate cu prilejul jefuirii acestuia. Amintim dintre acestea, un fragment dintr-un vas de sticlă – *unguentarium*, ce avea înălțimea de 8,3 cm, din care se păstrează gâtul și o parte din corpul sferic, o fibulă de argint de

tip ancoră, o piesă de harnașament din bronz, precum și o toartă de la un vas de bronz ce avea în partea superioară (în basorelief) reprezentat un cap de leu, iar în cea inferioară un cap de gorgonă. Această toartă provine de la un vas *oinochoe* și are dimensiunile de 14,9 cm înălțime și 1,5 cm lățime.

În afara acestui mormânt, începând din anul 2000 am descoperit alte nouă morminte de incinerare de tip *ustrinum*, ale căror gropi sepulcrale aveau forme circulare sau rectangulare. Mai deosebit este cel descoperit în anul 2006, ce avea o formă rectangulară, semicircular pe laturile mici, având dimensiunile de 1,40 x 0,70 m și fiind orientat N – S, el era marcat de un ring realizat din cărămizi, țigle și piatră de râu.

Resturile cremației (oasele calcinate, cenușa și cărbunele), în toate cele nouă morminte, erau depuse pe fundul gropii și erau însoțite de vase ceramice (lucrate cu mâna sau la roată, din păcate păstrate doar fragmentar), precum și de obiecte din bronz sau argint (obiecte de uz casnic și bijuterii). Dintre aceste obiecte amintim descoperirea a doi cercei de argint filigranați (unul de tip „Nodul lui Hercule”, iar celălalt cu o piatră semiprețioasă), două inele (unul de argint și unul de fier, ultimul având gravat pe placă chipul zeului Mercur), aplice traforate de bronz, fibule din bronz (tipul puternic profilat, tipul ancoră, cu capul sub formă de T etc.), mărgelile discoidale din os, cuțite din fier, piroane de fier de diferite dimensiuni etc. Tot aici s-a descoperit și o monedă de bronz, un as, emis de împăratul Caracalla pentru mama sa Iulia Domna (AE↓ Av., **IVLIA PIA FELIX AVG.**, Rv. **VESTA**. RIC.IV/1, nr. 595, anii 211–217). Toate aceste materiale pot data necropola în secolele II – III d. Hr.

În apropierea unor morminte (cele descoperite în anul 2000, 2001 și 2006), au apărut fundațiile unor edificii, realizate din piatră cu legătură de mortar, ce ar putea să aibă o destinație religioasă. Cercetările viitoare vor putea preciza destinația acestora.

Cele mai recente cercetări, cele din anul 2007 au urmărit investigarea unor noi complexe funerare din necropola romană. În acest scop s-au trasat două secțiuni, care au fost deschise în zona sudică a necropolei (pe proprietatea Mariei Corobeia), ambele trasate pe direcția nord-sud, la 3 m est de S3/2006.

Încă de la înlăturarea stratului vegetal au ieșit la iveală fragmente de cărămizi, țigle, olane și vase ceramice de culoare roșie și neagră, lucrate la roată și foarte puține cu mâna.

În prima secțiune (S1 /2007), între carourile 3 și 4 a apărut un complex funerar de incinerare, la adâncimea de - 0,50 m față de nivelul actual de călcare. Aici alături de oase calcinate și cenușă, așezate pe un postament circular din pietre mărunte de râu, au fost depuse mai multe obiecte: un cuțit și un vârf de săgeată din fier, o fibulă din bronz cu balama, tip ancoră și un fragment de cercel de argint.

În caroul 2 apare un alt complex funerar de incinerare, la adâncimea de - 0,70 m, unde pe lângă oasele calcinate și cenușă, a apărut un cuțit de fier, un piron în formă de „L”, fragmente de ceramică și sticlă.

Carourile 1 și 2 s-au extins spre est cu o casetă cu dimensiunile de 2,40x1m. La adâncimea de - 45 cm a apărut o bază de stelă funerară, executată dintr-o rocă slabă (marnă grezoasă), având dimensiunile de 1 x 0,90 x 0,20 m. În mijloc se află orificiul pentru piciorul stelei, de formă rectangulară, având dimensiunile de 0,56 x 0,27 x 0,20 m. Nu s-a descoperit stela funerară, aceasta fiind probabil dispărută .

În cea de-a doua secțiune(S2/2007), trasată la 2,70 m est de prima, s-a descoperit două complexe funerare de incinerare, în carourile 5 și 6. Primul, apare la adâncimea de - 45 cm față de nivelul actual de călcare, având o amenajare rectangulară din pietre mici de râu, pe care au fost depuse oase calcinate și cenușă, precum și un *stillum* din fier și fragmente ceramice.

Cel de-al doilea complex funerar de incinerare apare la 60 cm nord, față de primul și la adâncimea de - 40 cm. Oasele cremate, cărbunele, cenușa și inventarul funerar (un piron de fier în formă de „L” și fragmente ceramice ce aparțin unor oale de mici dimensiuni) au fost depuse în interiorul unui ring de piatră de râu.

Din punct de vedere stratigrafic, situația în necropola din punctul „Codrișoare” se prezintă astfel:

- De la 0 la 0,08 - 0,10 m – stratul vegetal;
- De la 0,08 - 0,10 m la 0,57 - 1,05 m stratul arheologic roman;
- De la 0,57 - 1,05 m începe stratul steril arheologic.

Ciocadia. *Villa rustica*

Villa rustica, semnalată în anul 2005, la poalele platoului, la 300 m sud de necropolă, ne-a determinat să deschidem aici în anul 2006, două secțiuni, ambele orientate N-S (dimensiuni 8 x 2 m și respectiv 6 x 2 m). Încă de la îndepărtarea stratului vegetal, au apărut materiale de construcție de factură romană: țigle, olane, piroane din fier, precum și fragmente de vase ceramice lucrate la roată, sticlă etc.

La adâncimea de 0,25 m a apărut fundația unei clădiri executată din piatră de râu legată cu mortar de var, ce are o grosime de 0,64 – 0,80 m. Fundația a fost descoperită pe două laturi, pe o lungime de 8,64 m și respectiv 5,40 m, urmând ca cercetările viitoare să delimiteze conturul întregii clădiri, a cărei orientare este SE-NV.

Una din laturile fundației a fost întreruptă pe o lățime de 0,70 m, în apropierea colțului sud-estic, unde s-a descoperit un schelet uman înhumat la adâncimea de - 80 cm și orientat E-V (după canoanele creștine). Lungimea scheletului este de 1,62 m și aparține probabil unui bărbat. Nu s-a descoperit inventar funerar, dar poziția scheletului ne determină să credem că a fost înhumat cu mult timp după părăsirea fermei romane.

În profilul vestic al secțiunii a apărut jumătatea inferioară a unui alt schelet, ce urmează a fi degajat în anul următor.

Pe lângă materialul arheologic amintit mai sus, în cele două secțiuni s-au descoperit și patru monede (doi denari și doi dupondius), monede care vin să precizeze perioada în care a funcționat *villa rustica* de la Ciocadia, ele fiind emise în sec. II-III d.Hr.

1. Dupondius, Antoninus Pius, AE ↑, Av. **ANTONINVS AVG [PIVS P.P.]**; Rv. **CONCORDIA?**, RIC III, diam. 29 mm, Roma, anii 140 – 144;

2. Denar, Marcus Aurelius pentru Antoninus Pius; Ag ↓, Av. **DIVVS ANTONINVS**, Rv. **CONSECRATIO**, diametrul 18 mm, RIC III, p. 247, nr. 429, Roma, nedatat, anul 161 ?;

3. Denar, Iulia Maesa, Ag ↑, Av. **IVLIA MAESA AVG.**, Rv. **PVDICITIA**, diametrul 18 mm, RIC IV/2, p.50, nr. 268, Roma, anii 218 - 223;

4. Dupondius, Severus Alexander, AE ↑, Av. **IMP. CAES. M. AVR. SEV. [ALEXANDER AVG]**, Rv. Zeul Marte, **PMTRP. VI COS II P.P.S.C.**, diametrul 26 mm, RIC IV/2, p. 107, nr. 457, Roma, anul 227.

În anul 2007 au continuat cercetările arheologice din *villa rustica*, situată la 300 m sud de necropolă. S-au trasat acum trei secțiuni, orientate nord-sud (cu dimensiunile S1/2007 – 10,80 x 2 m, S2/2007 – 10 x 2 m și S3/2007 – 10 x 2 m).

Secțiunea S1/2007 s-a deschis la cca. 2 m vest de S2/2006. La adâncimea de - 0,45 m a apărut traiecul unui zid cu o grosime de 0,82 m, din piatră de râu și de munte, fără legătură de mortar, Aici s-au descoperit fragmente de țiglă, olane, cărămizi, vase ceramice de uz casnic (opaițe, oale, castroane, capace), o dălțiță și patru piroane din fier, o fibulă din bronz, puternic profilată (fragmentară) și două

cărămizi pătrate având dimensiunile de 27 x 27 x 5,5 cm etc. Stratul arheologic roman merge până la adâncimea de - 0,70 m.

Secțiunea S2/2007 s-a deschis la distanța de 2 m vest față de S1/2007. În carourile 1 și 2 apare fundația construcției romane, descoperită în anul anterior. Este orientată Est-Vest, fiind executată din piatră de râu cu legătură de mortar, și are o grosime de 0,80 m.

De la adâncimea de - 0,10 / -0,18 m apar fragmente de țigle, olane, vase ceramice și de sticlă. De o parte și de alta a zidului, la adâncimea de 0,70 m apar două schelete umane din epoca feudală, orientate Est – Vest, cu mâinile încrucișate pe abdomen. Nu s-a descoperit inventarul funerar. Pentru a contura în întregime cele două schelete secțiunea a fost extinsă spre est cu o casetă cu dimensiunile de 4 x 1,60 m. Aici s-a descoperit partea inferioară a primului schelet și jumătate din cel de-al doilea, precum și continuarea zidului din S2/2007.

Cele două schelete au dimensiuni diferite și s-au păstrat mai mult sau mai puțin întregi. Cel de la nord de zid are lungimea de 1,60 m, din care lipsește tibia dreaptă. Se pare că a aparținut unui bărbat adult. Cel de-al doilea schelet, descoperit la sud de zid, are lungimea de 1,40 m și are lipsă o parte din oasele mâinii drepte. Lângă cap s-au descoperit câțiva cărbuni. El a aparținut unei femei, dar și aici lipsește inventarul funerar.

Secțiunea S3/2007 trasată la 3,60 m vest de S2/2007, are aceleași dimensiuni ca cea precedentă. În carourile 1 și 2 ale secțiunii, la adâncimea de - 0,10/ -0,18 m, apare fundația construcției romane descoperită în anul 2006, realizată din piatră de râu de mari dimensiuni, legată cu mortar de var, având o grosime de 0,80 m. Fundația se păstrează pe o înălțime de 0,40 – 0,60 m.

Datorită faptului că și aici s-au descoperit alte două schelete, am fost nevoiți să extindem secțiunea spre est cu o casetă de 6,30 x 0,70 m. În carourile 7–10 au fost scoase la iveală zidurile fundației unei camere ce sunt orientate paralel cu cele din carourile 1–2. Totodată, un alt segment de zid cade perpendicular pe cel anterior. Acest zid s-a descoperit pe o lungime de 5,90 m, fiind secționat în caroul 6 de un schelet ce are lungimea de 1,65 m, ce a aparținut unui bărbat adult. Mâna dreaptă era deplasată din omoplat. Scheletul a apărut la adâncimea de - 0,70 m. Cel de-al doilea schelet, păstrat fragmentar, a aparținut probabil unei femei tinere și are o lungime de 1,45 m. În jurul scheletului se afla un strat de mortar ce avea o grosime de 0,08 –0,10 m. În apropierea acestui schelet, la cca. 0,70 m sud, s-a descoperit o oală de ofrande, care conținea oase de păsări și miel, cărbune, și pietricele. Oala este realizată la roată înceată, și are ca ornamente, în partea superioară, mai multe linii oblice ce se întretaie, dând aspectul unei crengi de brad. Ea este contemporană scheletului, deci din epoca feudală, de la începutul secolului al XV-lea, datare care s-a făcut după moneda de argint, cu nominalul de 1 ban, bătută în timpul domnitorului Țării Românești, Dan al II-lea (1420–1431), descoperită lângă schelet. Această monedă datează necropola medievală la începutul secolului al XV-lea.

S-au descoperit până în prezent cinci morminte de inhumație din această necropolă medievală (unul în 2006 și patru în anul următor).

În ceea ce privește materialul arheologic de epocă romană amintim descoperirea a numeroase fragmente de țiglă, olane, vase de uz casnic (castroane, oale, capace), fragmente de sticlă și piroane din fier. De asemenea s-au descoperit și două monede de argint romane (denari), unul de la Septimius Severus, iar al doilea de la Caracalla:

Denar roman, Ag, Av.↓ **SEVERVS AVG PART. MAX;** Rv., **RESTITVTOR VRBIS** Ric. IV/1, p.113, nr.167 a, diametru 19 mm, atelier Roma, anii 200 – 201.

Denar roman, Ag. Av. ↓ **ANTONINVS PIVS AVG**; Rv. **INDVLGENTIA AVGG**; în exergă **INCARTH**. Ric. IV/1, nr.130 (a), diametru 18 mm, atelier Roma, după anul 202 .

Din punct de vedere stratigrafic, se constată o situație similară cu aceea din campaniile precedente:

0 - 0,08/0,20 m - strat vegetal.

0,08/0,20 - 0,60/ 0,95 m strat de cultură roman .

de la 0,60/0,95 m - strat galben, steril din punct de vedere arheologic.

Cercetările arheologice desfășurate la Ciocadia, de-a lungul celor 8 ani, ne determină să considerăm că necropola romană din punctul Codrișoare este una birituală, iar în imediata sa apropiere, la cca 300 m sud se află *villa rustica*, descoperită în campania din anul 2006, unde au fost scoase la iveală fundațiile unei clădiri de mari dimensiuni, din aceeași perioadă (sec. II – III d. Hr.), peste care s-a așezat la începutul secolului al XV-lea, o necropolă feudală de inhumăție.

Obiectivele cercetărilor viitoare se vor axa pe investigarea altor complexe funerare din necropola romană, dar mai ales pe delimitarea incintei fermei romane din această zonă.

Summary

The archaeological research from the villa rustica and the necropola from Ciocadia showed some funerary places and a rural settlement.

In the biritual necropola from the “Codrișoare” point, we discovered four incinerary tombs which were dated between the IInd and IIIrd century after Christ. Near the tombs we discovered silver jewels (a ring and an earring), bronze jewels (a brooch, a ring). We also found two knives, a stillum made of iron and ceramics made by wheel.

In the villa rustica, situated at 200 m south of the necropola, along with the roman buildings and objects (we discovered brooches, knives and two silver denars which were emitted by Septimius Severus and Caracalla) appeared four Middle Age tombs from the XVth century, which were dated by the silver coin emitted during Dan the IInd (1420 – 1431).

Ilustrații și planșe



1. Necropola romană și *villa rustica* de la Ciocadia, jud. Gorj.
Vedere aeriană



2. Vedere spre necropola romană de la Ciocadia - „Codrișoare”





3. Necropola de la Ciocadia. Mormânt roman de inhumație



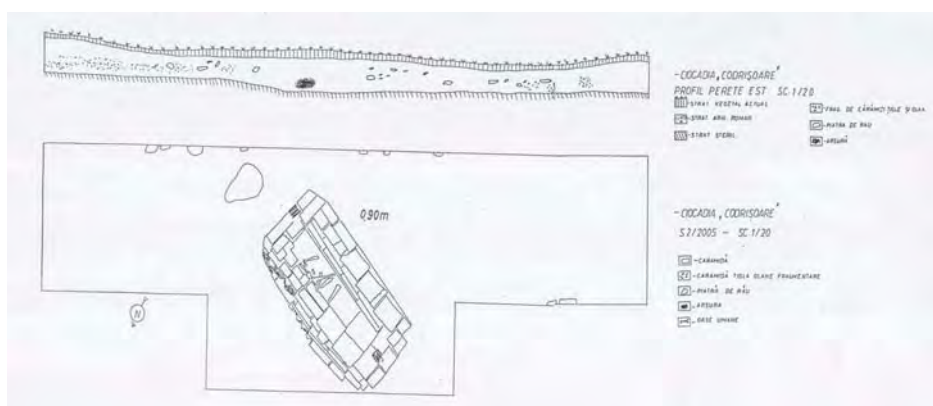
4. Necropola de la Ciocadia. Mormânt de incineratie.



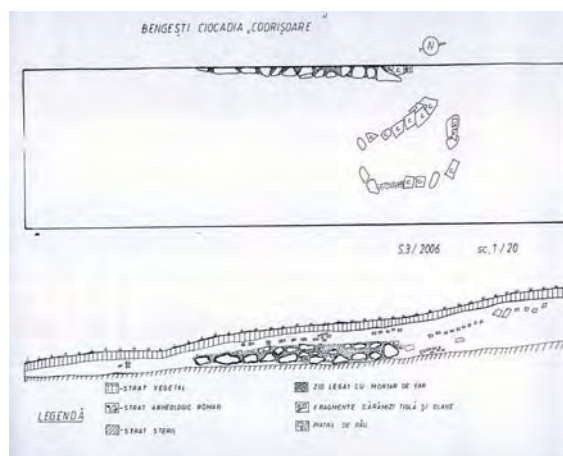
5. Ciocadia „Codrișoare”- Necropola romană – mormânt de incineratie



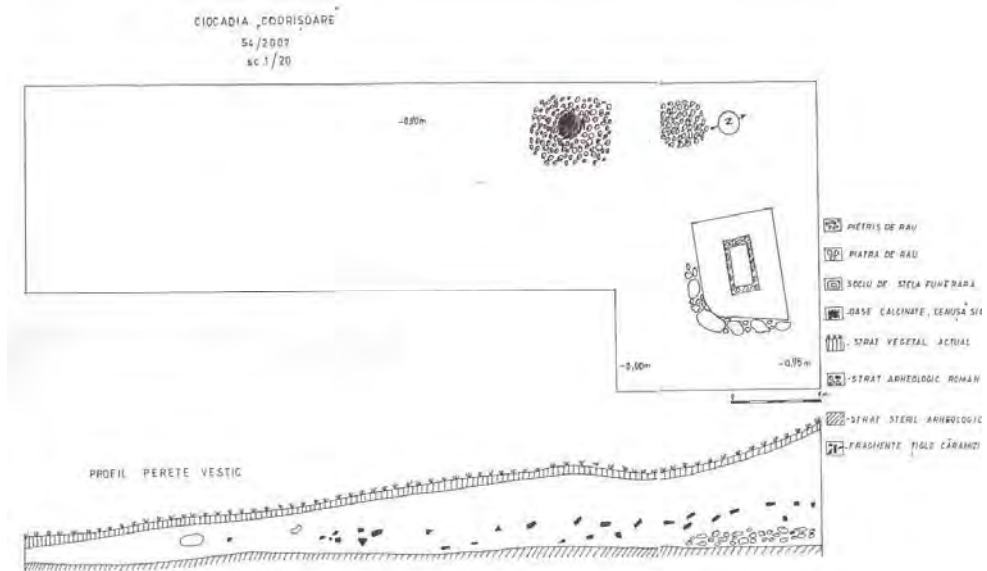
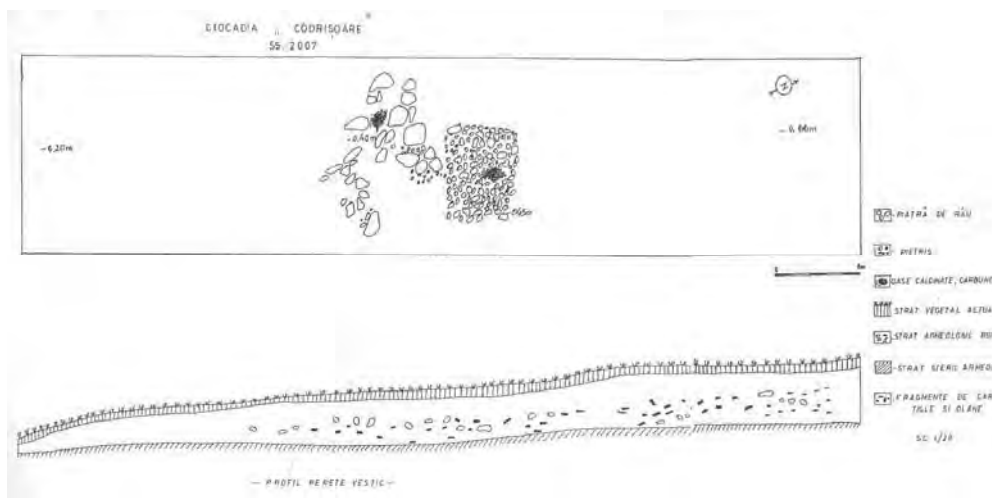
6. Ciocadia „Codrișoare”- Necropola romană– bază de stelă funerară



7. Necropola romană Ciocadia - mormânt de inhumație și profil secțiune (desen)



8. Necropola romană Ciocadia – mormânt de incinerare și profil secțiune (desen)



9. Necropola romană Ciocadia- complexe funerare de incinerare, bază de stelă funerară și profile secțiuni (desene)



10. *Villa rustica* de la Ciocadia (vedere de ansamblu)



11. Fundații *villa rustica* de la Ciocadia



12. Ciocadia – *villa rustica* - fundații romane și morminte feudale sec. XV



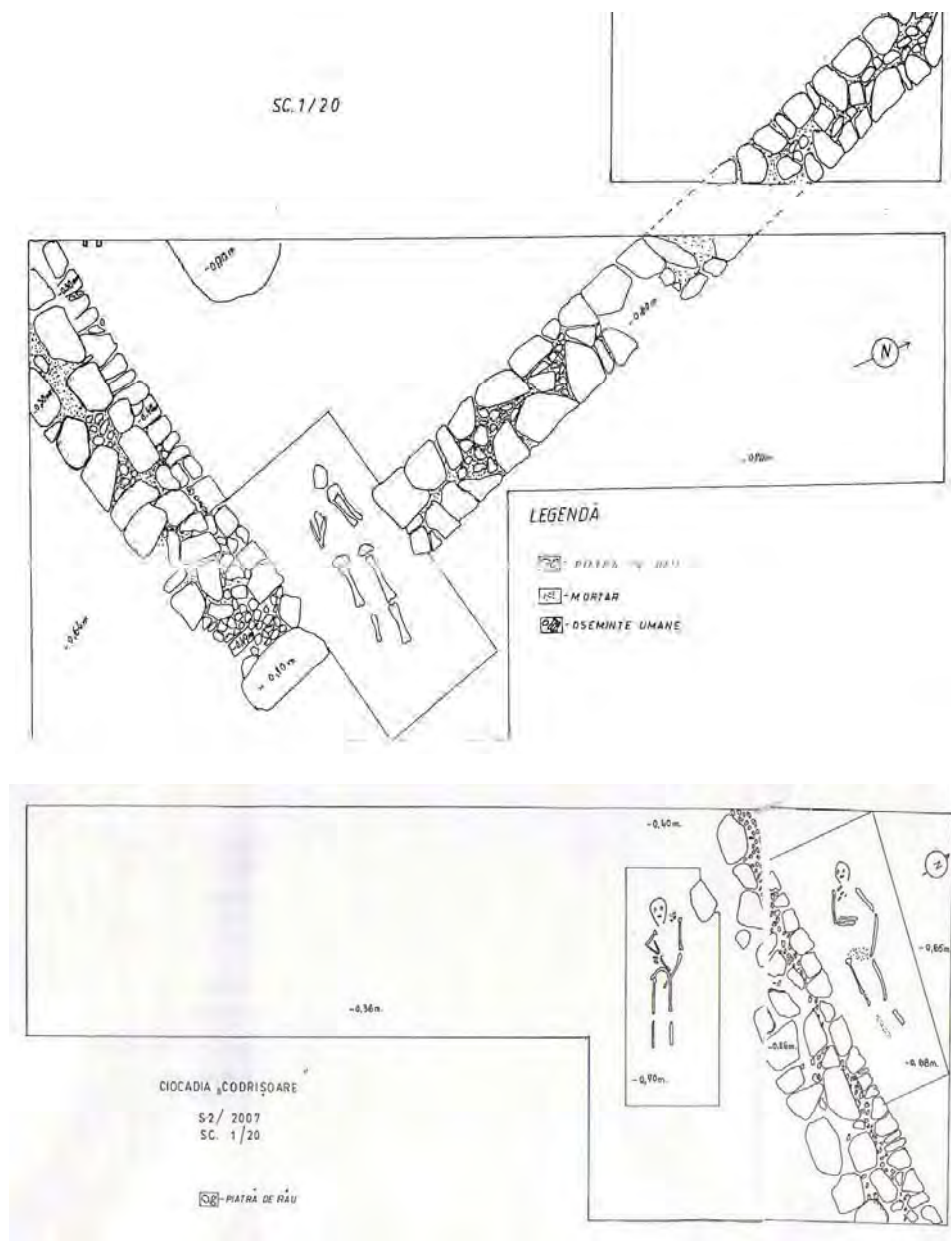
13. Ciocadia – *villa rustica* -fundații romane și morminte feudale sec. XV



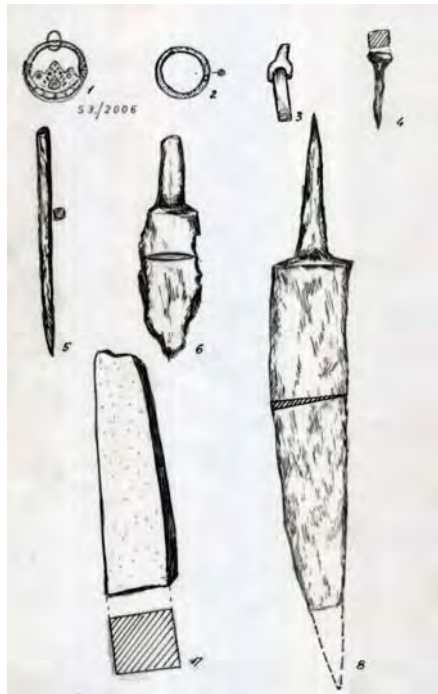
14. Ciocadia – *villa rustica* - fundație romană secționată de un mormânt feudal



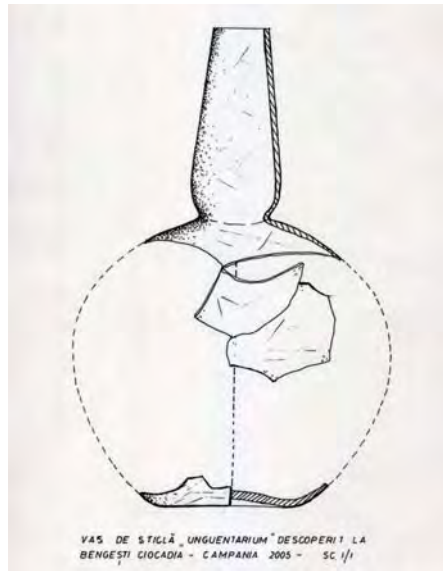
15. *Villa rustica* de la Ciocadia. Fundații romane și morminte feudale



16. Villa rustica de la Ciocadia – Plan secțiuni fundații romane și morminte feudale.



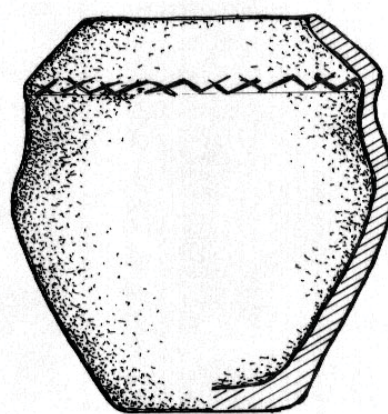
17. Artefacte romane descoperite în necropola de la Ciocadia - „Codrișoare”.



Vas de sticlă “Unguentarium” descoperit la Bengești Ciocadia – Compania 2005 SC 1/1



Toartă bronz – Bengești Ciocadia – SC 1/1 -2005



Vas ceramic-mormânt feudal “Ciocadia”, sc. 1/2 - 2007