

## CONSIDERAȚII ASUPRA REALIZĂRII MACHETELOR PENTRU MONUMENTE ISTORICE

★

Macheta, ca funcție muzeistică are un rol deosebit, pe lângă faptul că îmbogățește materialul expus dintr-un muzeu sau dintr-o secție, înlesnește vizitatorului contactul cu monumente istorice, cetăți, mănăstiri, curți domnești, castele, etc. care din punctul de vedere al vizitatorului sînt fie greu accesibile, fie necunoscute. În același timp face legătura dintre materialul expus și explicat cu însăși locul unde s-au desfășurat evenimente deosebite politice, culturale sau militare. Machetele se pot realiza pentru diferite scopuri, dar toate, absolut, trebuie să constituie un obiect de artă, în care s-a investit nu numai muncă fizică, psihică, documentară, ci și multă pasiune, dragoste chiar, pentru că altfel nu ar mai avea nimic comun cu rolul ei și nu ar mai servi scopului propus. Redarea tuturor detaliilor, respectarea cu strictețe a arhitecturii, a scării de execuție, a materialelor din care este executat monumentul respectiv, toate acestea conduc la realizarea a ceea ce se numește macheta unui monument istoric. De asemenea, trebuie ținut seama de scara de execuție, astfel ca să poată fi redată toate detaliile, să se încadreze în mod armonios într-un anumit spațiu rezervat din muzeu și să poată fi ușor de privit, astfel încît să poată fi pusă complet în valoare, într-un cuvînt să-și poată atinge scopul, să reflecte cît mai fidel realitatea.

Machetele sînt condiționate de anumiți factori, unele sînt executate datorită valorii artistice ce o reprezintă monumentul redat în machetă, altele reprezintă valoare istorică pentru că redau monumente unde au avut loc importante evenimente politico-istorice, iar altele datorită faptului că reprezintă focare de civilizație sau cultură.

Pentru fiecare, toate categoriile de machete care se află în muzeele din țară și care îndeplinesc condițiile pentru care au fost create, amintim :

Între cele cu valoarea istorică macheta cetății Suceava aflată la Muzeul Militar București îmbină două funcții. Prima funcție este aceea de a reproduce starea actuală a monumentului, iar cea de a doua funcție îmbinată cu prima în machetă, este de a reda ideea de restaurare a monumentului, partea de nord și nord-est după un proiect al arh. Monica Mărgineanu. În acest fel au fost executate bastioanele care s-au surpat odată cu terenul

precum și suprastructura, construcțiile, turnul porții, încăperi, precum și podul suspendat.

Cetatea Neamțului, care în teren este greu accesibilă, este executată ca machetă la Muzeul de Istorie Iași și își îndeplinește rolul de a prezenta vizitatorilor monumentul atât de cunoscut, dar care pentru foarte mulți este necunoscut sau cunoscut numai din ilustrații, dar care în muzeu poate fi admirat în spațiu.

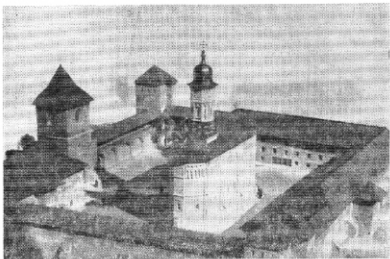
Una din machetele cele mai reușite se află la Muzeul din Adam-Clisi și este Tropaeum Traiani, ridicată pe locul unde a avut loc în iarna lui 101—102 cunoscuta bătălie dintre trupele romane și dace încheiată cu victoria reprezentanților Romei. Această machetă aflată în muzeul care expune metopele, frizele, pilaștrii, tot ce este lucrare de artă originală ajută vizitatorul să înțeleagă amploarea monumentului și să-l vadă în ansamblu, cu toate că monumentul restaurat se află relativ aproape și poate fi văzut în realitate.

Dar acesta este o excepție, lucru care nu se poate spune despre podul lui Apollodor din Damasc aflat la Drobeta Tr. Severin și din care, după cum bine se știe, nu se mai poate admira decât ruinele capului de pod. Aici a fost necesară execuția machetei podului la scara de 1 : 100 astfel pentru ca vizitatorii să-și poată da seama cum a arătat în realitate podul peste care au trecut în Dacia cohortele romane.

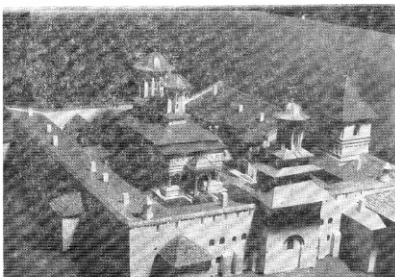
Așa cum spuneam machetele pot reda și monumente care au fost focare de civilizație pe teritoriul patriei noastre și acestea nu sînt puține și se află răspindite în foarte multe regiuni ale țării.

Una dintre acestea este diorama care reprezintă munții Orăștiei vatră de civilizație dacică. În această dioramă pe o suprafață de 25 m<sup>2</sup> sînt redată cetăți și drumuri, cisterne de apă și așezări omenești. Este un minunat exemplu de redare în spațiu, în machetă a unei regiuni care poate fi astfel privită și înțeleasă în întregul ei, făcînd așa legătură necesară între expunere și partea practică, ce duce mult mai ușor la înțelegerea fenomenelor care au avut loc în acea regiune. Machetele sînt prin natura lor lucrări de artă, dar ele pot reda în monumente cu valoare artistică, atât arhitecturală cît și ca reprezentante ale unei culturi deosebite. În general machetele cu funcție artistică au redat, din istoria patriei noastre, lăcașuri de cultură ca Mănăstirea Dragomirna aflată la Muzeul de istorie Iași, veche ctitorie a lui Atanasie Crimca, este și un minunat exemplu de arhitectură. De o deosebită importanță pentru a reda arta brîncovenească este macheta mănăstirii Hurezi aflată la Muzeul din Rîmnicu Vilcea. Această ctitorie brîncovenească a fost redată în cele mai mici detalii pentru a-și putea atinge scopul pentru care a fost executată.

În cîteva cuvinte aceștia ar fi cei cîteva factori care condiționează realizarea unei machete, dar nu trebuie excluși și alți factori care nu intră în specificul muzeistic. Odată realizată o machetă, ea se adresează unei game foarte variate de vizitatori începînd cu școlarii și terminînd cu adulții. După cum bine se știe lecțiile pe viu au cele mai mari șanse de a fi imediat receptat, în mare, acesta este și scopul unei machete, de a ajuta la imprimarea în memorie a ceea ce se expune. Elevii, școlarii sînt cei care privesc cu cea mai mare atenție și un interes deosebit machetele, dar și alți vizitatori, adulții, pot face acest lucru. Apoi sînt specialiștii, care pri-



Minăstirea Dragomirna



Minăstirea Hurezi.

vesc cu ochiul versat al cunoscătorului lucrarea și-și pot satisface o curiozitate sau un scop tehnic.

Prin natura lor, machetele se pot executa dintr-o mare varietate de materiale, dar toate trebuie să îndeplinească un rol esențial, acela de a respecta realitatea cât mai fidel.

În general materia primă este ipsosul de modelaj, lemnul de cele mai diferite esențe, metalul, plexiglasul, hîrtia foto, sirma, lufele pentru vegetație etc.

În ceea ce privește tehnica de realizare, aceasta cu mici excepții este aceeași, dar de la machetă la machetă se poate schimba, în funcție de necesitățile ce apar pe parcurs, și toate au un singur scop, realizarea cât mai fidelă a machetei.

Fiecare material în parte se lucrează într-o anumită manieră, într-o anumită tehnică. Spre exemplu ipsosul de modelaj, care este materialul de bază, se poate lucra prin turnare în modele executate ca negativ din plexiglas. După ce s-a executat negativul, se tratează cu o soluție de stearină, care are un rol de demulant, după care se toarnă ipsosul ce are o consistență cât mai fluidă pentru a putea să pătrundă în toate detaliile și a lua perfect forma în care a fost turnat. Dar modul cel mai curent de a executa un profil, indiferent cât de complicat, este cel de a trage ipsosul peste la șablon. Se confecționează un șablon cu profilul necesar, de exemplu zidul unei biserici, de la bază pînă la cornișă. Pe acest șablon se execută toate detaliile care au o direcție orizontală și care vor apărea după trecerea cu șablonul. De obicei acest șablon se execută din tablă de alamă de 1 mm grosime și se prinde pe o ramă de plexiglas. Cu acesta pe un geam cu cantul perfect drept, se fac treceri succesive după aplicarea cite unui strat subțire de ipsos. În acest mod se pot obține profile care pot ajunge la o grosime de  $1 \times 2$  mm sau  $1 \times 3$  mm.

După obținerea zidului respectiv și după uscare, acesta se taie după necesități și se îmbină de regulă, în unghi astfel încît să dea o linie de continuitate care va reda ceea ce dorim. De asemeni se pot executa turnări de ipsos în care sînt practicate ferestre, uși, intrări în turnuri, creneluri, etc. Acestea sînt executate din plastic cu unghi pentru a putea fi extrase, se tratează cu demulant, se încadrează în ramă și se toarnă ipsos, după întărire se scot și vom avea efectul dorit.

În afară de aceste tehnici, un factor deosebit de important este experiența, practica, fiecare lucrare în parte aducînd ceva nou și îmbogățind metodele de lucru, astfel că acumulările aduc și o anumită ușurință în execuție și mai ales în alegerea soluțiilor celor mai eficiente. Dar toate acestea se înscriu într-o scară de execuție, scară care este de o deosebită importanță, astfel ca lucrarea să se poată prezenta la o mărime care să o poată pune în valoare cât mai bine, atît ca ansamblu cît și ca detalii, care, sînt farmecul unor lucrări, dacă nu al tuturor. De fapt scara de execuție este primul element care se stabilește și aceasta în funcție de spațiul ce este pus la dispoziție, de distanța de la care este privit sau de detaliile ce trebuie redată. În general scările cele mai folosite sînt cuprinse între  $1 : 50$  și  $1 : 200$  pentru monumentele istorice.

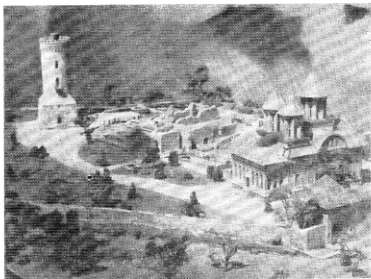
Se pot face și la alte scări în funcție de rolul ce-l va juca macheta respectivă. Concret, macheta mănăstirii Hurezi, a fost condiționată de spațiul acordat, astfel ca scara de execuție cea mai bună pentru a pune în valoare

monumentul a fost de 1 : 150. În acest fel s-au putut reda toate detaliile, de la minunata artă brincovenească a foișorului lui Dionisie, pînă la volumul bisericii, al paraclisului și al întregului ansamblu.

Pentru o machetă, ideal, ar fi ca poziția ei să fie centrală, astfel ca privitorul să o poată vedea din toate unghiurile, precum Curtea Domnească de la Tîrgoviște aflată la Muzeul Național, Mănăstirea Dragomirna de la Muzeul Iași sau Padul lui Apollodor de la Drobeta Tr. Severin. Am spus că aceasta ar fi poziția ideală, dar nu întotdeauna se poate expune astfel, și atunci trebuie adosată cu una, două sau trei laturi, cum ar fi diorama „Cetățile dacice din Munții Orăștiei“ a muzeului Deva, care nu poate fi privită decît de pe o singură latură, sau cu Mănăstirea Hurezi de la Muzeul din Rm. Vilcea. Dar indiferent de modul de expunere, macheta trebuie să trăiască prin ce este ea, prin modul cum a fost realizată, prin acuratețea detaliilor, în special prin respectarea realității. Numai atunci se poate spune că munca și-a găsit materializarea într-o lucrare artistică.

Pînă la realizarea machetelor de monumente istorice este necesară o documentare care, adesea, este foarte anevoioasă, care necesită timp, cînd nu poți avea la dispoziție ceea ce trebuie pentru a putea începe desenele, care sînt specifice machetelor.

În cazul cînd nu există planuri, atunci singura modalitate de a-ți procura documentația este releveul. Acesta se execută la fața locului și adesea este de lungă durată, pot participa mai mulți machetiști, lucru ce ușurează măsurătorile.



Curtea domnească din Tîrgoviște.

În această situație, a fost cetatea deco-getică de la Cătălina, unde a fost făcut un relevu din plastilină care să poată reda cât mai fidel realitatea. Fotografia este un element de bază fără de care nu se poate concepe execuția unei machete. Prin fotografie se obțin cele mai mici detalii, se pot obține perspective valoroase.

În acest sens munca de redactare a documentației pentru macheta mănăstirii Hurezi este un exemplu. Neavînd relevu, acesta a fost făcut la fața locului, iar restul de fotografii pus la dispoziție a fost îmbogățit de machetist care a știut ce nume trebuie fotografiat din punctul lui de vedere, ca executant.

Fotografia și-a manifestat rolul deosebit și la alte lucrări, chiar la cele care au avut relevu și documentația bine pusă la punct. Astfel pentru cetatea Sucevei și Mănăstirea Neamț a fost nevoie de fotografii pentru perspectivă și pentru detalii. Aceasta a dus la ușurarea muncii de execuție și la respectarea realității și a patinei monumentului.

În general, nu sînt dificultăți deosebite de la o lucrare la alta, spre exemplu, între o cetate și o biserică. Diferența constă în detaliile și finețea cu care este înzestrat monumentul respectiv. O cetate sau o ruină cere o cantitate de muncă mai mică, decît o biserică, un foișor sau o clopotniță.

Dar fiecare lucrare în parte are specificul ei, acesta este cel ce hotărăște dificultatea de execuție. Un lucru care nu trebuie omis, este acela al sculelor ajutătoare, al șabloanelor, al modelelor de stîlpe sau alt material, care să ajute la realizarea scopului propus.

De foarte multe ori tocmai acestea iau o mare cantitate de timp cu execuția lor, dar atunci cînd obținem pozitivul, ne dăm seama că prin perfecțiunea cu care a ieșit din șablon sau formă sînt răsplătite toate eforturile. Și pentru aceasta nu trebuie preocupată munca oricît de mișaloasă și de pretențioasă ar fi, numai în acest fel se poate naște o machetă reușită din toate punctele de vedere și care este o lucrare de artă.

În concluzie, macheta prin ce reprezintă ea, dacă este făcută cu pasiune, dragoste și respect pentru realități, face cinste atît muzeului în care se află cît și celui care a executat-o, meritîndu-și locul printre exponatele de bază ale muzeului.

## CONSIDERATIONS SUR LA REALISATION DES MAQUETTES DES MONUMENTS HISTORIQUES

### RÉSUMÉ

La maquette enrichit le matériel exposé dans un musée et elle aide le visiteur de prendre contact avec des monuments historiques, des cités, des monastères, des domaines seigneuriaux, des châteaux qu'il ne connaît pas et qui lui sont inaccessibles.

En même temps, la maquette présente, dans le contexte thématique, le lieu où se sont passés certains événements politiques culturels ou militaires.

Dans cet article, l'auteur nous présente des techniques et des technologies, des matériaux et le matériel de construction utilisés à la réalisation des maquettes représentatives qui existent dans les musées d'histoire de notre pays.