

NICOLAE GEORGESCU

CU PRIVIRE LA O LADĂ RUDĂREASCĂ  
DATATĂ 1844

În cursul anului 1980 colecția de mobilier a secției de etnografie și artă populară s-a îmbogățit cu o piesă de mare valoare. Este vorba de o ladă rudărească care se detașează de exemplarele existente atât la Bujoreni cât și în alte colecții muzeale, ori descrise în literatura de specialitate, prin dimensiunile sale, ca și prin motivele decorative, dar mai ales, prin vechimea sigură fiind datată 1844<sup>1</sup>.

Acest unicat din colecția Muzeului vilcean, și poate național<sup>2</sup>, provine din comuna Polovragi și a aparținut pînă la achiziție familiei Popescu Dragoș.

Comuna Polovragi este situată în județul Gorj, pe valea superioară a Oltețului, în arcul de interferență Vilcea-Gorj ce a determinat în timp constituirea unei zone etnografice aparte, zona Olteț.

Încercînd constituirea unei fișe istorice a acestui obiect s-au desprins din datele culese de la fostul proprietar cîteva concluzii, este adevărat necontrolabile, care sugerează realizarea acesteia de un haiduc, ascendent al familiei.

Lada este compusă din următoarele elemente: fațadele din cîte trei lobde (lozbe) — două aripi sus și gardină jos, iar lateralele la fel — două fundășele și gîrdinută<sup>3</sup>. Capacul este construit tot din trei lobde. Trebuie specificat că dimensiunile părților componente sînt de două-trei ori mai mari față de cele ale exemplarelor cunoscute.

Trei sînt motivele decorative ce compun registrul artistic al acestei piese: *simbolice*, pe marginea capacului, doi șerpi ce-și sprijină capetele la mijloc, pe un dreptunghi, rozeta pe capac, fațadă și laterale;

1. Lada este inventariată în registrul colecției de mobilier la nr. 1720 și are următoarele dimensiuni: L=1,60 m; l=0,67 m; h=0,62 m.

2. În colecțiile Muzeului Satului se menționează o ladă de zestre veche de cca. 200 de ani fără a se specifica dacă este sau nu datată. De asemenea, pentru Oltenia, ca vechime, se menționează, la Vinjul Mare, o ladă de Brașov datată 1849. Vezi, Roswith Capesius, *Mobilierul părănesc românesc*, Cluj, 1974, p. 97; Idem, *Lada de Brașov și prezența ei în Bărăgan*, în: „Ialomița” Studii și Comunicări, Slobozia, 1977, p. 217.

3. Tancred Bănăceanu, *Lăzi populare românești. Meșteșugul și arta lădarilor*, în: „Cibinium”, Sibiu, 1967/1968, p. 365—396.

*antropomorfe*, liber desenate, pe piciorale de la fațadă și *florale*, de jur împrejurul rozetei de pe părțile laterale<sup>4</sup>.

Ornamentele sînt lucrate cu horjul dar într-o fază ulterioară s-au aplicat culori în tonuri deschise în special la motivele stelare (portocaliu) și florale.

Ce se cunoaște despre tipul acesta de piesă de mobilier ?

În primul rînd face parte din categoria lăzilor dulgherite, mai vechi decît cele lucrate tîmplărește și pictate care au ca proveniență centrul Brașov<sup>5</sup>. Apoi, lada respectivă, deși pictată ulterior, se deosebește de cele din Brașov prin culoarea folosită portocaliu în loc de verde. În privința formei acest exemplar face parte din seria celor cu capacul drept.

Funcționalitatea acestei piese de mobilier este largă și îmbracă toată gama cerințelor estetice legate de ceremonialul nunții sau economice de depozitarea produselor agro-alimentare.

Au fost cazuri în care mirele lucra sau comanda o asemenea lăcră de zestre pentru viitoarea mireasă<sup>6</sup>, după cum s-a mai păstrat obiceiul arderii în locul distrugerii de altă natură<sup>7</sup>. Centrele din județul Vîlcea și chiar din toată partea de nord a Olteniei, care lucrau asemenea lacre de zestre sînt multe, iar posibilitățile de desfacere largi dacă ne gîndim numai la tirgurile și bilciurile de fiecare an de la Tîtești, Jibica, Costești, Riurenă, Berbești, Drăgășani (județul Vîlcea), Polovragi (județul Gorj) și Baia de Aramă, Cloșani, Motru (județul Mehedinți). Plecînd de la aceste considerații este dificil să putem stabili cu corectitudine, fie centrul, fie mina meșterului. În județul Vîlcea nu am întîlnit cazuri vechi (și nici recente) în care mirele să lucreze lacra viitoarei mirese (dar nu înseamnă că nu s-au putut practica asemenea obiceiuri) și nici pe cel al arderii, ci al mutării la deteriorare și al schimbării funcționalității (din camera „la sobă” în tindă, podul casei ori magazie, pentru păstrat cereale, obicei majoritar în satele Vîlcii).

Literatura de specialitate atestă pentru această categorie de mobilier și o utilitate mai puțin obișnuită, aceea de osuar, după reînhumarea în funcție de vîrstă, la 3, 5, 7 ani. Se semnalează ca exemplar sigur o ladă de mort ce provine de la Curtișura, județul Gorj, aflată în colecția Muzeului Satului la nr. de inv. 4<sup>8</sup>.

Revenind la lada rudărească în cauză rezumînd declarațiile fostului proprietar la proveniența haiduc și analizînd motivele decorative (în special cele antropomorfe) se desprind cîteva concluzii referitoare la funcționalitate și proveniență (apartenență la un centru).

Mai întîi, renunțarea la denumirea și funcționalitatea de ladă (lăcră) pentru păstrarea diferitelor produse agro-alimentare de către un înstărit al vremii și așezării respective, Polovragii Gorjului. Adecvate unei ase-

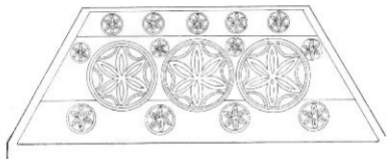
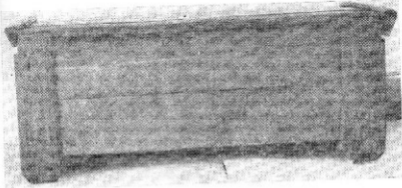
4. Vezi, Nicolae Dunăre, *Ornamentația tradițională comparată*, București, 1979, capitolele de clasificare morfologică și structurală, p. 50, 52, 53, 114.

5. Tancréd Bănățeanu, *op. cit.*, p. 365; Vezi și Roswith Capesius, *op. cit.*, p. 217.

6. Roswith Capesius, *Mobilierul țărănesc românesc*, p. 77; Caz semnalat în Moldova.

7. Ion Godea, *Meșteșugul lăzilor de zestre din Valea Tezului*, Comunicare la Sesiunea muzeelor, București, 1971, Apud, Roswith Capesius, *op. cit.*, p. 77 și nota 118.

8. Tancréd Bănățeanu, *op. cit.*, p. 308, fig. 2.



menea funcționalității sînt hîmbarele, este adevărat, nedatate în colecțiile vilcene, ori uleele (buduroaiele) scobite din trunchiuri de fag, care sînt mai apropiate de realitățile satului vilcean (oltean și românesc) din această primă jumătate a secolului trecut.

Apoi, decorul mult prea bogat și îngrijit lucrat nu-și poate găsi explicația pe o ladă concepută unei asemenea destinații. În privința lăzilor (lăcrelor) de zestre, colecțiile muzeale și literatura de specialitate nu cunosc cazuri de astfel de dimensiuni, cele mai mari, din Mehedinți sau Bihor (Budureasa), nedepășind 1—1,20 m lungime. În altă ordine de idei, decorul acestor piese nu „încarcă” toată suprafața ci numai părțile vizibile. Pe de altă parte dimensiunile prea mari nu permit un aranjament în camera bună (la sobă) nici la căpătîiul unuia din paturi nici de-alungul pereților de la fațada principală sau laterală-dreapta (ori stînga în funcție de amplasarea foisorului). În fine, problema succesiunii generațiilor ce locuiesc în aceeași casă, obicei frecvent pentru Vilcea și Oltenia, ar însemna păstrarea în aceleași condiții a 3—4 lacre or practica dovedește din contră o „primenire” a acestora, cele mai vechi devenind lăzi pentru depozitare în beci, magazie, podul casei etc.

În privința realizării acesteia de un haiduc (chiar învățat de altcineva), pentru viitoarea mireasă, deși nu excludem posibilitatea, considerăm alternativa mai puțin plauzibilă din considerente socio-istorice. Categoria aceasta de urmăriti, datorită ocupației, nu putea apela la astfel de metode publice de etalare a identității și indeletnicirii prin redarea „fotografiei” în postură armată<sup>9</sup>.

De altfel, literatura de specialitate nu semnalează cazuri de artiști sau cîitori haiduci. Situația bisericii de la Malaia<sup>10</sup> în care apar Dumitru și Ioan, ultimul avînd pușcă de vîntoare, nu se poate suprapune peste legenda întemeierii satului de către un haiduc, biserica fiind zugrăvită la 1861 de Nicolae Bunescu. Fiind zonă montană, bogată în vînat, reprezentarea acestuia cu pușcă sugerează una din indeletnicirile țaranului român : vîntoarea.

Dacă ne gîndim ce a însemnat deceniile 3—4 ale secolului trecut pentru istoria Olteniei putem înlocui foarte bine haiducul cu un oștean fie al lui Tudor (pandur) sau care a activat după 1821 în această paroe, retras în satul lui, practicînd dulgheria și timplăria, meserii căutate în aceste părți datorită abundenței de material lemnos.

În ce scop a fost, totuși, construită această ladă? Am menționat existența unei lăzi de mort-osuar la Curtișoara<sup>11</sup>, care nu diferă de aceasta decît prin inexistența motivului antropomorf și a șarpelui de pe capac, avînd în schimb redat pomul vieții între spițele rozetei. Lada respectivă provine din același județ, unde, se pare, obiceiul reînhumării a persistat mai mult decît în alte părți.

Care este centrul de proveniență al acestei lăzi-osuar ?

9. Ceremonialul nunții presupune, în cazul venirii miresei la mire, plimbarea prin sat și etalarea celor lucrate sau primite ca zestre, deci și a lacrei, obiect de valoare în sine.

10. Andrei Pănoiu, *Pictura votivă din nordul Olteniei*, București, 1968, p. 24—27 și plînsa nr. 55.

11. Vezi, supra nota 8.

Mai greu de stabilit cu certitudine deoarece atât tehnica cât și motivele decorative sau culoarea sînt cam aceleași pentru toată Oltenia. Faptul că centrele din Mehedinți au executat exemplare mai lungi poate sugera realizarea acesteia undeva în perimetrul Baia de Aramă, Cloșani, Motru. Și existența unor motive decorative antropomorfe neîntîlnite în Gorj (în stadiul actual de cunoaștere), pledează pentru Mehedinți, județ în care centrul Băluța-Ponoare a practicat acest decor<sup>12</sup>.

Indiferent dacă această ladă provine din Mehedinți sau Gorj, colecțiile muzeale s-au îmbogățit cu o piesă de mare valoare, care atestă perpetuarea în spațiul românesc a meșteșugului prelucrării lemnului și a obiceiurilor legate de ceremonialul nunții și al morții.

## OBSERVATIONS SUR L'HISTOIRE D'UN COFFRE FABRIQUÉ PAR UN „RUDAR“, DATANT DE 1844

### RÉSUMÉ

L'auteur met en circulation un objet de musée d'une inestimable valeur: un coffre en bois, décoré, fabriqué par un „rudar“ (tzigane) en 1844.

L'auteur raconte l'histoire de ce coffre et il combat l'hypothèse, d'ailleurs intéressante, que le coffre ait appartenu à un „pandour“ de l'armée révolutionnaire de Tudor Vladimirescu, de 1821.

L'auteur soutient l'idée que ce type de coffre a été coffre de dot et qu'il a été employé comme ossuaire pour les inhumations de trois, cinq, sept ans.

12. Roswith Capesius, *op. cit.*, p. 97.

