

CONTRIBUȚII LA CUNOAȘTEREA TIPULUI MONETAR DACIC CU CAP IANIFORM

GH. I. PETRE

Unul din multiplele tipuri monetare emise în cadrul monetăriei locale din Dacia este și cel denumit în literatura de specialitate cu numele de „imitații cu cap ianiform” (f.g. 1).

Primele mențiuni în studiile de numismatică cu privire la apariția, circulația și apartenența etnică a acestor monede aparțin numismaților E. Fiala¹, R. Forrer² și Const. Moisi³.

Aspecte mai însemnate legate de problemele pe care le ridică studiul tipului monetar cu cap ianiform sînt tratate de C. Preda, într-un capitol special din „Monedele-Daco-Geților”⁴.

În cele ce urmează căutăm să aducem noi contribuții la cunoașterea acestui tip monetar, bazate pe identificarea în ultimul timp a unui material concludent, format din noi descoperiri izolate și tezaure monetare centralizate în zona nord-estică a Olteniei.

Dintre descoperirile izolate cu indicația sigură, amintim monedele de la Govora Sat și Govora Băi. Piesa de la Govora sat⁵ a fost găsită de locuitorul David Anghel prin anul 1933 în punctul „Inuri”. După declarațiile sale, în acest punct au fost găsite două monede identice, dar una s-a pierdut. În apropierea punctului amintit, la circa 200 m. nord de Mănăstirea Govora, s-a identificat de noi o așezare geto-dacică,⁶ și mai recent, la circa 3—400 metri sud-vest s-a găsit în arătură o urnă funerară geto-dacică, din interiorul căreia s-au recuperat 28 mărgele de diferite culori.

Partea superioară a urnei a fost distrusă în timp și dusă de ape. S-a putut recupera pe loc, partea inferioară fragmentată în care am găsit odată cu mărgelile, cărbuni și oase calcinate. Fragmentele ceramice recuperate indică forma unui vas cu gîtul înalt cilindric, corpul bombat prelung și fundul plat, lucrat din pastă, în amestec cu nisip fin. Pereții în ruptură sînt de culoare neagră cu strate cărămizii și în exterior înveliș subțire de culoare cărămizie brună. Mărgelile sînt prelucrate din sticlă translucidă sau opacă și distingem mai multe variante: a) 10 albe, formă sferoidală; b) 1 neagră, formă sferoidală; c) 1 caffè au-lait, formă alungită, decor în coaste; d) 3 verde deschis (2 formă sferoidală, 1 formă de mură); e) 7 albastru-violet — 4 sferoidale, 3 alun-

gite ; f) 4 albastru închis cu pete albe (3 sferoidale, 1 dublă) ; g) 2 verde opac, formă sferoidală (fig. 2).

Deși colanul de mărgele descoperit la Govora Sat nu poate reprezenta un indiciu cronologic precis, aceste podoabe de import sudic circulând în spațiul traco-geto-dacic, însă din Hallstattul mijlociu⁷, faptul că a fost descoperit într-o urnă de tradiție și manieră hallstattiană, mormintul poate fi datat cel mai târziu în sec. III în e.n., avînd în acest fel o contemporaneitate cu modelele Janniforme.

Moneda de la Govora Sat, reprezintă pe avers un cap uman stilizat cu dublă față, iar pe revers călăreț spre dreapta redat prin globule. Greutate = 12,87 gr, diam. 24 mm. (Preda pl. 7). Moneda de la Govora Băi a fost descoperită în anul 1957, de locuitorul Simion Ion în punctul „Ograda bătrînă” situat pe versantul nordic al orașului. Cercetînd acest punct împreună cu descoperitorul, nu s-au găsit urme de locuri geto-dacice. În același an piesa a fost achiziționată de colecționarul M. Bibra din Rm. Vilcea, la care a fost văzută și de noi. Piesa a fost încadrată de Oct. Iliescu în tipul „Zeus cu dublu cap”⁸. Moneda cîntărește 12,13 gr.

În afară de aceste descoperiri izolate, însemnăm și două tezaure monetare care nu lasă niciun fel de incertitudine asupra componenței și descoperirii lor în această zonă și anume tezaurele din Rm. Vilcea și Bunești.

Tezaurul din Rm. Vilcea a fost semnalat prima dată de Const. Moisil⁹, care a văzut și cîteva piese din conținutul tezaurului prin Șerban Cioculescu, cel care a furnizat și primele informații asupra acestei descoperiri.

De reținut faptul că C. Moisil a identificat printre monedele rămase cîteva tetradrahme de argint și cîteva piese de bronz de la Filip III (323—316 î.e.n.) cît și două piese de argint de un tip cu totul deosebit¹⁰. Aceste ultime două piese prezentate și de noi spre studiu (fig. 3/1—4) le deținem prin C. Gibescu din Poenari-Argheș de la același colecționar M. Bibra, preluate de el de la Șerban Cioculescu după declarația sa.

În vederea reconstituirii, desigur parțial, a tezaurului, credem oportună includerea în componența sa a celor două loturi monetare : Lotul Moisil și

Lotul Gh. Petre.

I) Av. Zeus cu cunună de lauri cu coif cu penaj bifurcat.

Rv. Calul în mers la pas, cu coama și coada globulate.

Pe crupa calului marcă cu rozetă. În fața calului rozetă globulară sub care se ridică o ramură ieșind dintr-o potcoavă terminată și ea în globule. În jurul potcoavei semicerc de globule, iar în centrul potcoavei globulă la buza ramurei, 13,11 gr. diam. 22.

II) Ca mai sus, crupa calului fără marcă, gr. 13,10, diam. 23.

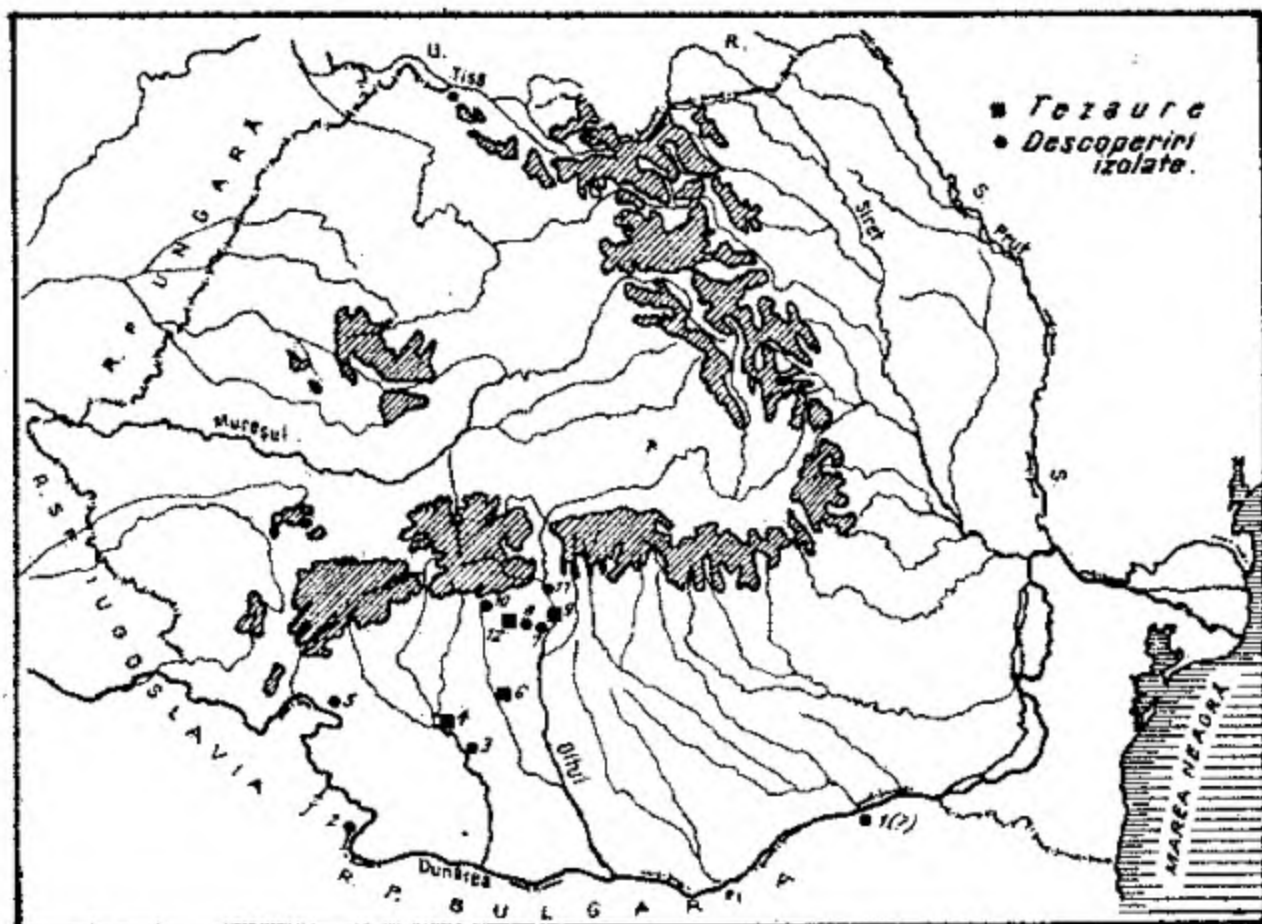
III) Av. cap ianiform.

Rv. Călăreț spre dreapta ca la nr. 6, gr. 13,30, diam. 23 mm.

IV) Ca la nr. 3 gr. 13,28, diam. 22 mm.

Tezaurul Bunești.

Un important tezaur de monede dacice s-a găsit în anul 1922 pe teritoriul comunei Bunești, județul Vilcea, în punctul Gătejeștii de



— Descoperiri monedare de tipul „cu cap janiform”

- Adincata	3
- Bivolari	21
- Bugiulești	6
- Bunești	12
- Craiova	4
- Govora-Băi	7
- Govora-Sat	8
- Piatra Albă	5
- Polovragi	10
- Km. Gilcea	9
- Turtucaia ?	1
- Vidin	2



Bunești, la locuitorul Simion Preda într-o săpătură de șanț efectuată în marginea drumului de pădure ce merge de la Ocnele Mari prin Bunești și trecea pe culmea comunei Pietrari spre Horezu, numit și astăzi drumul sării. Cea mai mare parte din monede, după declarația descoperitorului au fost vândute la diverși colecționari înainte de cel de-al doilea război mondial; o monedă a ajuns prin inv. Mihai Popescu din aceeași comună la cabinetul numismatic al Institutului de Arheologie București (fig. 3/a), două monede (fig. 3/10—15) ne-au fost cedate nouă de aceeași persoană, iar trei monede (fig. 3/6—8) le-am achiziționat de la fiul descoperitorului Ion S. Preda.

Se mai află încă trei monede din același tezaur provenite de la descoperitor în posesia lui D. Păunescu (una dispărută) și trei la Mihai Popescu din aceeași comună achiziționate de la fiul descoperitorului Ion S. Preda.

Însoțit de Simion Preda, am cercetat punctul unde a fost descoperit tezaurul și n-au fost găsite alte urme de locuire, dar la cca. 1 km nord, pe latura dreaptă a pârului Bunești, în apropiere de biserica satului, am identificat urme de locuire geto-dacice din sec. III — în e.n. Deoarece în componența tezaurului intră atât monede de tip ianiform cât și alte tipuri monetare redăm descrierea pieselor existente :

1) Av. Capul lui Zeus cu cunună spre dreapta.

Rv. călăreț spre dreapta, în fața calului sigla K, iar în cîmp, st. sus, sigla K. (fig. 3-9). Gr. 12,31, diam. 24 mm.

2) Av. capul stilizat al lui Zeus spre dreapta.

Rv. Călăreț spre stînga cu ramură (fig. 3-10), greutate 11,40 gr diam. 23 mm.

3) Av. Capul cu cunună al lui Zeus spre dreapta, umărul obrazului proeminent, barba alungită.

Rv. Călăreț spre dreapta, crupa calului proeminentă, tăietura adîncă în fața calului (fig. 3-11). Are greutate 13,11 gr diam. 22 mm.

4) Av. dublu cap în profil, nasul și gura globulate.

Rv. Călăreț spre dreapta cu cască și eșarfă. Coama și coada calului globulate. În cîmp, în fața calului rozetă formată din globule. Sub piciorul stîng, cap uman. Greutate 11,57, diam. 23 mm (fig. 3-6).

5) Av. și Rv. similar cu 4/. Greutate 11,59 gr, diam. 23 mm (fig. 3-7).

6) Av. Capul tinăr al lui Hercule coafat cu blana de leu spre dreapta.

Rv. Zeus pe tron spre st. rezemîndu-și mîna în sceptru, iar în dreapta ține acvila. În cîmp legenda BA. Greutate 15,75 gr diam. 24 mm. Monedele achiziționate recent de M. Popescu.

7) Av. și Rv. similar cu 6¹².

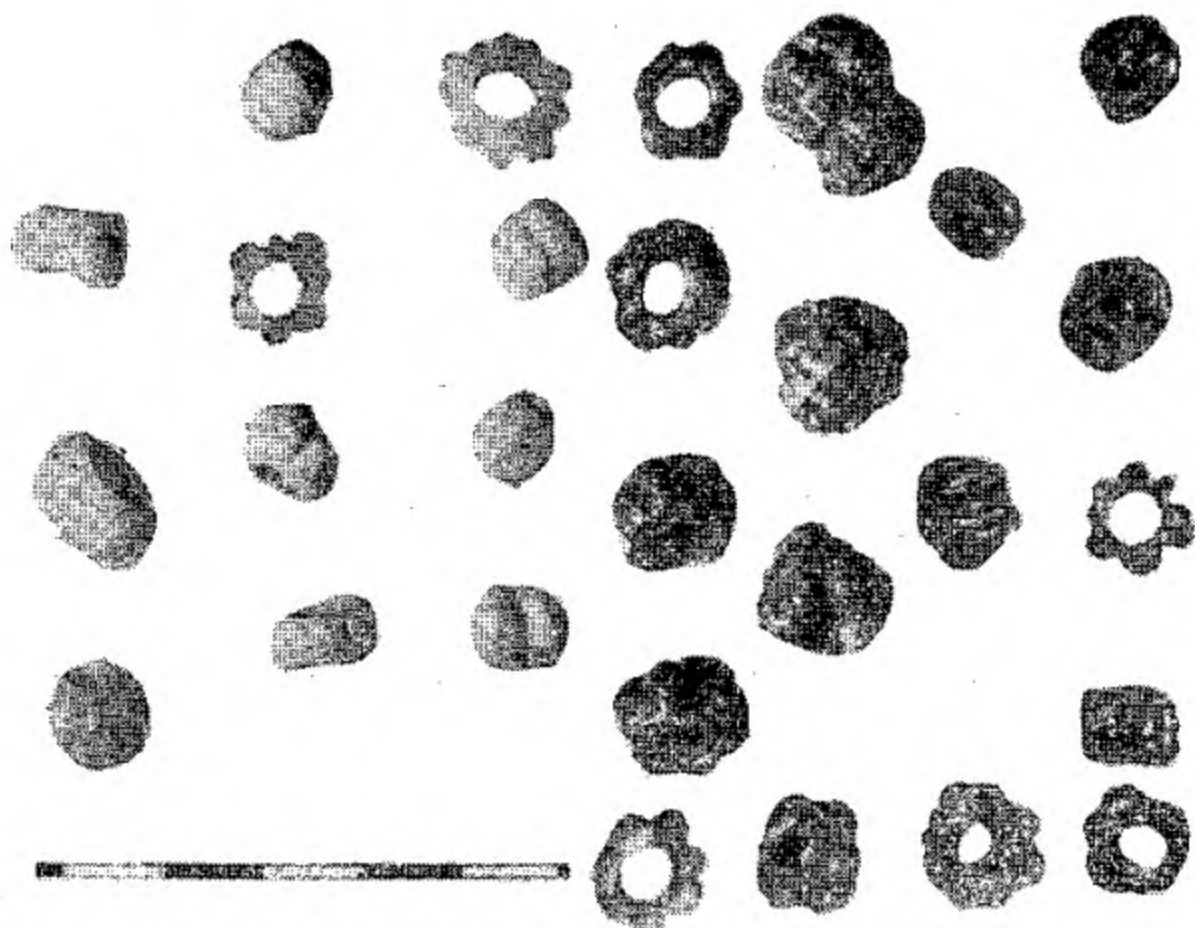
8) Av. Capul lui Zeus spre dreapta nasul coroiat părul și barba coafat.

9) Similar cu 8.

O primă observație asupra tipologiei monedelor descrise din tezaurul Bunești, ar indica prezența în componența sa și a unor emisiuni provenite dintr-un alt tezaur. Precizarea care se poate face în limita cercetărilor întreprinse de noi este aceea că toate monedele provin de la descoperitor și de la fiul său care ne-a declarat că le ține „dosite” de la tatăl său. Nu pare posibil să fie vorba de două tezaure descoperite de tată și fiu separat și în aceeași comună. În cazul de față ar fi vorba de un tezaur „acumulat” pe o perioadă mai lungă de timp, încă din vechime, în care alături de piesele Ianiforme și imitații Alexandru cel Mare, apar și monede de tipul Prundu-Jiblea cu variantele :

a) cu sigla (fig. 3-9) ; B) călăreț cu ramură descrisă mai sus la 2 (fig. 3-10) și c) cu cap uman sub cal, descrisă la punctul 4 și 5.

În linii generale, în cadrul tipului monetar Ianiform, observațiile stilistice au dus la identificarea unui număr de 31 variante pentru avers și 35 pentru revers¹³. La variantele cunoscute se mai pot distinge în componența tezaurelor monetare, încă două variante :



Obiecte de podobă (mărgele) descoperite la Govora sat — Vilcea.

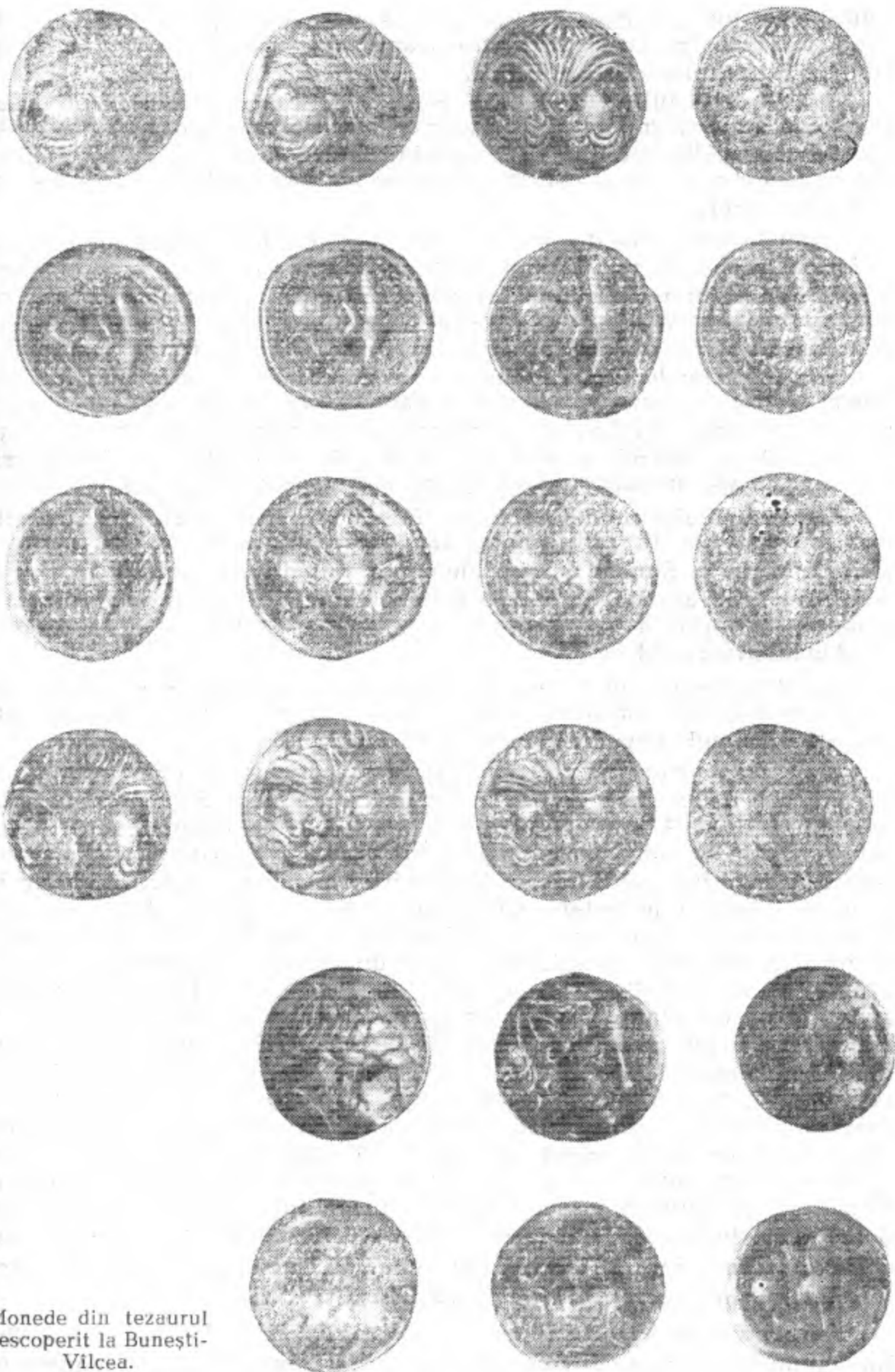
a) Varianta Rm. Vilcea, caracteristică prin ștampilarea cu rozeta pe crupa calului (fig. 3-3, 4).

b) Varianta Bunești, pe care se distinge un cap uman în profil spre dreapta sub copita calului (fig. 3-6, 7).

Analizând sumar componența acestor tezaururi, o primă constatare este aceea că moneda laniformă apare în nordul Olteniei împreună și cu tipuri variate de imitații după moneda macedoneană a lui Filip II, cu tetradrahme Alexandru Macedon și de tip Larissa-Apollo.

Aceasta este și constatarea lui C. Moisil asupra monedelor pe care le-am cercetat din tezaurul Rm. Vilcea, observând izbitoarea asemănare dintre aversul monedei laniforme și aversul monedei pe care apare capul lui Zeus cu cunună și mai ales concepția identică a realizării reversului de pe ambele tipuri monetare¹⁴. Aceste asemănări duc spre un prototip comun care nu poate fi altul decât capul lui Zeus reprezentat pe tetradrahmele regelui Filip II¹⁵. În sprijinul acestei ipoteze, elemente caracteristice noi vin să confirme, mai ales după examinarea pieselor din tezaurul Bunești. Aci, varianta Bunești nemiintâlnită până acum în cadrul tipului, cunoscut sub denumirea „cu cap uman sub cal” și pe care am numit-o cu „cap uman sub copita calului” apare în tezaur împreună cu o piesă din amintitul tip cu cap uman sub cal¹⁶ și e datată de C.

Piesele descoperite la Rm. Vilcea și Bunești, sînt absolut identice între ele, avînd un gramaj surprinzător de constant. De asemenea, sti-



Monede din tezaurul
descoperit la Bunești-
Vilcea.

listica efigiilor prezintă detalii comune ambelor tipuri monetare cu dublă față sau cu Av. reprezentînd capul lui Zeus și prezintă o copie fidelă a tetradrahmelor lui Filip II.

Ipoteza unei influențe celtice sau participarea acestora la procesul inițial de emisie monetară Ianiformă¹⁷ pare să fie problematică, mai ales că și la celți tetradrahmele regelui macedonian Filip II au constituit în Galia centrală și estică originalul monetar atît pentru avers cit și pentru revers.¹⁸

Tipurile monetare de proveniență sau influență celtică au pătruns în Dacia în special din Panonia spre începutul sec. III în e.n. În componența marelui tezaur monetar de la Silindia numărînd cca 300 de piese putem urmări emisiuni monetare adaptate tehnicii abstracte celtice cum ar fi piesele de la planșa 24 și 25²⁰ cum și tipuri celtizante. Ori, printre primele tipuri monetare executate de atelierele locale din Dacia, avînd ca prototip același model vedem o concepție destul de realistă în copia efigiilor, cum o dovedesc splendidele piese descoperite la Rm. Vlcea, Govora și mai ales la Rv. de pe modele de la Bunești care nu încapă îndoială că fac parte din primele emisiuni monetare.

Datarea tipului monetar cu cap Ianiform a fost fixată de C. Preda spre sfîrșitul sec. III și începutul sec. III^{e.n.}²¹ Odată cu descoperirea tezaurului de la Bunești cîteva elemente sînt demne de luat în considerație asupra acestei datări. În primul rînd ne referim la faptul că moneda Ianiformă a fost găsită în asociere cu imitații și originale ale lui Alexandru cel Mare.

Fiînd vorba de un tezaur acumulat, aici mai apar și monedele de tip Prundu-Jiblea, probabil emise între ultimele două decenii ale sec. III și primele decenii ale sec. II²² î.e.n.

Deși pînă acum nu s-a putut lămuri proveniența unei imitații de tip Filip al II-lea descoperită pe teritoriul comunei Bunești și semnalată de C. Preda²³, credem că piesa face parte din componența tezaurului amintit. În acest fel moneda Ianiformă descoperită în asociere cu imitații de tip Filip al II-lea și Alexandru Macedon se poate încadra în primele emisiuni monetare autohtone bătute în Dacia. Data propusă pentru emiterea celor mai vechi imitații de tip Filip II a fost fixată în jurul anului 300, iar întreaga etapă de început a emiterii monetare a putut să se dezvolte în prima jumătate a sec. III — î.e.n.²⁴ De reținut și faptul că circulația monedelor lui Alexandru cel Mare nu poate fi coborîtă mai jos de mijlocul sec. III î.e.n.²⁵. Astfel, încadrarea poate permite o datare mai timpurie a monedei Ianiforme și anume în decursul celei de a doua jumătăți a sec. III î.e.n. De altfel și Moisil a precizat emiterea cronologică a monedei Ianiforme anterioară emisiunilor avînd pe avers capul lui Zeus²⁶. Ulterior această monedă apare în asociere cu tipul Larissa, Apollo în componența tezaurului de la Bugiulești și durează în timp pînă la începutul sec. II î.e.n. cînd s-a datat acest tezaur²⁷. Dacă în această zonă de sud-vest monedele respective se suprapun și circulă împreună²⁸, emisiunea monetară face excepție la granița între aria tip Larissa și tip Janus.

În urma celor expuse reiese că centrul de emisie al tipului monetar Ianiform nu poate fi fixat decît în nord-estul Olteniei și anume pe

actualul teritoriu al județului Vâlcea, unde putem urmări o aglomerare monetară de acest fel, documentată prin descoperiri de monede izolate și tezaure monetare (vezi harta).

De asemenea aria de circulație intensă dovedită, corespunde cu limitele formațiunii politico-tribale a burilor amintiți de Ptolomeu și localizați de V. Pirvan împrejurul Buridavei, ocupînd regiunea Vîlcii și Argeșului, pînă pe culmile Sebeșului și Făgărașului²⁹.

Recentele descoperiri arheologice efectuate la Ocnele Mari, localizează centrul economic, cultural și spiritual al burilor în ținuturile vîlcene și fixează Buridava dacică în această zonă³⁰.

Exploatarea sării întreprinsă de buri pe rîul Olt pe plute și pe drumurile sării spre Pelendava sau spre Argidava prin Pons-Aluti, marchează circulația monedei Janiforme și în afara limitelor aproximative a teritoriului locuit de buri.

Cele mai importante descoperiri monetare însă și cele mai numeroase s-au făcut în părțile deluroase nordice ale Olteniei, la Bunești, Govora, Polovragi, Rîmnicul Vâlcea, Bivolari și Bugiulești unde putem localiza baza documentară a emiterii monedei Janiforme în centrul cultural al unui trib geto-dacic destul de prosper.

NOTE

¹ E. Fiala, Colection Ernst Prntz Windisch-Gratz. Die Pragungen der Barbaren, Prag, p. 206—(2891).

² R. Forrer Keltische Numismatik der Rhein und Donau Lande, 1908, p. 169 (328 Keltische).

³ C. Moisil, Monede dace cu tipul lui Ianus, CNA nr. 119—120, 1940 p. 241—249.

⁴ C. Preda, Monedele geto-dacilor, București, 1973, p. 142—149.

⁵ Semnalată și de C. Preda op. cit. V—145.

⁶ Gh. Petre — materiale IX, 1970, p. 479.

⁷ V. Pirvan, Getica, p. 557; Al. Vulpe Ferigile...

⁸ Iliescu, SCN 2 p. 449; Cf și C. Moisil op. cit. pag. 244.

⁹ C. Moisil op. cit. p. 221—249.

¹⁰ Ibidem, p. 241.

¹¹ Pentru lotul Moisil vezi op. cit. p. 249.

¹² Moneda este bine păstrată și poate fi un original.

¹³ C. Preda, op. cit. pag. 143.

¹⁴ C. Moisil, op. cit. p. 242.

¹⁵ Ibidem, p. 248.

¹⁶ Piesa se găsește în colecția D. Păunescu.

¹⁷ C. Preda op. cit. p. 149.

¹⁸ Marie E. P. König, Das Ratsel Der Keltischen Munzen, Hallinen, Verlag Moschen, 1975, p. 14 și 21.

¹⁹ E. Chirilă, N. Chidioșan, I. Drentlich, Tezaurul monetar de la Silindia, Arad, 1972, p. 68.

²⁰ Pentru piesa de la planșa 25 vezi Analogii la M. P. König, op. cit. pl. 5.

²¹ C. Preda op. cit. p. 149.

²² Ibidem, pag. 158.

²³ Ibidem, p. 39, gr. 13, 36.

²⁴ Ibidem, p. 24.

²⁵ P. 53.

²⁶ C. Moisil, BSNR București, 1920, nr. 35, 36, p. 75.

²⁷ C. Preda, op. cit. p. 142.

²⁸ Ibidem, p. 148.

²⁹ V. Pirvan — Getica, p. 249.

³⁰ D. Berciu — SCIVA 25 — 1974, 3 — p. 382.