

# VASE DE STICLĂ DESCOPERITE LA BURIDAVA DACICĂ<sup>1</sup>

**Mariana-Cristina Popescu**<sup>2</sup>

marianacristinapopescu@yahoo.com

**Mariana Iosifaru**<sup>3</sup>

marianaosifaru@yahoo.com

**Keywords:** *Pre-roman Dacia, Romania, Buridava, glass, ribbed bowls, beaker, bottles, carchesium, skyphos (?), rython (?), sagging, mold-blowing, free-blowing, splashed glass, cut-faceting, inscription.*

**Abstract:** *The article presents glass items discovered over time during archaeological excavations performed on the Dacian site of Buridava and preserved in the collection of County Museum Vâlcea. The fragments analyzed were once part of glass vessels created in different techniques: sagging, mold-blown, free-blown, cut-faceted, and splashed glass. Most identified shapes are ribbed bowls, but one could also mention one cylindrical beaker with inscription, a beaker with cut-faceted decoration, one "carchesium" fragment, two fragments from bottles handles, one skyphos (?) handle, and one fragment from a rython(?). Though the lot analyzed includes a relatively small number of items, it draws attention due to the variety of production techniques used at the time and the variety of identified shapes. Taking all these into consideration, one may say that the lot represents a group of glass items typical to the chronological interval between the end of the 1<sup>st</sup> century B.C. and the beginning of the 2<sup>nd</sup> century A.D.*

Piesele ce alcătuiesc catalogul au fost descoperite în cursul săpăturilor arheologice întreprinse, în anii '70 și '80 ai secolului trecut, în așezarea dacică de la Ocnița-Fundătura Cosotei, cunoscută în literatura de specialitate ca Buridava dacică. În prezent, ele se află, ca de altfel întreg materialul arheologic descoperit în sit, în patrimoniul Muzeului Județean Vâlcea. Cele șaisprezece piese pe care le-am studiat și din care am reușit să determin paisprezece, nu reprezintă întregul lot de obiecte de sticlă descoperite la Buridava, în publicațiile privind situl fiind menționate piese pe care nu le-am regasit printre cele pe care le-am primit pentru studiu<sup>4</sup>.

Toate fragmentele studiate provin de la vase folosite pentru servitul mesei: boluri, căni, pahare, butelii. Cu excepția unui fragment de bol cu nervuri în

---

<sup>1</sup> Acest articol a fost posibil datorită sprijinului financiar oferit de Autoritatea Națională pentru Cercetare Științifică, CNCS-UEFISCDI, proiect nr. PN-II-RU-PD-2011-3-0122.

<sup>2</sup> **Mariana Cristina Popescu**, arheolog, doctor în istorie, Muzeul Național de Istorie a Transilvaniei.

<sup>3</sup> **Mariana Iosifaru**, arheolog expert, șef secție Arheologie, Muzeul Județean "Aurelian Sacerdoțeanu" Vâlcea.

<sup>4</sup> De exemplu, piese publicate în Berciu 1981, p. 51, pl. 38/4-5; p. 94, pl. 48/1.

relief (*nr.3*) descoperit într-un context, amplu descris în monografia sitului<sup>5</sup>, restul pieselor provin din contexte pentru care nu avem informații precise, astfel că datarea lor va fi făcută prin analogie cu piese similare descoperite în situri din jurul Mării Mediterane și din jurul Mării Negre<sup>6</sup>. Deși ansamblul de piese analizate este redus numeric, atrage totuși atenția prin varietatea formelor și a tehnicilor în care sunt confecționate și s-ar putea spune că, în mic, reprezintă o sinteză a principalelor forme de veselă și de tehnici de prelucrare a sticlei întâlnite în intervalul cronologic cuprins între sfârșitul secolului I a. Chr. și începutul secolului II p. Chr.

Piesele analizate pot fi ordonate după tehnicile folosite pentru confecționarea lor astfel:

***Vase confecționate prin presare în/pe țipar.*** Din această categorie am identificat cinci fragmente de *boluri cu nervuri în relief* (*nr. 1-5*) confecționate prin presarea unei bucați de sticlă, încălzită în prealabil, peste un țipar în formă de calotă așezat pe o roată. Pe măsură ce roata era învârtită ușor, marginea vasului era obținută presând, cu ajutorul unei bare de metal, marginea discului de sticlă de mulaj, în timp ce, cu o altă bară, prin executarea unei mișcări ritmice, erau obținute nervurile în relief<sup>7</sup>. Cele mai timpurii boluri cu nervuri în relief au fost semnalate în zona syro-palestiniană în contexte datate în sec. III-II a. Chr.<sup>8</sup>. Exportate în situri din jurul Mării Mediterane, ele vor genera producții locale și vor suferi considerabile îmbunătățiri în ceea ce privește forma și decorul<sup>9</sup>.

Fragmentele identificate la Buridava provin de la boluri semisferice, adânci, cu buză rotunjită, evazată, margine îngustă, ușor concavă pe exterior, evazată (*nr. 1,3*) sau invazată ușor (*nr. 2*) și peretele cu concavitate mai mult (*nr. 1*) sau mai puțin (*nr. 3*) pronunțată. Ele sunt confecționate din sticlă naturală de culoare albastră semitransparentă (*nr. 1-2, 5*), albă, semiopacă (*nr. 3*) sau galben-maronie (miere) (*nr. 4*). Un singur fragment (*nr. 3*) a fost descoperit în context închis, într-o groapă (încăpere subterană?) - încăperea/Gr.2/73 -, aflată în interiorul unui sanctuar de pe acropola Cetății 1, a cărei umplutură a fost datată la sfârșitul sec. I a. Chr. și începutul sec. I p. Chr.<sup>10</sup> În general, după analogii și caracteristicile tehnice, fragmentele de boluri cu nervuri în relief identificate la Buridava pot fi datate la sfârșit de sec. I a. Chr. și în sec. I p. Chr.<sup>11</sup>.

---

<sup>5</sup> Berciu 1981, p. 80-96.

<sup>6</sup> În general, vasele de sticlă descoperite în alte situri dacice au fost datate prin analogii cu piese similare descoperite în afara Daciei pre-romane.

<sup>7</sup> Hayes 1975, p. 16; Grose 1984, p. 28-29, fig. 4; Fleming 1996, p. 20, fig. 14A, B; Ferrari *et alii* 1998, p. 185; Jennings 2000, p. 42.

<sup>8</sup> Jackson-Tal 2004, p. 27.

<sup>9</sup> Fleming 1996, p. 20.

<sup>10</sup> Berciu 1981, p. 61-62, 80.

<sup>11</sup> Isings forma 3b; Grose grupa C; Morin-Jean 1913, forma 68, p.122-123, fig. 152; Davidson 1952, nr. 595 p. 79-80, 95, fig. 6; Buechner 1960, nr. 1, p. 110, pl. 36/TG1;

Până în prezent, din mediul dacic sunt publicate boluri cu nervuri în relief modelate prin presare pe tipar provenind de la Poiana<sup>12</sup>, Popești<sup>13</sup> și Răcățâu<sup>14</sup>.

**Vase modelate prin suflare în tipar.** Se acceptă, în general, că marea tradiție a sticlei suflate în tipar începe în regiunea de coastă syro-palestiniene, chiar dacă foarte multe produse datate în sec. I a. Chr. au fost descoperite în Italia și ar pleda pentru o producție locală, nord-italică în special, anterioară celei syro-palestiniene<sup>15</sup>. În Italia și în provinciile vestice ale imperiului, vasele de sticlă suflate în tipar apar cel mai devreme la sfârșitul domniei lui Tiberius și dispar pe la mijlocul dinastiei flaviene<sup>16</sup>. Pentru produsele orientale timpurii, situația este ceva mai ambiguă dar sunt argumente pentru a fixa debutul utilizării tehnicii în primii ani ai secolului I p. Chr.<sup>17</sup>.

La Buridava am identificat fragmente de la două vase modelate prin suflare în tipar.

Fragmentul nr. 6, care provine de la un *bol semisferic* modelat din pastă de culoare albastră, semitransparentă cu buza rotunjită trasă spre interior, margine îngustă, concavă pe exterior, pereții rotunjiți, fundul înălțat și concav pe exterior și suprafața de sprijin fațetată. Este un tip de bol modelat în tipar bivalv, o transpunere în această tehnică a bolurilor cu nervuri în relief realizate prin presare pe tipar, datat în a doua jumătate a secolului I p. Chr.

Tipul cunoaște o distribuție pan-mediteraneană, este semnalat și în provinciile romane nord-vestice și în situri din jurul Mării Negre, inclusiv la Histria, și este greu de stabilit dacă este de origine siriană sau nord-italică<sup>18</sup>. În

---

von Saldern 1962, nr. 4a, p. 6-7, pl. 5/fig.4; Bucovală 1968, nr. 28 a-b, p. 37; Davidson-Weinberg 1970, nr. 35, p. 25-27; Hayes 1975, nr.51, p. 20, fig.2, pl. 4; Kraskovska 1981, p. 13, fig. 3; Lightfoot 1993, p. 22, 30-31, fig. 30; Cool 1996, p. 56-58, fig. 9A; Jennings 2000, Grupa 4, p. 47-50, fig. 4/2; Jackson-Tal 2004, p. 21-24, fig. 13/3; Mandruzzato, Marcante 2005, nr.187, p.26, 89,137; Foy 2005, p. 20-23, fig. 16/6; Weinberg, Stern 2009, cat. 45 (G 605), p. 69, fig. 3, pl. 4.

<sup>12</sup> Teodor, Chiriac 1994, nr. 3-19, p. 187, 194-197, pl. I/3-4, pl. II/1-11, pl. III/1-7, pl. X/1-4,6; pl. XI/1-2, 4, 7.

<sup>13</sup> Vulpe 1960, p. 330, fig. 7/4; Glodariu 1974, nr. S12/c, p. 227, pl. XLIX.

<sup>14</sup> Căpitanu *et alii* 2010, nr. 4-8, p. 145, 149-150, fig.1, pl. 1.

<sup>15</sup> Această problemă este încă nerezolvată, nici una din ipoteze nefiind susținută de argumente irefutabile. Pentru discuții vezi: Harden 1935, p.180-181; Hayes 1975, p. 33; Stern 1995, p.65; Mandruzzato 2006, p. 185-186; Price, apud Madruzzato 2006, p. 187; Buljevič 2006, p.163.

<sup>16</sup> Pentru vasele de sticlă mold-blown descoperite în Europa și în situri din vestul Mediteranei au fost stabilite trei grupe cronologice: grupa 1. sfârșitul domniei lui Tiberiu – începutul domniei lui Claudiu; grupa 2 Claudiu – mijlocul domniei lui Nero; grupa 3 mijlocul domniei lui Nero – jumătatea dinastiei flaviilor (Stern 1995, p. 66).

<sup>17</sup> Stern 1995, p. 66.

<sup>18</sup> Hayes 1975, nr. 82, p. 33, 47-48; Withouse 2001, nr. 498, p. 30, Alexandrescu 1966, p. 219-220, XXV<sup>1</sup>, 13, pl.101.

Dacia preromană, asemenea boluri sunt semnalate până acum la Poiana<sup>19</sup> și la Răcățâu<sup>20</sup>.

Alte două fragmente (nr. 7a, 7b) provin de la un *pahar cilindric* de culoare albă semiopacă, cu buza rotunjită, evazată, pereții drepți și fundul tăiat drept, cu câte două caneluri dispuse în partea superioară și inferioară a corpului. Acesta este decorat cu două ghirlande orizontale, una dispusă în partea superioară și cealaltă în partea inferioară a corpului și alte două ghirlande verticale care împart corpul vasului în două părți egale. Pe corp apar două fragmente de litere alăturate *AI?* de la inscripția *[KATAX]AI[PE] [KAI] [EΨΦPAINOΨ]* (bucură-te și fi fericit; în sănătatea ta!).

Vasele cu inscripția *KATAXAIPE KAI EΨΦPAINOΨ* au fost clasate de Harden în grupa F, sunt produse siriene și se datatează în sec. I–II p. Chr.<sup>21</sup>.

Piese similare cunoscute până acum în Dacia pre-romană provin din siturile de la Poiana<sup>22</sup> și de la Răcățâu<sup>23</sup>.

**Vase confecționate din sticlă pătată.** Sticla pătată pare să fie un produs de origine siro-palestiniană ce imită mai costisitoare, din punctul de vedere al tehnologiei și, probabil, al prețului, vase mosaic<sup>24</sup>.

La Buridava am identificat un singur fragment (nr. 8), ce provine cel mai probabil de la un „*carchesium*”, cu buză rotunjită, ușor îngroșată, evazată și cu marginea delimitată de o dungă în relief în două segmente concave pe exterior. Fragmentul este confecționat din sticlă de culoare albastru-cobalt cu „pete” albe și galbene pe exterior și cu dungă albă, opacă pe exteriorul buzei. Este vorba de un tip de piesă ce aparține grupei a treia stabilită de Frenersdorf, a cărei perioadă de producție debutează la începutul sec. I p. Chr., atinge apogeul pe la jumătatea secolului și se încheie undeva în jur de 70 p. Chr.<sup>25</sup>.

Majoritatea vaselor confecționate din sticlă pătată cu context cunoscut provin din Italia – regiunea cu cea mai mare densitate de descoperiri fiind nordul Italiei și zonele limitrofe – și provinciile vestice ale Imperiului<sup>26</sup>. În Dacia preromană au fost identificate până acum două fragmente de vase modelate din sticlă în situl de la Poiana și în cel de la Răcățâu<sup>27</sup>.

**Vasele cu decor polifațetat** sunt reprezentate printre piesele de sticlă descoperite la Buridava de un fragment confecționat din sticlă de culoare albă, semitransparentă (nr. 9) ce provine de la un *pahar* din grupa II stabilită de

<sup>19</sup> Teodor, Chiriac 1994, nr. 42, p. 190, 201, pl. VI/1.

<sup>20</sup> Teodor, Chiriac 1994, nr. 42-43, p. 201-201, p. VI/1-2; Căpitanu *et alii* 2010, cat. 10, p. 150, fig. 1, pl. 1.

<sup>21</sup> Harden 1935, p. 181.

<sup>22</sup> Teodor, Chiriac 1994, nr. 31-33, p. 200, pl. V/2-5.

<sup>23</sup> Căpitanu *et alii* 2010, nr. 11, p. 150, fig. 1, pl. 2.

<sup>24</sup> Whitehouse 1997, p. 207.

<sup>25</sup> *Ibidem*.

<sup>26</sup> *Ibidem*.

<sup>27</sup> Teodor, Chiriac 1994, nr. 30, p. 199, pl. V/1, X/10; Căpitanu *et alii* 2010, cat. 12, p. 150, fig. 2, pl. 2.

Oliver<sup>28</sup>. Este vorba de un pahar cilindric cu pereții ușor evazați în partea superioară, cu buza evazată și cu zona decorată împărțită de caneluri și linii în relief în două registre.

În general, se acceptă o origine orientală pentru vasele cu decor polifațetat, însă legăturile strânse între paharele cu decor polifațetat din grupa I stabilită de Oliver și armata romană, ar sugera mai degrabă originea vestică a tipului<sup>29</sup>. Cele mai timpurii piese cu decor fațetat datează din al treilea sfert al sec. I/începutul sec. II p. Chr.<sup>30</sup>.

Vase cu acest tip de decor au o arie foarte largă de răspândire fiind întâlnite din China până în Portugalia și peninsula Scandinavică<sup>31</sup>. Singurul fragment similar publicat până acum din Dacia pre-romană a fost descoperit la Poiana<sup>32</sup> și provine de la un pahar cu decor polifațetat din grupa II stabilită de Oliver<sup>33</sup>.

**Vase modelate prin suflare liberă.** Vasele de sticlă suflate liber încep să fie populare din timpul domniei lui Augustus<sup>34</sup> și, treptat, înlocuiesc celelalte tipuri de sticlă. Producția de sticlă suflată se extinde din nordul Italiei spre provinciile vestice ale imperiului, zona Rinului și Gallia, remarcându-se printr-o producție înfloritoare în sec. III-IV p. Chr.<sup>35</sup>.

Printre piesele descoperite la Buridava am identificat un singur fragment provenind de la un *bol cu nervuri în relief* (nr. 10), cu corpul hemisferic adânc, cu buza rotunjită și cu marginea evazată. El este modelat din sticlă de culoare mov, semitransparentă, cu fire de culoare alb opac pe exterior.

Piese similare publicate provin din siturile de la Poiana<sup>36</sup> și de la Răcățău<sup>37</sup>.

În aceeași categorie pot fi incluse câteva fragmente pentru care nu am putut determina exact tipul de piesă de la care provin. Este vorba despre două fragmente de *butelie*: un fragment de la o butelie cu gât cilindric, umăr rotunjit și toartă fină, în bandă cu două nervuri și o canelură pe suprafața exterioară (nr. 11), și un fragment de toartă cu patru nervuri în relief (nr. 12). Ambele fragmente sunt modelate din sticlă de culoare albastră-verzuie transparentă.

Buteliile sunt forme specifice intervalului cronologic cuprins între sec. I și sec. III p. Chr. Ținând cont de celelalte piese de sticlă analizate și de întregul ansamblu de piese de import descoperite în situl de la Buridava, se poate lua în considerare pentru fragmentele prezentate o datare pe parcursul sec. I p. Chr.

---

<sup>28</sup> Oliver 1984, nr. 90, p. 36-38, fig. 8.

<sup>29</sup> Weinberg, Stern 2009, p. 52.

<sup>30</sup> Oliver 1984, p. 40-41; Weinberg, Stern 2009, p. 51.

<sup>31</sup> Weinberg, Stern 2009, p. 52.

<sup>32</sup> Teodor, Chiriac 1994, nr. 44, p. 202, pl. VI/4, XI/10.

<sup>33</sup> Oliver 1984, nr. 29, p. 37, fig. 6.

<sup>34</sup> Pentru discuții privind evidențele literare, arheologice și iconografice privind apariția sticlei suflate în Italia vezi Grose 1977, p. 9-29.

<sup>35</sup> Harden 1934, p. 143-144.

<sup>36</sup> Teodor, Chiriac 1994, nr. 62-63, p. 205, pl. VIII/3-4.

<sup>37</sup> Căpitanu et alii 2010, nr. 13-14, p. 148, 150, fig. 2, pl. 2.

Pentru Dacia pre-romană au fost publicate butelii descoperite la Sarmizegetusa Regia<sup>38</sup>, la Poiana<sup>39</sup> și la Răcătău<sup>40</sup>.

Tot aici trebuiesc amintite, de asemenea, o *toartă* (nr. 13) ce ar putea proveni de la un skyphos (?), modelată din pastă de sticlă de culoare albastră-verzuie transparentă și un *fragment de baghetă* cu secțiune circulară, tubulară pe jumătate ce ar putea proveni de la un rython (Isings 73b?), confecționat din sticlă incoloră, semiopacă cu peliculă fină sedefie pe interior și exterior. Rythonii de sticlă sunt destul de rari și se datează din secolul I până în secolul III p. Chr.<sup>41</sup> Pentru piesa de la Buridava s-ar putea opta, ținând cont de ansamblul de piese de import descoperite în așezare, pentru o datare în secolul I p. Chr.

### Catalog

*Abrevieri:* Cf. - confirmare; An. - analogii; Bibl. - bibliografie; C.I. - Cetatea 1, T. - terasă; nr. inv. - număr de inventar; dimfr. - dimensiuni fragment; db. - diametru buză; ic. - înălțime conservată; dn. - distanța dintre nervuri; gp. - grosime pereți.

#### *Vase modelate prin presare pe tipar*

1. *bol cu nervuri în relief*; 1978, S XXXVIII, L. 6, așezarea civilă (?); nr. inv. 1704; db. 12 cm., ic. 4,8 cm., dn. 2,5 – 2,8 cm., gp. 0,35-0,25 cm; pl. 1/1a-b.

Fragment de buză și de perete cu trei nervuri verticale; buză rotunjită, evazată; margine îngustă, ușor concavă pe exterior, evazată ușor; corp hemisferic adânc; sticlă de culoare albastră, transparentă; urme de polizare și de netezire pe interior și exterior; dungă de polizare pe exteriorul marginii, deasupra nervurilor.

*Probus italic sau sirian al doilea sfert al sec. I a. chr. – sf.sec.I/ înc. sec. II p. Chr.*

Cf: Isings forma 3b; Grose grupa C; Morin-Jean 1913, forma 68, p. 122-123, fig. 152; Davidson 1952, nr. 595 p. 79-80, 95, fig. 6; Buechner 1960, nr. 1, p. 110, pl. 36/TG1; von Saldern 1962, nr. 4a, p. 6-7, pl. 5/fig.4; Bucovală 1968, nr. 28 a-b, p. 37; Davidson-Weinberg 1970, nr. 35, p. 25-27; Hayes 1975, nr.51, p. 20, fig.2, pl. 4; Kraskovska 1981, p. 13, fig. 3; Lightfoot 1993, p. 22, 30-31, fig. 30; Cool 1996, p. 56-58, fig. 9A; Jennings 2000, Grupa 4, p. 47-50, fig. 4/2; Jackson-Tal 2004, p. 21-24, fig. 13/3; Mandruzzato, Marcante 2005, nr. 187, p. 26, 89,137; Foy 2005, p. 20-23, fig. 16/6; Weinberg, Stern 2009, cat. 45 (G 605), p. 69, fig. 3, pl. 4.

<sup>38</sup> Glodariu 1974, S8/a, b, p. 245, pl. XLVIII; Gheorghiu 1994, p. 43, fig. 1/1, 2/2.

<sup>39</sup> Teodor, Chiriac 1994, nr. 57-59, p. 204-205, pl. VII/7-8, 10.

<sup>40</sup> Căpitanu *et alii* 2010 nr. 26, p. 151, pl. 3.

<sup>41</sup> Mandruzzato, Marcante 2005, nr. 288, p. 105.

*An: Poiana* (Glodariu 1974, nr. S11/8, 10-11, p. 246, pl. XLVIII; Teodor, Chiriac 1994, p. 196, nr. 13 pl. III/1; XI/1); Răcătău (Căpitanu *et alii* 2010, cat. 5, p. 149, fig. 1, pl. 1).

*Bibl.* Berciu 1981, p. 94.

2. *bol cu nervuri în relief*, nr. inv. 3670; dimfr. 2,5-3,2 cm.; gp. 0,40-0,35 cm.; pl. 1/2a-b.

Fragment de buză și perete cu un fragment de nervură verticală; buză rotunjită, dreaptă, ușor invazată; margine îngustă, ușor invazată; corp hemisferic; sticlă de culoare albastră, transparentă; urme de netezire pe interior și pe exterior.

Origine, datare, confirmare și analogii similare nr. 1.

3. *bol cu nervuri în relief*; 1973, C.1, Gr. 2; nr. inv. 1211; db.; ic. 2,8 cm., dn. 0,45-0,50 cm., gp. 0,30- 0,20 cm.; pl. 1/3a-b.

Fragment de buză și de perete cu două nervuri în relief dispuse ușor oblic; buză rotunjită, evazată; margine îngustă, evazată; corp hemisferic, adânc; canelură pe margine, pe interior; sticlă de culoare albă, semiopacă, cu patină sifidie; o peliculă de depunere de culoare neagră acoperă parțial, pe exterior, fragmentul.

*Probus italic sau sirian* (?); în Agora Atenei descoperit în context de la începutul sec. I p. Chr. (Weinberg, Stern 2009, cat. 48 (G 605), p. 70).

*Cf.* Isings forma 3; Grose grupa C, Weinberg, Stern 2009, p. 70, fig. 3, pl. 4.,

*Bibl.* Berciu 1981, p. 94, pl. 48/2.

4. *bol cu nervuri în relief*; „dintr-unul din șanțurile de temelie ale palisadei principale de pe latura de sud a Cetății 1, șX1, și anume din cel exterior”; nr. inv. 3667; dimfr. 5,2x5,1 cm., gp. 0,4-0,5 cm.; dn. 0,40-0,80 cm.; pl. 1/4a-b.

Fragment de fund cu șase nervuri în relief; pe interior două caneluri fine; sticlă de culoare maro-gălbui (miere) semitransparentă, cu bule fine de aer în interior.

*Probus nord italic, sec. I p. Chr.*

*Cf.* Isings forma 17; Hayes 1975, nr. 636, p. 153, fig. 21, pl. 40; Grose 1982, p. 28, fig. 11; Whitehouse 2001, nr. 758-766, p. 202-206; Mandruzzato, Marcante 2005, nr. 223, p. 27, 95, 140.

*An: Poiana* (Glodariu 1974, nr. S11/6, p. 246, pl. XLVIII; Teodor, Chiriac 1994, p. 198, nr. 22-27, pl. IV/4, 6, 9; X/12; XI/3); Răcătău (Căpitanu *et alii* 2010, cat. 13,14, p. 150, fig. 2, pl. 2).

*Bibl.* Berciu *et alii* 1984, p. 184, fig. 11/3.

5. *bol cu nervuri în relief*(?); 1985, C.1, T. III –T.IV (între pietre); fără nr. inv.; db. 11 cm., ic. 3,4 cm., gp. 0,30 – 0,20 cm.; pl. 1/5a-b.

Fragment de buză și de perete. Buză rotunjită, ușor trasă spre interior; corp hemisferic adânc, peretele ușor invazată; sticlă de culoare albastru-verzuie, semitransparentă, depuneri cenușii-negricioase pe interior și exterior; dungă de polizare pe exterior, în partea superioară a fragmentului.

Origine, datare, confirmare și analogii similare nr. 1.?

### *Vase modelate prin suflare în tipar*

6. *bol cu nervuri verticale în relief*; nr. inv. 3669; dimfr. 4,5x4 cm., dn. 1,2-1,4 cm.; gp. 0,25 - 0,13 cm.; pl. 2/6a-b.

Fragment de fund și de perete cu trei nervuri în relief; perete arcuit, concav pe interior; fund ușor concav pe exterior; nervuri în relief; sticlă de culoare albastră semitransparentă cu bule de aer fine în interior.

*Sidonian sau nord italic, sec. I p. Chr.*

Cf. Hayes 1975, nr. 82, p. 48, fig. 2; Alexandrescu 1966, p. 219-220, XXV<sup>1</sup>, 13, pl.101; Lightfoot 1993, p. 36-37, fig. 53-54; Whitehouse 2001, nr. 498, p. 30; Mandruzzato, Marcante 2005, nr. 201, p. 91.

An: Poiana (Teodor, Chiriac 1994, nr. 42-43, p. 201-202, pl. VI/1-2); Răcățau (Căpitanu *et alii* 2010, cat.10, p. 150, fig. 1, pl. 1).

7. *pahar cilindric*; nr. inv. 3675; dimfr. 3,8 x 5 cm., 2,5 x 3 cm.; gp. 0,10 – 0,30 cm.; pl. 2/7a, a', 7b, b'.

Două fragmente de perete cu decor în relief și rest de inscripție; sticlă de culoare alb-verzuie, semitransparentă cu bule fine de aer în interior.

Decor: pe primul fragment: resturi de la două/trei? ramuri de palmier dispuse vertical și orizontal; pe al doilea fragment: două linii în relief în partea superioară a fragmentului, sub ele ramură de palmier orizontală, iar sub aceasta se păstrează două fragmente de litere alăturate „AI”(?) provenind de a inscripția [KATAX]AI[PE] [KAI] [EΨΦPAINOΨ].

*Siria-Palestina, sec. I p. Chr.*

Cf. Harden 1935, tip F, p. 171-173, pl. XXV, a-c, XXVII, a.; Whitehouse 2001, nr. 485, 486, p. 22-23.

An: Poiana (Teodor, Chiriac 1994, nr. 31-33, p. 200, pl. V/2-5); Răcățau (Căpitanu *et alii* 2010, cat.11, p. 150, fig. 1/11a-b, pl. 2).

### *Vase confecționate din sticlă pătată*

8. *Carchesium?* nr. inv. 3671; db. 13,2 cm., ic. 2,1 cm.; gp. 0,25-0,15 cm.; pl. 2/8a-b.

Fragment de buză și perete; buză rotunjită, ușor îngroșată, evazată; margine delimitată de o dungă în relief în două segmente concave la exterior; sticlă de culoare albastru-cobalt cu „pete” albe și galbene pe exterior și cu dungă albă, opacă pe buză, pe exterior.

*Producție est mediteraneană sau italică, sec. I p. Chr.*

Cf. Whitehouse 1997, nr. 363, p. 211; Mandruzzato, Marcante 2005, nr. 169, p. 86.

An: Poiana (Teodor, Chiriac 1994, nr. 30, p. 199, pl. V/1, X/10). Răcățau (Căpitanu *et alii*, 2010, cat.12, p. 150, fig. 2, pl. 2).

*Bibl.* Berciu *et alii* 1984, p. fig. 11/1.

*Obs.* variantă de „carchesium” Isings forma 36?



*Vase cu decor polifațetat*

9. *pahar tronconic?*; nr. inv. 3668; dimfr. 3,6x3,3 cm.; gp.0,3-0,35 cm.; pl. 2/9 a-b.

Fragment de perete; canelură și o nervură în relief în zona mediană ce separă câte două șiruri de ove alungite, intercalate. Sticlă incoloră, translucidă, compactă; ovele au urme de fațetare.

*Greu de stabilit centrul de producție sau proveniența orientală ori occidentală a tipului; al treilea sfert al sec. I p.Chr. – începutul sec. II p. Chr.*

*Cf. Isings forma 21; Oliver group II.*

*Vase modelate prin suflare liberă*

10. *bol cu nervuri în relief*; așezarea civilă; nr. inv. 3673; dimfr. 3,2x1,7 cm., gp.0,25-0,17 cm.; pl. 3/10 a-b.

Fragment de perete cu o nervură în relief; sticlă de culoare mov, semitransparentă cu fire de culoare alb opac.

*Produx nord-italic, primele trei sferturi ale sec. I p. Chr.*

*Cf. Isings forma 17; Morin-Jean 1913, forma 69, p.123, fig. 153; Bucovală 1968, nr. 32, p. 39-40; Whitehouse 2001, nr. 763-765, p. 204-205; Mandruzzato, Marcante 2005, nr. 219, 220, p. 27, 94, 140.*

*An: Poiana (Glodariu 1974, nr. S11/6, p. 246, pl. XLVIII; Teodor, Chiriac 1994, p. 198, nr. 22-27, pl. IV/4, 6, 9; X/12; XI/3); Răcătău (Căpitanu et alii 2010, cat. 13,14, p. 150, fig. 2, pl. 2).*

*Bibl. Berciu 1981, pl. 120/17.*

11. *butelie*; nr. inv. 3666; dimfr. 2,8x4,8 cm.; gp. 0,3-0,45 cm; pl. 3/11a-c.

Fragment de toartă și corp; toartă fină, în bandă cu două nervuri și o canelură pe suprafața exterioară; gât cilindric și umăr rotunjit; sticlă de culoare albastră-verzuie; bule de aer alungite în interior.

*Obs. Dificil de spus dacă este vorba de forma Isings 50 sau de forma Isings 51.*

12. *butelie*, nr. inv.1609; Ocnița, 1982, C 1, S.B.18, Gr. 2; dimfr. 3,5x2,5 cm.; gp. 0,3-0,45 cm.; pl. 3/12.

Fragment de gât și de toartă în bandă cu patru fragmente de nervuri pe suprafața exterioară; sticlă de culoare albastră-verzuie.

*Obs. Același comentariu ca la nr. 02.*

13. *skyphos?*, 1979, C. 1, T II, S.D (cisternă); nr. inv. 1789; dimfr. 2,8x2,4 cm.; gp. 0,1 cm.; pl. 13a-b.

Fragment de toartă și perete; toartă rotunjită, faldată în partea superioară și cu nervură mediană pe suprafața exterioară; perete foarte fin. Sticlă de culoare albastră-verzuie, transparentă.

14. *Ryhton?* nr. inv. 3674; dimfr. 0,4-0,8 x 4,2 cm.; pl. 3/14a-b.

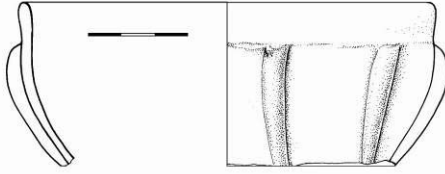
Fragment de baghetă cu secțiune circulară; jumătate de secțiune plină, jumătate tubulară; sticlă incoloră, semiopacă cu peliculă fină sifidie.

### Abrevieri și bibliografie

AJA		American Journal of Archaeology.
ArhMold		Arheologia Moldovei, Institutul de Arheologie „A. D. Xenopol”, Iași.
Corinth		Results of Excavation Conducted by The American School of Classical Studies at Athens, Princeton.
Hesperia		The Journal of the American School of Classical Studies at Athens, Princeton.
JGS		Journal of Glass Studies, New York.
JRS		The Journal of Roman Studies, published by Society for the Promotion of Roman Studies.
MUSE		Annual of the Museum of Art and Archaeology, University of Missouri-Columbia.
The Athenian Agora		The Athenian Agora. Results of Excavations Conducted by The American School of Classical Studies at Athens, Princeton.
Alexandrescu	1966	Alexandrescu P., <i>Necropola tumulară. Săpături 1955-1961</i> , Histria II, 1966, p. 133-294.
Berciu	1981	D. Berciu, <i>Buridava dacică</i> , București, 1981.
Berciu et alii	1984	D. Berciu, M. Iosifaru, S. Purice, Gh. Andreescu, <i>Descoperiri și însemnări de la Buridava dacică. II.</i> , în <i>Thraco Dacica</i> , 1-2, V, 1984, p. 177-186.
Bucovală	1968	Bucovală M., <i>Vase antice de sticlă la Tomis</i> , Constanța, 1968.
Buechner	1960	T.S. Buechner, <i>The Glass from Tarrha</i> , <i>Hesperia</i> 29, 1, 1960, p. 109-117.
Căpitanu et alii	2010	V. Căpitanu, V. Ursachi, M.C. Popescu, <i>Glass discovered in the Geto-Dacian settlement of Răcățău, Bacău District</i> , în <i>Studii de istorie și arheologie</i> , Cluj Napoca, 2010, p. 141-154.
Cool	1996	H.E.M. Cool, <i>The Boudican Uprising and the Glass Vessels from Colchester</i> , <i>Expedition</i> vol. 36, no. 2, 1996, p. 52-62.
Davidson	1952	G.R. Davidson, <i>The Minor Objects</i> , <i>Corinth</i> XII, 1952.
Davidson-Weinberg	1970	G. Davidson Weinberg, <i>Hellenistic Glass from Tel Anafa in Upper Galilee</i> , <i>JGS</i> 12, 1970, p. 17-27.
Ferrari et alii	1998	Ferrari D., Larese A., Meconcelli Notarianni G., <i>Glossario del Vetro</i> , Comitato Nazionale Italiano AIHV Contributi Storico-Tecnici, 4, Venezia, 1998, p.

- 171-226.
- Fleming 1996 Fleming S. J., *Early Imperial Roman Glass at the University of Pennsylvania Museum*, Expedition vol. 38, no. 2, 1996, p. 13-36.
- Foy 2005 D. Foy, *Une production de bols moulés à Beyrouth a la fin de l'époque hellénistique et le commerce de ces verres en Méditerranée occidentale*, JGS 47, 2005, p. 11-37.
- Gheorghiu 1994 G. Gheorghiu, *Obiecte de sticlă descoperite în cisterna de la Sarmizegetusa Regia, în Studii de istorie a Transilvaniei. Specific regional și deschidere europeană*, Cluj-Napoca, 1994, p. 43-45.
- Glodariu 1974 I. Glodariu, *Relații comerciale ale Daciei cu lumea elenistică și romană*, Cluj, 1974.
- Grose 1979 D.F. Grose, *The Syro-Paestinian Glass Industry in the Later Hellenistic Period*, MUSE 13, 1979, p. 54-67.
- Grose 1984 Grose D.F., *Glass Forming Methods in Classical Antiquity: Some Consideration*, JGS 26, 1984, p. 35-35.
- Harden 1935 D.B. Harden, *Romano-Syrian Glasses with Mould-Blown Inscriptions*, JRS 25, 1935, p. 163-186.
- Hayes 1975 J.W. Hayes, *Roman and Pre-Roman Glass in the Royal Ontario Museum. A Catalogue*, Toronto, 1975.
- Isings 1957 C. Isings, *Roman Glass from dated finds*, Groningen/Djakarta, 1957.
- Jackson-Tal 2004 R. E. Jackson-Tal, *The Late Hellenistic Glass Industry in Syro-Palestine: A Reappraisal*, JGS 46, 2004, p. 11-32.
- Jennings 2000 S. Jennings, *Late Hellenistic and Early Roman cast Glass from the Soukas Excavation (BEY 006), Beirut, Lebanon*, JGS 42, 2000, p. 41-59.
- Kraskovska 1981 L. Kraskovska, *Roman Glass from Slovakia*, JGS, 23, 1981, p. 11-17.
- Lightfoot 1993 C. S. Lightfoot, *Some Examples of Ancient Cast and Ribbed Bowls in Turkey*, JGS 35, 1993, p. 22-38.
- Mandrizzato, 2005 L. Mandrizzato, A. Marcante, *Vetri Antichi del Museo Archeologico Nazionale di Aquileia. Il vasellame da mensa. Corpus delle Collezioni del Vetro nel Friuli Venezia Giulia*, Vol. II, Venezia 2005.
- Morin-Jean 1913 Morin-Jean, *La Verrerie en Gaule sous l'Empire Romain*, Paris, 1913.
- Oliver 1984 A Oliver, *Early Roman Faceted Glass*, JGS 26, 1984, p. 35-58.
- von Saldern 1962 A. von Saldern, *Glass from Sardis*, AJA 66, 1, 1962,

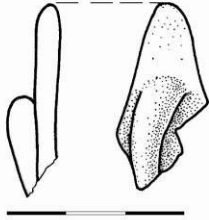
- p. 5-12.
- Teodor,  
Chiriac            1994    S. Teodor, C. Chiriac, *Vase de sticlă din așezarea geto-dacică de la Poiana (jud. Galați) I*, în *ArhMold*, 1994, p. 183-221.
- Vulpe                1960    R. Vulpe, *Șantierul arheologic Popești*, în *Materiale VII*, 1960, p. 321-338.
- Weinberg,  
Stern                2009    G. D. Weinberg, E. M. Stern, *Vessel Glass*, *The Athenian Agora*, XXXIV, 2009.
- Whitehouse        1997    D. Whitehouse, *Roman Glass in The Corning Museum of Glass*, vol. I, New York, 1997.
- Whitehouse        2001    D. Whitehouse, *Roman Glass in The Corning Museum of Glass*, vol. II, New York, 2001.



1a



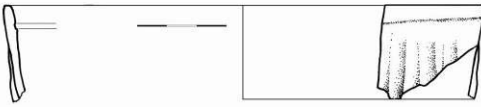
1b



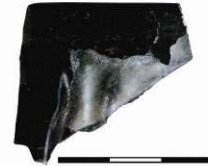
2a



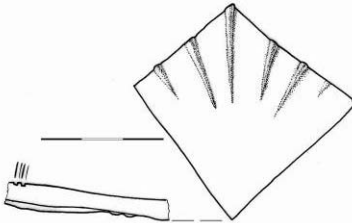
2b



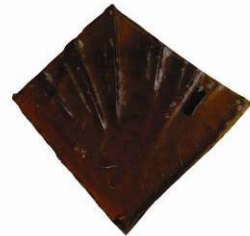
3a



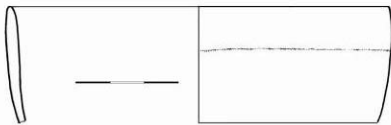
3b



4a



4b



5a



5b

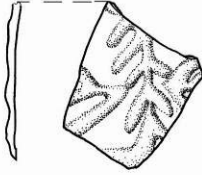
pl. 1



6a



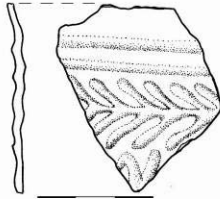
6b



7a



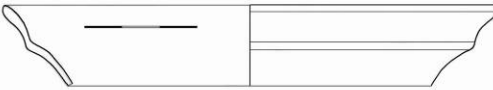
7a'



7b



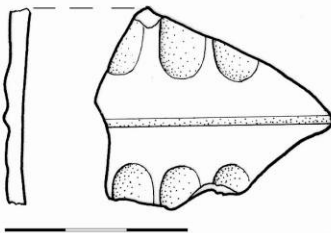
7b'



8a



8b

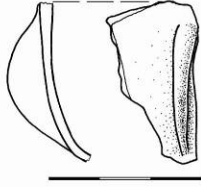


9a



9b

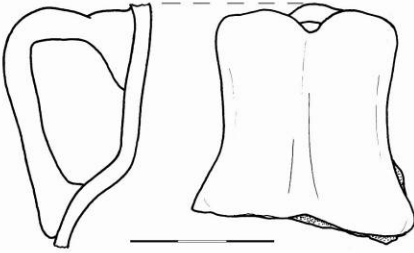
pl. 2



10a



10b



11a



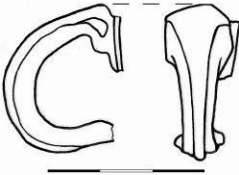
11b



11c



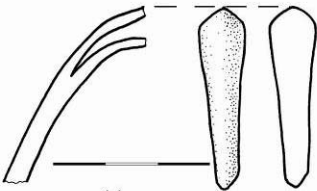
12



13a



13b



14a



14c

pl. 3